



# Cynllun Cyngor Gwynedd 2018 - 2023





	Tudalen
<b>Rhagair gan Arweinydd y Cyngor</b>	<b>3</b>
<b>Cynllun Gwella</b>	<b>4</b>
<b>Atodiad 1 – Cynlluniau Gwaith Adrannol</b>	<b>13</b>
<b>Addysg</b>	<b>15</b>
<b>Oedolion, Iechyd a Llesiant</b>	<b>22</b>
<b>Priffyrdd a Bwrdeistrefol</b>	<b>30</b>
<b>Plant a Chefnogi Teuluoedd</b>	<b>36</b>
<b>Amgylchedd</b>	<b>44</b>
<b>Economi a Chymuned</b>	<b>55</b>
<b>Ymgynghoriaeth Gwynedd</b>	<b>68</b>
<b>Cefnogaeth Gorfforaethol</b>	<b>72</b>
<b>Cyllid (a Thechnoleg Gwybodaeth)</b>	<b>82</b>
<b>Gwasanaethau Cyfreithiol</b>	<b>87</b>
<b>Gwybodaeth Ariannol</b>	<b>89</b>
<b>Atodiad 2 - Datganiad Llesiant Cyngor Gwynedd</b>	<b>95</b>

Os oes arnoch angen y ddogfen hon mewn iaith neu fformat arall ffoniwch 01766 771000 neu anfonwch e-bost i [cydraddoldeb@gwynedd.llyw.cymru](mailto:cydraddoldeb@gwynedd.llyw.cymru)

Os oes arnoch angen mwy o wybodaeth am y Cynllun hwn cysylltwch â Thîm Cefnogi Busnes y Cyngor drwy ffonio 01766 771000 neu [cynlluncyngor@gwynedd.llyw.cymru](mailto:cynlluncyngor@gwynedd.llyw.cymru)

## CYFLWYNIAD I GYNLLUN CYNGOR GWYNEDD 2018 - 2023



Mae'n dda gen i gyflwyno Cynllun Cyngor Gwynedd 2018 - 2023 sydd yn gosod ein dyheadau a'n blaenoriaethau am y pum mlynedd nesaf. Gwnaed ymdrech i sicrhau ei fod yn glir a hawdd i bawb i'w ddarllen a'i ddeall. Nid rhyw ddogfen sych i'w rhoi ar silff i hel llwch mo hon ond sail i'r gwaith o wireddu ein hawydd i wella bywydau ein dinasyddion i'r dyfodol, a byddwn yn dychwelyd ati i'w hadolygu yn gyson.

Yng Ngwynedd, mae gennym ni fel Cyngor uchelgais i gyflawni'r gorau drwy yn arloesol ac effeithiol yn ein gwaith i ddarparu gwasanaethau hanfodol i bobl Gwynedd. Lle bo'n addas fe wnawn hynny drwy drawsnewid ein ffyrdd o weithio a chydweithio gyda phartneriaid ar sawl lefel. Fe wnawn hynny er ein bod yn parhau i ddiodeff gwasgfa ariannol eithriadol a diangen gan Lywodraeth y Deyrnas Unedig sydd yn peryglu y gwasanaethau hynny i'w sail. Yn ychwanegol, mae ein Llywodraeth ni yma yng Nghymru yn mynnu gosod mwy o reolaeth fiwrocraidd arnom a byddwn yn parhau i bwysu am well dealltwriaeth ac ymddiriedaeth rhwng yr awdurdodau lleol a'n Llywodraeth yng Nghaerdydd.

Mae'r Cynllun wedi ei baratoi yn dilyn ymgynghoriadau gyda'n cynghorwyr a chyda'r cyhoedd, ond croesawaf unrhyw sylw neu awgrym i wella ei gynnwys.

Mae'r rhan gyntaf yn ddatganiad o brif flaenoriaethau'r Cyngor gan adnabod y meysydd lle mae angen newid ac ymdrech benodol i weithredu. Eto, pwysleisiaf mai cynllun i osod cyfeiriad i weithredu yw hwn, nid rhestr o ddyheuadau yn unig. Er hynny, rhaid rhybuddio y gallai'r wasgfa ariannol gyfyngu ar ein gallu i wireddu rhai o'n cynlluniau.

Yn yr ail ran, fe fanylir ar wasanaethau holl adrannau'r Cyngor yn y Cynlluniau Adran.

Y tro yma, yng Nghynlluniau Adrannau'r Cyngor, rydym wedi nodi beth y bwriadwn ei wneud i ymateb i'r materion pwysicaf a ddaeth yn amlwg o'n trafodaethau fel cynghorwyr yn y deg ardal llesiant. Mae gofynion lleol yn gallu amrywio'n sylweddol a dyma'n hymgais gyntaf ni fel Cyngor i geisio ymateb i flaenoriaethau lleol. Bwriadwn ymestyn y gwaith o ymgysylltu'n lleol dros y blynyddoedd nesaf.

Mae sawl agwedd ar waith y Cyngor yn cyffwrdd â phob maes gwaith. Un o'n prif flaenoriaethau yw hyrwyddo'r defnydd o'r Gymraeg a bwriadwn barhau i roi arweiniad a hyrwyddo defnydd o'r Gymraeg ym mhob man ac ar bob achlysur. Mae hynny'n gydnaws â'n hymrwymiad i egwyddorion Deddf Llesiant Cenedlaethau'r Dyfodol. Byddwn yn cydweithio â'n partneriaid drwy Fwrdd Gwasanaethau Cyhoeddus Gwynedd a Môn i ddatblygu a gweithredu'r Cynllun Llesiant.

Mae'r gwaith eisoes wedi cychwyn a'm huchelgais i yw gweld gwireddu ein Cynllun er mwyn pobl Gwynedd.

Y Cyngorydd Dyfrig Siencyn,

Arweinydd Cyngor Gwynedd



## CYNLLUN GWELLA

Ein gweledigaeth fel Cyngor yw cefnogi holl bobl Gwynedd i ffynnu ac i fyw bywyd cyflawn yn eu cymuned, mewn sir sy'n un o'r siroedd gorau i fyw ynddi.

Ein hamcanion llesiant yw sicrhau bod trigolion Gwynedd yn:

Mwynhau  
bywyd  
hapus, iach  
a diogel

Cael byw  
mewn cartrefi  
o ansawdd o  
fewn eu  
cymunedau

Derbyn  
addysg o'r  
radd flaenaf  
fydd yn caniatáu  
iddynt wneud yr  
hyn y dymunant ei  
wneud

Cael byw  
mewn  
cymdeithas  
naturiol  
Cymraeg

Ennill cyflog  
digonol i fedru  
cynnal eu  
hunain a'u  
teuluoedd

Cael byw  
gydag  
urddas ac yn  
annibynnol  
gyhyd ag sy'n  
bosib

Cael  
manteisio ar  
harddwch  
amgylcheddol  
naturiol y  
sir





## Beth mae hyn yn ei olygu yn ymarferol?



Mae'r Cyngor yn darparu nifer fawr o wasanaethau er mwyn sicrhau ein bod yn cyflawni'r weledigaeth a nodwyd ar y dudalen flaenorol. Rhoddir manylion am yr holl wasanaethau hyn yn yr atodiad i'r Cynllun. Maent i gyd yn helpu i gyflawni un neu fwy o'r amcanion llesiant. Tra bod nifer fawr ohonynt yn wasanaethau o ansawdd, gwyddom fod yna bob amser le i wella.

Fodd bynnag, mae'r toriadau i'r arian y mae'r Cyngor yn ei dderbyn yn golygu y bydd ceisio cynnal y gwasanaethau yma i'r dyfodol yn her, ac, yn anorfod, bydd yn rhaid i ni ystyried ffyrdd gwahanol o gyflawni'r 7 amcan llesiant.

### **Amcan pob un o'r unedau a nodir yn yr atodiad yw ceisio parhau i gynnal neu wella ansawdd y gwasanaeth a ddarperir er gwathaf y cynni ariannol.**

Gwyddom fod newidiadau cymdeithasol ehangach (e.e. mwy o bobl hŷn a llai o bobl ifanc; Brexit; newid hinsawdd) yn golygu y bydd yn rhaid i ni wneud pethau mewn ffordd wahanol yn y dyfodol. Yn wir, nodwedd popeth sydd yn y cynllun yma yw ein bod yn ceisio sicrhau fod popeth yr ydym yn ei wneud yn mynd i gwrdd â gofynion y dyfodol yn hytrach nag ymateb i'r hyn a welwn heddiw.

Mae'r angen i ni ailfeddwl am sut yr ydym yn cyflawni ein gwasanaethau ynddo'i hun yn gallu bod yn gyfle i ni ystyried dulliau gwahanol allasai arwain at well canlyniadau yn y pen draw.

Yn y tymor byr, mae'n bosibl y bydd rhai newidiadau yn amhoblogaidd, ond mae'n rhaid i ni wynebu'r angen i newid. Rydym yn datgan yn glir fodd bynnag y bydd unrhyw newid yn seiliedig ar un llinyn mesur yn unig - yr angen i wneud hynny er mwyn gwella llesiant ein trigolion i'r dyfodol.

**Tra bod yr hyn y mae'r Cyngor yn ei wneud yn barod yn arwain at gyflawni'r 7 amcan a nodir ynghynt, nid da lle gellir gwell wrth gwrs, ac fe nodir ar y tudalennau nesaf ein blaenoriaethau gwella er mwyn cyraedd yr uchelgais dibendraw sydd gennym ar gyfer pobl Gwynedd.**



Sylfaen caniatáu i bobl Gwynedd ffynnu yw sicrhau fod yna swyddi addas ar gael yn y sir sy'n talu cyflogau sy'n caniatáu iddynt gynnal eu hunain a'u teuluoedd.



## Blaenoriaeth Gwella



**Gwella'r amodau ar gyfer creu economi hyfyw a ffyniannus gan anelu at fwy o swyddi sy'n cynnig cyflogau da.**

### Sut fyddwn ni'n cyflawni hyn?

1. Cydweithio gyda phartneriaid ar draws gogledd Cymru ar faterion fel y Cynllun Twf ar gyfer gogledd Cymru i greu'r amodau priodol er mwyn gallu denu buddsoddiad i'r ardal i gyflawni hynny.
2. Targedu ymdrechion mewn sectorau sy'n talu'n dda er mwyn **Creu Swyddi Gwerth Uchel (Cyflog £26,500 neu fwy)**.
3. Annog pobl Gwynedd i arloesi mewn busnesau o fewn sectorau traddodiadol (megis amaeth a thwristiaeth) yn ein hardaloedd gwledig trwy'r prosiect **Arloesi Gwynedd Wledig**.
4. **Cynyddu Budd Digwyddiadau Mawrion** i fusnesau a chymunedau lleol trwy adeiladu ar lwyddiant y gorffennol i ddenu nifer o ddigwyddiadau proffil uchel cenedlaethol a rhyngwladol i'r sir.
5. Ymgeisio am ddynodiad **Safle Treftadaeth y Byd** fel ffordd i adfywio cymunedau ac i gynyddu gwerth y diwydiant ymwelwyr.
6. Edrych ar y posibilrwydd o **Elwa ar Dwristiaeth** trwy gael ymwelwyr i gyfrannu'n ariannol tuag at gynnal a gwella cyrchfannau a chodi safonau.
7. Adolygu'r ffordd yr ydym yn darparu gwasanaethau er mwyn sicrhau fod **Busnesau yn cael eu Cynorthwyo i Ffynnu**.

**Gellir gweld mwy am y rhain yng  
Nghynllun Adrannol Adran Economi a Chymuned**

Os am fanteisio ar unrhyw gyfleoedd fydd yn codi, mae'n allweddol fod gan Wunedd gyfundrefn addysg gynaliadwy o ansawdd, sy'n rhoi'r sgiliau i'n trigolion fanteisio ar y cyfleoedd hynny.



## Blaenoriaeth Gwella



2

**Sicrhau fod pob disgybl yn cael y cyfle i gyflawni ei botensial drwy sicrhau fod gennym gyfundrefn addysg gynaliadwy, sy'n darparu cyfleoedd datblygiuperthnasol i bawb waeth beth yw eu cefndir neu ymhle y maent yn byw.**

### Sut fyddwn ni'n cyflawni hyn?

1. **Trawsnewid y Gyfundrefn Ysgolion** presennol er mwyn creu seiliau cadarn i gyfundrefn addysg y dyfodol. Mae gwaith eisoes ar y gweill i wella'r ddarpariaeth addysg a'i safonau yn **Nalgylch Bangor** a'r **Berwyn (Y Bala)**.
2. **Cryfhau Arweinyddiaeth** yn ein hysgolion.
3. **Trawsnewid y Ddarpariaeth Anghenion Dysgu Ychwanegol a Chynhwysiad** er mwyn sicrhau fod plant a phobl ifanc sydd ei angen yn derbyn y gefnogaeth fwyaf addas i gyflawni eu potensial (hefyd yn berthnasol i Flaenoriaeth Gwella 3).

**Gellir gweld mwy am y rhain yng Nghynllun Adrannol yr Adran Addysg**

Rhaid cydnabod hefyd, ar hyn o bryd, nad yw pob un yn ein cymdeithas yn cael y cyfleoedd i gyflawni eu potensial. Yn sicr, fel ym mhob sir yng Nghymru, mae yna anghydraddoldeb yn bodoli o fewn y sir ar wahanol lefelau, gyda'r anghydraddoldeb a grëir gan tlodi yn uchel o ran y niwed sy'n cael ei greu.

Mae'n amlwg fod tlodi hefyd yn gallu cael effaith andwyol sylweddol ar lesiant, ac yn arbennig felly y dyfodol a gynigir i blant. Tra bod gennym wasanaethau sy'n ceisio meirioli effeithiau tlodi, mae'n ddyletswydd arnom ystyried a oes mwy y gallwn ei wneud.

Mae'n ddyletswydd arnom hefyd i gynnal gwasanaethau o safon ar gyfer edrych ar ôl y plant hynny sy'n cael eu hunain mewn sefyllfaoedd lle mae angen i'r Cyngor gymryd cyfrifoldeb amdanynt. Yn y pen draw, nid oes unrhyw un ohonynt eisiau bod yn y fath sefyllfa.



## Blaenoriaeth Gwella

3



### Lleihau anghydraddoldeb o fewn y sir.

#### Sut fyddwn ni'n cyflawni hyn?

1. Cynorthwyo mwy o **Bobl Gwynedd i Chwarae Rhan Lawn yn y Byd Gwaith**.
2. Byddwn yn adolygu ein trefniadau yn y maes **Tlodi** er mwyn sicrhau ein bod yn targedu ein hymdrechion yn lle y gwnaiff fwyaf o wahaniaeth.
3. Gyda'n partneriaid allweddol, aiddylunio a darparu cymorth er mwyn **Cefnogi Teuluoedd** ar yr adeg y maent fwyaf eiangen.
4. Fel **Rhiant Corfforaethol**, sicrhau ein bod yn edrych am bob cyfle i wella'r cyfleoedd sydd ar gael i blant a phobl ifanc o dan ein gofal i gyflawni eu potensial.
5. Ymchwilio a oes modd gwneud mwy o fewn polisi cyflogaeth y Cyngor i hybu'r nifer o ferched sy'n cyrraedd swyddi uwch.

**Gellir gweld mwy am y rhain yng Nghynlluniau Adrannau Economi a Chymuned, Plant a Cefnogi Teuluoedd, a Cefnogaeth Gorfforaethol**



Rhan annatod o ffyniant yw sicrhau fod gan bobl lle addas i fyw.

Er nad oes gennym bellach dai Cyngor, mae gennym rôl i chwarae wrth geisio gweithio gyda'n partneriaid i adnabod y rhwystrau sy'n atal trigolion y sir rhag cael lle addas i fyw.



## Blaenoriaeth Gwella



4

**Sicrhau mwy o gyflenwad o dai addas ar gyfer ein trigolion.**

**Sut fyddwn ni'n cyflawni hyn?**

1. Sicrhau bod gennym ddealltwriaeth fanwl o'r angen am **Dai Addas a Fforddiadwy** gan ddefnyddio'r wybodaeth er mwyn ceisio darparu'r cartrefi mwyaf addas ar gyfer y cymunedau sydd fwyaf eu hangen i'r dyfodol.
2. **Adnabod a Hyrwyddo Cynlluniau a Mentrau Tai** - Sicrhau fod pobl Gwynedd yn deall y cymorth sydd ar gael iddynt yn y maes tai.

**Gellir gweld mwy am y rhain yng  
Nghynllun Adran Oedolion, Iechyd a Llesiant**

Un nodwedd unigryw sydd gan Wunedd fel sir hefyd yw ei Chymreictod. Mae Cyngor Gwynedd ei hun wedi ymrwymo i weithredu drwy gyfrwng y Gymraeg, ond ni fydd hynny yn ddo'i hun yn ddigonol os ydym am gadw natur unigryw'r sir yn fyw.



## Blaenoriaeth Gwella



5

**Sicrhau ein bod yn annog a hyrwyddo gallu bobl Gwynedd i fyw eu bywydau trwy gyfrwng y Gymraeg.**

**Sut fyddwn ni'n cyflawni hyn?**

1. Cydweithio â sefydliadau cyhoeddus eraill, drwy Fwrdd Gwasanaethau Cyhoeddus Gwynedd a Môn, i sicrhau **Gwasanaeth Dwyieithog**, ac yna annog pobl Gwynedd i ddefnyddio'r iaith Gymraeg wrth ymwneud â'r sefydliadau hynny.
2. Annog **Busnesau Gwynedd i Ddefnyddio'r Gymraeg** ac i weld y budd o gyfathrebu'n ddwyieithog wrth gynnig gwasanaeth.
3. Parhau i **Hybu'r Defnydd o'r Gymraeg o fewn Gwasanaethau'r Cyngor**.
4. Datblygu ar waith y Siarter Iaith i ysgolion cynradd drwy ymestyn y gefnogaeth i **Siarter Iaith Uwchradd** a hynny er mwyn hyrwyddo'r defnydd o'r Gymraeg o fewn y cwricwlwm ac yn gymdeithasol.

**Gellir gweld mwy am y rhain yng  
Nghynlluniau Adrannau Cefnogaeth Gorfforaethol ac Addysg**

Nodwedd arall o Wynedd yw'r ffaith fod gennym ganran uwch o bobl hŷn yn byw yma nag mewn nifer o ardaloedd eraill yng Nghymru. Tra bod y Cyngor wedi bod yn dda iawn am ddarparu cefnogaeth i'r bobl hynny o bob oed sydd angen gofal, mae'r cynnydd yn niferoedd y bobl hŷn, y cyfyngiadau ariannol a thrafferthion darganfod gweithlu i fedru parhau i ddarparu'r gwasanaethau yma yn golygu bod yn rhaid i ni feddwl am atebion gwahanol.

Y gwir amdani yw bod nifer fawr o bobl hŷn am barhau i fyw eu bywydau fel y dymunant (sydd yn aml yn golygu pethau gwahanol i wahanol unigolion) ac mae angen i ni newid ein gwasanaethau i fod wedi eu teilwra yn agosach at wir anghenion y rhai hynny sydd angen ein cymorth.



## Blaenoriaeth Gwella



6

**Sicrhau fod gennym wasanaethau gofal sy'n helpu bobl i fyw eu bywydau fel y maent yn dymuno.**

### **Sut fyddwn ni'n cyflawni hyn?**

1. **Gwydnwch Cymunedol** - Cydweithio efo cymunedau er mwyn cynorthwyo pobl i fyw yn annibynnol yn y cymunedau hynny cyn hired ag sy'n bosibl.
2. Cydweithio efo'r Byrddau Iechyd i **Ailddylunio ein Gwasanaethau Gofal** er mwyn canolbwyntio ar gyflawni'r hyn sy'n bwysig i unigolion a'u teuluoedd.
3. Sicrhau fod gennym gyfleusterau a **Gweithlu o fewn y Maes Gofal** fydd yn cynnal pobl Gwynedd i'r dyfodol pan fydd mwy o alw am ofal dwys ac arbenigol.

**Gellir gweld mwy am y rhain yng  
Nghynllun Adran Oedolion, Iechyd a Llesiant**

Fel y nodwyd yn flaenorol, mae'r Cyngor yn cyflawni amrediad eang o weithgareddau yn barod sy'n ceisio sicrhau ein bod yn cyflawni'r weledigaeth sydd gennym; ond nid da lle gellir gwell. Rydym yn cydnabod fod yna enghreifftiau lle nad ydym yn edrych ar bethau drwy lygaid ein trigolion bob tro, ac mae angen sicrhau fod hynny'n digwydd ym mhobman o fewn y Cyngor.

Nid yw hynny yn golygu gwneud pob dim i bawb wrth gwrs, gan nad yw adnoddau yn caniatáu i ni wneud hynny. Ond mae'n golygu ein bod yn blaenoriaethu'r pethau hynny sydd bwysicaf i'n cymunedau, a sicrhau fod yr adnoddau prin sydd gennym yn cyfrannu at wneud yr hyn sydd bwysicaf i bobl Gwynedd (gan dderbyn y bydd blaenoriaethu o reidrwydd yn golygu peidio â chyflawni dyheadau pawb).

Bydd y pwyso a mesur yma hefyd yn gorfod digwydd ar adeg pan fo'r arian sydd ar gael i wasanaethau yn lleihau'n sylweddol. Yn hynny o beth, bydd angen sicrhau fod yr arian yn cael ei ddefnyddio i gyflawni'r pethau pwysicaf.



## Blaenoriaeth Gwella



7

**Sicrhau fod y Cyngor cyfan yn rhoi pobl Gwynedd yn ganolog i bopeth yr ydym yn ei wneud.**

**Sut fyddwn ni'n cyflawni hyn?**

1. **"Ffordd Gwynedd"** - Sicrhau fod yr egwyddor o roi pobl Gwynedd yn ganolog yn treiddio trwy bob gwasanaeth yn y Cyngor.
2. Parhau i **Wireddu'r Arbedion** sydd eisoes wedi eu cymeradwyo er mwyn sicrhau cyllideb gytbwys, yna sicrhau ein bod yn cynllunio ar y cyd â phobl Gwynedd ar gyfer darganfod yr arbedion fydd eu hangen yn y dyfodol.

**Gellir gweld mwy am y rhain yng  
Nghynllun Adran Cefnogaeth Gorfforaethol**

# Cynlluniau Adran



Mae'r rhan gyntaf o'r Cynllun wedi canolbwyntio ar weledigaeth y Cyngor ynghyd â'r Amcanion a Blaenoriaethau Gwella ar gyfer y 5 mlynedd o 2018-23.

Mae'r rhan nesaf o'r Cynllun yn cynnwys Cynlluniau yr Adrannau o fewn y Cyngor, gan fanylu ar y gwasanaethau y maent yn gyfrifol am ei ddarparu. Mae yna dalp mawr o waith y Cyngor sy'n ddyletswydd statudol ac yn orfodol i ni ei wneud, megis diogelu plant ac oedolion neu ddarparu addysg. Y math yma o waith, a nifer o ddyletswyddau parhaus eraill, sy'n cael eu disgrifio yn y Cynlluniau Adran.

Yn ychwanegol i'r gwaith 'dydd i ddydd' yma fe welwch hefyd fod y Blaenoriaethau Gwella wedi eu gosod i mewn i'r Cynlluniau a'u hamlygu gyda ffrâm ddu o'u hamgylch. Mae Blaenoriaethau Lleol wedi eu hadnabod gan yr Aelodau Etholedig fel y materion sy'n bwysig i drigolion eu hardal hwy. Trafodwyd yr rhain fel rhan o'r gwaith o baratoi Cynllun y Cyngor, a byddwn angen rhoi ystyriaeth bellach i sut allwn ni ymateb iddynt. Mae'r Blaenoriaethau Lleol wedi eu hamlygu o fewn ffrâm sydd â chefnidir lliw iddi.

Mae'r Cyngor yn dilyn egwyddorion cyffredinol ac yn gweithredu mewn meysydd sy'n croesi ar draws gwaith sawl adran, megis cydraddoldeb, yr iaith Gymraeg, ymdrechu yn erbyn tlodi ac yn y blaen. Er fod cyfrifoldeb ar bob adran i weithredu arnynt mae'r disgrifiad o'r gwaith wedi ei nodi yng Nghynllun yr Adran sy'n arwain arno.

Ceir rhestr o'r holl Adrannau isod ynghyd â gwybodaeth am eu prif gyfrifoldebau. Mae'r wybodaeth ariannol am gyllidebau pob Adran i'w cael gyda'i gilydd ar y diwedd.

Os ydych am gysylltu â'r Adrannau neu'r Pennaeth gallwch ffonio 01766 771000 neu ddilyn y dolenni isod i'n gwefan.

	Pennaeth	Tudalen
<b>1. Adran Addysg</b>	<b>Garem Jackson</b> <u><a href="#">Manylion Cyswllt</a></u>	15
<ul style="list-style-type: none"><li>▪ Cefnogi gweithrediad dydd i ddydd Ysgolion Gwynedd</li><li>▪ Cefnogi a sicrhau cynnal a gwella safonau addysg mewn cyfleusterau modern</li><li>▪ Darparu cefnogaeth a gwasanaeth Anghenion Dysgu Ychwanegol</li><li>▪ Arwain ar weithrediad y Siarter Iaith yng Ngwynedd a thrwy Gymru</li></ul>		
<b>2. Adran Oedolion, Iechyd a Llesiant</b>	<b>Aled Davies</b> <u><a href="#">Manylion Cyswllt</a></u>	22
<ul style="list-style-type: none"><li>▪ Galluogi Oedolion Gwynedd i "Fyw fy mywyd fel rwyf eisiau ei fyw"</li><li>▪ Darparu gwasanaethau gofal trwy bartneriaethau a chydweithio</li><li>▪ Cynnig darpariaeth gofal cartref, gofal dydd a gofal preswyl</li><li>▪ Cefnogi teuluoedd digartref ac adnabod blaenoriaethau ar gyfer tai cymdeithasol a thai fforddiadwy.</li></ul>		
<b>3. Adran Prifffyrdd a Bwrdeistrefol</b>	<b>Gwyn Morris Jones</b> <u><a href="#">Manylion Cyswllt</a></u>	30
<ul style="list-style-type: none"><li>▪ Casglu ailgylchu, gwastraff bwyd a gwastraff gweddilliol trigolion Gwynedd</li></ul>		

- Cynnal a chadw ffyrdd a strydoedd y sir
- Torri gwair a chynnal meysydd chwarae

#### 4. Adran Plant a Chefnogi Teuluoedd

**Marian Parry Hughes**  
Manylion Cyswllt

36

- Diogelu plant a phobl ifanc rhag niwed
- Gweithio i roi sefydlogrwydd i deuluoedd, plant a phobl ifanc

#### 5. Adran Amgylchedd

**Dafydd Wyn Williams**  
Manylion Cyswllt

44

- Gwasanaethau Cynllunio a Thrwyddedu
- Archwiliadau hylendid bwyd a safonau masnach
- Rheoli eiddo'r Cyngor
- Gwasanaeth rheoli Parcio a rheoli Pla
- Gwarchod a hyrwyddo mynediad i gefn gwlad

#### 6. Adran Economi a Chymuned

**Sioned E Williams**  
Manylion Cyswllt

55

- Datblygu Economi Gwynedd trwy gefnogi busnesau, twristiaeth a marchnata ac adfywio cymunedol
- Llyfrgelloedd, Amgueddfeydd ac Archifau
- Gwasanaethau leuenctid
- Canolfannau Hamdden

#### 7. Ymgynghoriaeth Gwynedd Consultancy

**Huw Williams**  
Manylion Cyswllt

68

- Gwasanaeth Ymgynghorol Masnachol yn darparu gwasanaeth cynllunio a rheoli prosiectau isadeiledd
- Gwasanaeth Rheolaeth Adeiladu
- Awdurdod Arweiniol Llifogydd Lleol

#### 8. Adran Cefnogaeth Gorfforaethol

**Geraint Owen**  
Manylion Cyswllt

72

- Galw Gwynedd a Siopau Gwynedd
- Gwasanaethau Adnoddau Dynol, Cyfathrebu a Hyfforddiant
- Gwasanaethau Gweinyddol a Chefnogol y Cyngor

#### 9. Adran Cyllid (a Thechnoleg Gwybodaeth)

**Dafydd L Edwards**  
Manylion Cyswllt

82

- Cefnogaeth ariannol a chyfrifol i holl wasanaethau'r Cyngor
- Gweinyddu Treth Cyngor a Chronfa Bensiwn Gwynedd
- Cefnogi a datblygu darpariaeth Technoleg Gwybodaeth y Gyngor

#### 10. Gwasanaeth Cyfreithiol

**Iwan Evans**  
Manylion Cyswllt

87

- Cefnogaeth gyfreithiol i holl wasanaethau'r Cyngor
- Gweinyddu Etholiadau Gwynedd
- Cefnogi gwasanaeth y Crwner ar gyfer Gogledd Orllewin Cymru

#### 11. Gwybodaeth Ariannol

89



# Adran Addysg

# Adran Addysg

Pwrpas yr Adran Addysg yw sicrhau bod plant a phobl ifanc Gwynedd yn derbyn yr addysg a'r profiadau gorau yn ein hysgolion i'w galluogi i gyrraedd y safonau uchaf ac i feithrin y cymwysterau a'r sgiliau sy'n eu galluogi i fyw a ffynnu.

## GWASANAETH GWELLA YSGOLION

Cyfrifoldeb yr Adran Addysg a GwE mewn partneriaeth gyda'n hysgolion yw addysgu ein plant, ac mae canlyniadau ein hysgolion yn gyson dda. Gwasanaeth gwella ysgolion yw GwE, sydd yn gweithio ar ran chwe Awdurdod y gogledd, i arwain, trefnu a chydlynu gwelliannau ym mherfformiad ysgolion.

Mae'r bartneriaeth rhwng yr Adran Addysg a GwE yn rhoi cefnogaeth a her i'n hysgolion er mwyn gwella ansawdd y dysgu a'r addysgu yn y dosbarth, i gefnogi arweinwyr i wella ansawdd yr arweinyddiaeth yn ein hysgolion - hyn oll er mwyn gwella canlyniadau ymhellach ar gyfer ein plant a'n pobl ifanc.

Yng Ngwynedd, mae 86 o ysgolion cynradd, 13 o ysgolion uwchradd, 2 ysgol arbennig ac 1 ysgol ddilydol.

### Perfformiad Haf 2017 - Uwchradd

Canran y disgyblion Cyfnod Allweddol 3 (14 oed) sy'n cyrraedd y lefel ddisgwyliedig, mewn Cymraeg neu Saesneg, Mathemateg a Gwyddoniaeth (Dangosydd Pwnc Craidd (DPC))

**92.8%**

Canran y disgyblion 15 oed (ar y 31ain Awst blaenorol) sydd yn ennill 5 gradd TGAU A\*-C, gan gynnwys Cymraeg (iaith) neu Saesneg (iaith), a Mathemateg neu Mathemateg (rhifedd) (TL2+)

**58.3%**



Mae'r ysgolion yn darparu addysg gynhwysol i blant a phobl ifanc hyd at 16 oed, gyda 45.5% o'r disgyblion sydd â hawl i brydau ysgol am ddim (PYD) yn 2017 yn ennill 5 gradd TGAU A\*-C, gan gynnwys Cymraeg (iaith) neu Saesneg (iaith), a Mathemateg neu Mathemateg (rhifedd) (TL2+), o gymharu gyda 25.6% ar gyfer ysgolion rhanbarth y gogledd. Yng Ngwynedd, caiff addysg ôl-16 ei darparu mewn partneriaeth gyda'r colegau a'r ysgolion uwchradd yn Arfon ac Ysgol y Berwyn ym Meirionnydd.

### Perfformiad Haf 2017 – Cynradd



Canran y disgyblion a aseswyd ar ddiwedd y Cyfnod Sylfaen (7 oed) sy'n cyrraedd y lefel ddisgwyliedig (Dangosydd Cyfnod Sylfaen (DCS))

**88.6%**

Canran y disgyblion ar ddiwedd Cyfnod Allweddol 2 (11 oed) sy'n cyrraedd y lefel ddisgwyliedig mewn Cymraeg neu Saesneg, Mathemateg a Gwyddoniaeth (Dangosydd Pwnc Craidd (DPC))

**92.1%**



## Trawsnewid y gyfundrefn ysgolion

Yn ddiweddar, rydym wedi ymgynghori ar gynaliadwyedd y gyfundrefn addysg yng Ngwynedd ac mae pryderon cyffredinol nad yw'r gyfundrefn ysgolion bresennol yn gynaliadwy o gofio'r heriau sylweddol sydd o'n blaenau.

Rydym wedi ymgynghori ar gyfres o egwyddorion ddylai fod yn sail i unrhyw newid i'r dyfodol a byddwn yn sefydlu cynllun i wreiddio'r egwyddorion hynny er mwyn sicrhau cyfundrefn addysg hyfyw fydd yn sicrhau fod pob plentyn yn y sir yn cael cyfle teg i ddatblygu ei botensial.

## Cryfhau Arweinyddiaeth

Mae recriwtio a chadw penaethiaid yn broblem gynyddol yng Ngwynedd. Er bod gennym nifer o Arweinwyr da nid oes digon o arweinwyr cymwys ar hyn o bryd i sicrhau ansawdd yr arweinyddiaeth yn ein hysgolion, ac nid oes digon o unigolion wedi'u paratoi a'u datblygu ar gyfer y nifer gynyddol o rolau arwain gwahanol.

Er ein bod eisoes wedi rhoi pecyn cefnogaeth a hyfforddiant llwyddiannus at ei gilydd, mae angen i ni barhau i gryfhau arweinyddiaeth ein hysgolion ynghyd ag adnabod, hyfforddi, datblygu a recriwtio'r bobl orau i'w harwain rŵan ac i'r dyfodol.

Byddwn yn parhau i annog a hyrwyddo datblygiad proffesiynol arweinwyr presennol ein hysgolion, gan ymrwymo i raglenni datblygu arweinyddiaeth sydd ar gael. Byddwn hefyd yn adnabod a thargedu arweinwyr y dyfodol gan sicrhau eu bod yn cael mynediad i'r rhaglenni hyn.

## TÎM MODERNEIDDIO ADDYSG

Mae rhai o adeiladau ein hysgolion yn hen ac yn anaddas i gyfarch anghenion dysgu ac addysgu ein plant yn y dyfodol. Pwrpas y gwasanaeth yma ydy cynllunio a gwireddu prosiectau arloesol i addasu ysgolion neu adeiladu ysgolion newydd er mwyn i blant a phobl ifanc Gwynedd gael eu haddysgu yn yr amgylchedd dysgu gorau posib i'w galluogi i ffynnu.

Mae'r gwaith moderneiddio addysg wedi denu £56m yn y blynyddoedd diwethaf, ac mae'r Tîm Moderneiddio Addysg yn datblygu modelau darparu addysg hyfyw sy'n ceisio:

- sicrhau amgylchedd dysgu o'r radd flaenaf i blant a staff ysgolion Gwynedd,
- gwella amodau ac amgylchiadau i benaethiaid er mwyn eu galluogi i arwain a rheoli ysgolion yn effeithiol ac effeithlon,
- sicrhau'r defnydd gorau a mwyaf effeithiol o gyllideb yr Adran Addysg.



### **Dalgylch Bangor**

Mae nifer o ysgolion cynradd yn nalgylch Bangor (ac yn arbennig yn ardal Penrhosgarnedd) yn llawn neu'n orlawn.

Rydym wedi llwyddo i ddenu arian gan Lywodraeth Cymru i'w fuddsoddi yn narpariaeth addysg o fewn y dalgylch ond fe fydd yn rhaid i ni ddarparu hanner yr arian, hefyd.

Byddwn yn adolygu'r ddarpariaeth addysg ym Mangor gan edrych i roi cynllun newydd ar waith a fydd yn gwella'r ddarpariaeth yn y dyfodol.

### **Dalgylch y Berwyn**

Mae'r Cyngor eisoes wedi penderfynu ad-drefnu addysg yn nalgylch y Berwyn er mwyn rhesymoli'r gyfundrefn ysgolion a gwella'r ddarpariaeth addysg a'i safonau.

Mae'r gwaith adeiladu eisoes ar waith, ac fe wnaethom agor cae pêl-droed bob tywydd ym Maes Tegid, y Bala sydd yn adnodd ar gyfer holl ysgolion y dalgylch yn ogystal â'r gymuned ehangach.

Byddwn yn cwblhau'r gwaith o sefydlu Campws Dysgu cyfrwng Cymraeg ar gyfer disgyblion 3-19 oed ar safle Ysgol y Berwyn, y Bala, a fydd hefyd yn cynnig gwasanaethau i'r gymuned leol, erbyn mis Medi 2019. Golyga hyn gwblhau'r broses o sefydlu'r corff llywodraethol, cwblhau'r gwaith adeiladu a chynorthwyo gyda'r trefniadau ar gyfer agor y Campws Dysgu newydd.

## **GWASANAETH ANGHENION DYSGU YCHWANEGOL (ADY)**

Mae'r gwasanaeth yn cefnogi plant a phobl ifanc gydag Anghenion Dysgu Ychwanegol - sy'n cynnwys meysydd anghenion dysgu penodol, cyfathrebu a rhyngweithio, nam golwg, nam clyw a meddygol/corfforol.

Mae'r gwasanaeth yn rhoi ymyrraeth gynnar a chymorth wedi ei deilwra ar gyfer pob disgybl unigol drwy dîm o athrawon a chymorthyddion arbenigol. Mae'r gwasanaeth yn cynnig cynhaliadaeth i ysgolion trwy'r Gwasanaeth Seicoleg. Mae pob disgybl yn cael mynediad llawn i ysgolion Gwynedd gan sicrhau, felly, fod pob plentyn yn cyrraedd ei lawn botensial.

### **Trawsnewid y ddarpariaeth Anghenion Dysgu Ychwanegol a Chynhwysiad**

Mae gwaith eisoes wedi'i gyflawni i drawsnewid y gwasanaeth anghenion dysgu ychwanegol a chynhwysiad, er mwyn sicrhau bod plant a phobl ifanc sydd ei angen yn derbyn y gefnogaeth fwyaf addas i'w galluogi i gyflawni eu potensial.

Byddwn rŵan yn datblygu'r gynhaliadaeth yn y dosbarth, darpariaeth cyn-ysgol, darpariaeth ôl-16 ac Ysgolion Arbennig. Byddwn hefyd yn adeiladu ar y gwaith partneriaethol presennol rhwng ein Hysgolion Arbennig a chydag ysgolion prif lif yr awdurdod er mwyn gwella profiadau dysgu plant ag anghenion dwys a chymhleth.

## GWASANAETH LLES A CHYNHWYSIAD

Mae'r gwasanaeth lles a chynhwysiad yn cefnogi ysgolion i hyrwyddo presenoldeb, ymddygiad cadarnhaol a chefnogaeth i blant a phobl ifanc sydd yn profi anawsterau ymddygiadol, emosiynol a/neu ddatblygiad cymdeithasol. Cyflwynir y gefnogaeth yma gan dîm o athrawon arbenigol, swyddogion lles, cwmselwyr ysgol a chymorthyddion arbenigol.

Rydym yn sicrhau bod disgyblion ag anghenion emosiynol ac ymddygiadol yn cael eu cynnwys yn llawn o fewn ysgolion Gwynedd drwy hyfforddi, cefnogi ar lawr dosbarth a darparu gwasanaeth cynnal ymddygiad y tu allan i ysgolion prif lif. Mae'r gwasanaeth lles yn hyrwyddo presenoldeb drwy weithio gyda disgyblion, ysgolion a theuluoedd. Mae presenoldeb ysgolion Gwynedd dros y tair blynedd ddiwethaf wedi bod yn gyson dda gyda phresenoldeb ysgolion uwchradd yr uchaf drwy Gymru eleni a phresenoldeb ysgolion cynradd yn y pedwar uchaf eto eleni.

Er bod presenoldeb yn uchel a chyfraddau gwaharddiadau parhaol yn isel, mae'r her o gynnal a hyrwyddo lles a chynhwysiad yn dwysáu gyda nifer cynyddol o ddisgyblion yn arddangos ymddygiad heriol. Bydd y gwasanaeth yn sicrhau bod ein hysgolion wedi eu hyfforddi a'u cefnogi'n gywir i gwrdd â'r her.

Yn sail i hyn oll, mae'r gwasanaeth yn darparu arweiniad arbenigol yn y maes diogelu. Darperir hyfforddiant a chynghor arbenigol i ysgolion ar draws yr awdurdod.

### Perfformiad Haf 2017

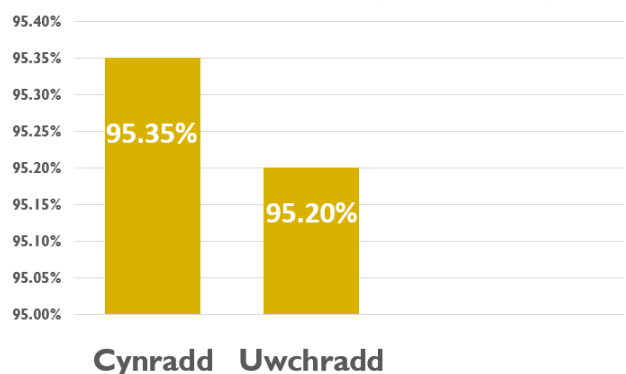
**Nifer o waharddiadau parhaol yn yr ysgolion:**

Cynradd - **0%**

Uwchradd - **0%**

### Perfformiad Haf 2017

Canran presenoldeb disgyblion yn yr ysgolion



## YR IAITH GYMRAEG

Mae'r Gymraeg yn treiddio drwy holl waith a gwasanaethau'r Adran Addysg. Mae dogfen statudol Cynllun Strategol y Gymraeg mewn Addysg yn gosod disgwyliadau clir i'r Adran ac i'n hysgolion ar gyfer y Gymraeg fel pwnc ac fel cyfrwng dysgu.

Mae Gwynedd wedi arwain ar waith arloesol i ddylanwadu ar ddefnydd cymdeithasol plant o'r Gymraeg yn yr ysgolion cynradd drwy gyfrwng y Siarter Iaith Gymraeg. Pwrpas y Siarter yw cael y plant i siarad Cymraeg y tu allan i'r dosbarth, gan sicrhau cyfranogiad gan bob aelod o gymuned yr ysgol i wireddu'r nod. Mae'r Adran hefyd yn arwain a chefnogi Llywodraeth Cymru i ledaenu'r Siarter Iaith yn gynllun cenedlaethol.



### Strategaeth Iaith Uwchradd

Yn sgil llwyddiant y Siarter, mae galw cynyddol wedi bod i sicrhau dilyniant iddi yn yr ysgolion uwchradd. Mae tystiolaeth o waith ymchwil a gomisiynwyd gan yr Adran Addysg yn profi'r angen am gynllun a strategaeth i hyrwyddo'r defnydd cwricwlaidd a chymdeithasol o'r Gymraeg yn ein hysgolion uwchradd.

Byddwn yn parhau i gyflogi Cydlynnydd Strategaeth Iaith Uwchradd fydd yn darparu her a chefnogaeth briodol i'n hysgolion uwchradd. Bydd gan bob ysgol uwchradd gynllun gweithredu unigol ac unigryw fydd yn adlewyrchu cyd-destun ieithyddol yr ysgol a'r gymuned o'i hamgylch. Bydd y bobl ifanc eu hunain hefyd yn datblygu rhaglen o weithgareddau anffurfiol a chyffrous ar gyfer eu cyfoedion, er mwyn codi statws a chynyddu'r cyfleoedd anffurfiol i bobl ifanc ddefnyddio'r Gymraeg yn gymdeithasol.

Mae'r Adran hefyd yn cynnal Canolfannau Iaith sy'n darparu cwrs dwys yn y Gymraeg i fewnfudwyr er mwyn eu helpu i ddysgu Cymraeg a chyfrannu i fywyd addysgol a chymdeithasol Gwynedd. Mae'r Canolfannau yma yn allweddol i helpu ein hysgolion cynradd ac uwchradd i weithredu'r Polisi Iaith.

## GWASANAETH Y SWYDDFEYDD ARDAL

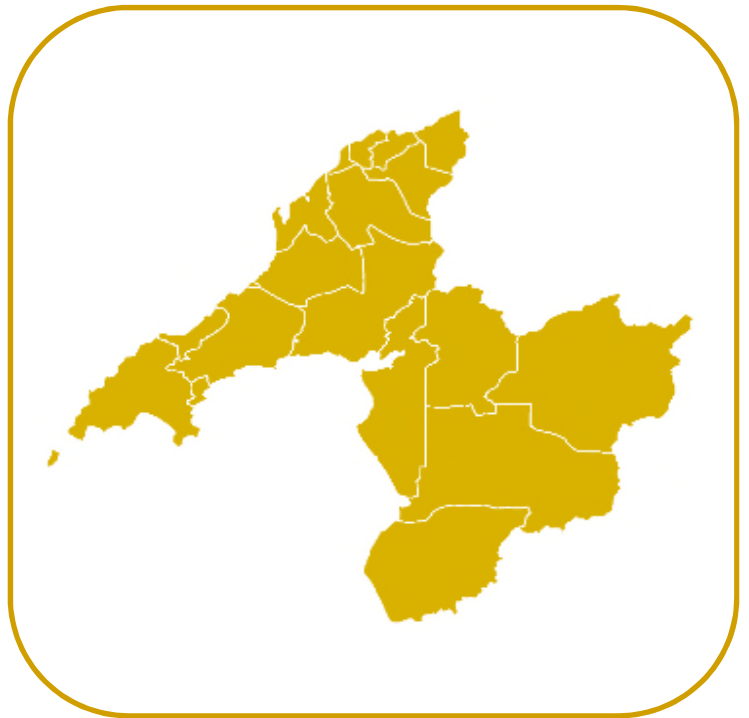
### Swyddfeydd Addysg Ardal

Ers peth amser, mae cynnydd wedi bod ym mhryderon penaethiaid ysgolion ynglŷn â'u hamodau gwaith, wrth iddynt orfod cyflawni nifer o rolau gwahanol; fel arweinwyr, rheolwyr, athrawon a gweinyddwyr. Mae arolygiadau Estyn yn ddieithriad yn dangos mai arweinyddiaeth effeithiol, gyda'r adnoddau ac amser digonol ynghlwm wrthi, sydd yn arwain at addysg dda a safonau uchel.

Byddwn yn parhau i ddatblygu'r Swyddfeydd Addysg Ardal er mwyn datblygu'r gefnogaeth a'r gynhaliaeth i'n hysgolion, a rhesymoli a rhannu'r gofynion rheolaethol. Gwneir hynny drwy ddatblygu rôl y Swyddogion Busnes a Gwasanaethau i gydlynu a hwyluso gwaith partneriaethol rhwng yr ysgolion eu hunain, a rhwng adrannau'r Cyngor, er mwyn lleihau baich gwaith rheolaethol a gweinyddol penaethiaid ac athrawon.

### GWASANAETH ADNODDAU

Pwrpas y gwasanaeth yma ydy rhoi cefnogaeth statudol angenrheidiol i ysgolion Gwynedd allu gweithredu o ddydd i ddydd. Mae'r gwasanaeth yn cynnwys mynediad i ysgolion, cyflogau a chontractau staff, glanhau, arlwyo a chynlluniau bwyta'n iach, a chludiant i ysgolion. Rhoddir hefyd gefnogaeth cyllidol, adnoddau dynol, iechyd a diogelwch a thechnoleg gwybodaeth a chyfathrebu i ysgolion. Mae'r gwasanaeth hefyd yn rhoi cefnogaeth i Lywodraethwyr.





# Adran Oedolion, Iechyd a Llesiant

# Adran Oedolion, Iechyd a Llesiant

Mae'r Adran Oedolion, Iechyd a Llesiant yn darparu amryw o wasanaethau gofal cymdeithasol i drigolion 18 oed neu hŷn sydd angen cyngor, gwybodaeth, cymorth neu ofal oherwydd anghenion penodol.

Prif egwyddorion yr Adran yw:

- Sicrhau llesiant y rhai sydd angen gofal a chymorth
- Bydd ein gwasanaethau yn canolbwyntio ar bobl, ac yn rhoi llais cryf iddynt yn y penderfyniadau a wneir am y cymorth a gânt
- Caiff gwasanaethau eu darparu drwy bartneriaethau a thrwy gydweithredu
- Bydd gwasanaethau'n ceisio atal anghenion unigolion rhag cynyddu, ac yn ymdrechu i sicrhau bod y cymorth iawn ar gael ar yr adeg iawn.

Mae'r pedwar egwyddor uchod yn plethu i gyflawni un nod yr Adran sef i alluogi i oedolion Gwynedd : ***“Fyw fy mywyd fel rwyf eisiau ei fyw”***



## Tai

Rydym fel Gwasanaeth Tai yn gweithredu er mwyn ceisio atal digartrefedd ond hefyd yn darparu cefnogaeth i deuluoedd neu unigolion sy'n canfod eu hunain yn ddigartref. Rydym yn cefnogi pobl i gynnal a diogelu eu tenantiaeth, ac yn sicrhau bod tai aml-ddeiliadaeth yn ddiogel ac yn cwrdd â safonau diogelwch.

Mae'r Gwasanaeth hefyd yn adnabod blaenoriaethau ar gyfer datblygu tai cymdeithasol o'r newydd a chynlluniau ar gyfer tai fforddiadwy. I'r dyfodol, byddwn yn anelu i gynyddu'r niferoedd drwy wneud y gorau o'r grantiau ddaw gan Lywodraeth Cymru mewn partneriaeth â chymdeithasau tai. Rydym hefyd yn gweinyddu'r Gofrestr Tai Cyffredin mewn partneriaeth â chymdeithasau tai ac yn blaenoriaethu ceisiadau am eiddo cymdeithasol. Byddwn yn anelu i gynyddu'r nifer o gartrefi drwy dargedu eiddo gwag ar draws Gwynedd er mwyn eu dychwelyd i ddefnydd addas. Byddwn hefyd yn archwilio tai rhent er mwyn sicrhau eu bod yn cyrraedd safon derbyniol.

Gwaith arall sydd gennym yw asesu a darparu addasiadau ar gyfer cartrefi pobl a phlant anabl er mwyn helpu unigolion i allu parhau i fyw yn annibynnol ac i geisio lleihau dibyniaeth a galw ar wasanaethau eraill.

## Tai Addas a Fforddiadwy

Mae sawl her yn wynebu Gwynedd yn y maes tai gan gynnwys poblogaeth sydd yn heneiddio a newid mewn budd-daliadau, ond mae cyfleoedd hefyd yn bodoli. Ein bwriad yw sicrhau fod gennym ddealltwriaeth fanwl o natur y galw am dai o fewn ein cymunedau er mwyn blaenoriaethu ein hymdrechion i greu'r budd cymdeithasol mwyaf. Byddwn yn gwneud hyn trwy fapio'r galw am dai yn ein hardaloedd fydd yn parato'i'r ffordd at greu rhaglen i ymateb i'r galw.

Unwaith y byddwn yn deall y galw am dai fe wnawn ystyried a yw ein rhaglenni presennol yn cyfarch yr angen hwnnw neu a oes angen i ni fod yn gwneud rhywbeth gwahanol.

Byddwn yn targedu ardaloedd lle mae angen datblygu tai o wahanol fathau (gan gynnwys tai gofal ychwanegol) yn enwedig ar gyfer pobl hŷn ac ifanc.

## Adnabod a Hyrwyddo Cynlluniau a Mentrau Tai

Rydym wedi bod yn canolbwyntio ar geisio atal digartrefedd yn y lle cyntaf drwy gynorthwyo a chynnig sefydlogrwydd i nifer o deuluoedd mewn cyfnod anodd ac mae ein hymdrechion cyffredinol i atal digartrefedd wedi bod yn llwyddiannus. Mae'r darlun o ran y cymorth sydd yn ymwneud ag anghenion tai yn un cymhleth ac mae'r heriau sydd yn wynebu pobl yn amrywio'n fawr ac, o'r herwydd, mae angen i ni ymateb yn well.

Ein bwriad yw gwella mynediad trigolion at gymorth sydd yn ymwneud ag anghenion tai gan adnabod mentrau a chynlluniau sydd ar gael i'w cynorthwyo. Byddwn hefyd yn dod i benderfyniad ar y ffordd orau i hyrwyddo'r cynlluniau a'r mentrau yma ac ynghylch yr angen i ddatblygu cefnogaeth benodol bellach.

Mae yna bryder bod nifer uchel o dai aml-ddeiliadaeth (Houses in Multiple Occupation – HMOs) ym Mangor, gan effeithio'n negyddol ar ymddangosiad y ddinas. Mae pryder hefyd fod y sefyllfa yn arwain at nifer uwch na'r cyffredin o dai gwag, gyda sgil effaith ar leihau'r farchnad dai i drigolion lleol.

Bydd yr Adranau Oedolion, Iechyd a Llesiant a'r Adran Economi a Chymuned yn cydweithio i dargedu arian grant gan Lywodraeth Cymru er mwyn sefydlu rhaglen dai i Fangor fyddai'n ymateb i rai o'r materion hyn.



### Llesiant

Mae'r Uned Llesiant wedi ei sefydlu i hyrwyddo egwyddorion y Ddeddf Gwasanaethau Cymdeithasol a Llesiant (2014), sef yr angen i weithio'n ataliol ac i gydweithio ag unigolion a chymunedau er mwyn canfod yr atebion gorau i wella lles ein trigolion.

I'r dyfodol, bydd y gwaith hwn o hybu gwasanaethau ataliol o fewn cymunedau yn cael ei ddatblygu ymhellach, a byddwn yn hyrwyddo elfennau llesiant mewn Cynlluniau Gofal a Chymorth. O safbwynt y ddyletswydd ar yr Adran i ddarparu "gwybodaeth, cyngor a chymorth" o dan y Ddeddf, byddwn yn datblygu adnoddau megis Dewis Cymru a sefydlu hybiau gwybodaeth leol, trwy ddatblygu rôl "cydlynwyr cymunedol", cydweithio yn agos gyda mudiadau trydydd sector a chyda'r trigolion eu hunain.

Byddwn hefyd yn cydweithio â grwpiau megis gofawyr er mwyn canfod y ffordd orau ymlaen, gyda'n gilydd, a chefnogi ac i chynnig y gwasanaeth gorau i'r rhai sydd ei angen. Gobeithiwn fedru cydweithio yn agos gyda gwasanaethau eraill oddi mewn i'r Cyngor hefyd megis Llyfrgelloedd, Canolfannau a Rhaglenni Byw'n Iach, yr Uned Celfyddydau a'r Tîm Adfywio Bro. Mae Cynllun Heneiddio'n Dda Gwynedd yn cynnwys nifer o brosiectau sydd angen eu datblygu e.e. prosiect rhyng-genedlaethol Pontio'r Cenedlaethau, gyda'r pwyslais ar weithio'n aml-asiantaethol. Bydd yn bwysig cydweithio gyda chymunedau Gwynedd i hyrwyddo cymunedau cyfeillgar i ddementia ac i hyrwyddo gwydnwch cymunedol fydd yn adeiladu ar gryfderau cymunedau Gwynedd i atal y galw am wasanaethau gofal a chymorth.



## Gwydnwch Cymunedol

Dros y 5 mlynedd diwethaf rydym wedi ceisio sicrhau bod pobl Gwynedd yn glir ynghylch yr her sydd yn eu hwynebu o fewn y maes gofal, gan ysgogi a chefnogi cymunedau i fod yn wydn. Mae'r gwaith yma wedi arwain at ddatrysiadau ataliol eu natur sydd wedi cynyddu opsiynau gofal lleol i bobl. Ein bwriad dros y blynyddoedd nesaf yw parhau i edrych ar gyfleoedd i adeiladu ar y cryfderau sydd o fewn ein cymunedau a cheisio cyd-gynhyrchu ystod lawn o gefnogaeth ataliol er mwyn ei gwneud hi'n haws i bobl barhau i fyw yn annibynnol yn eu cymunedau. Bydd hyn yn cynnwys gweithio'n agos gyda'n gofawyr di-dâl i geisio dod i ddatrysiadau cywir er budd y rhai sydd angen gofal.

Byddwn yn datblygu gwasanaethau ataliol sydd wedi eu hanelu at gefnogi trigolion, gan gysylltu pobl â chefnogaeth o fewn eu cymunedau gan ganolbwyntio ar 5 ardal yn ystod y flwyddyn gyntaf a'u gwneud yn Dementia Gyfeillgar. Rhan allweddol o wydnwch cymunedol yw sut mae gwahanol genedlaethau yn cyd-fyw a chymdeithasu a byddwn yn adeiladu ar y gwaith y tu ôl i'r rhaglen 'Hen Blant Bach' a fu'n gyfle i edrych ar sut y byddai dod â phlant oed meithrin a phobl hŷn at ei gilydd.

## Oedolion



Rydym fel gwasanaeth Oedolion yn gweithio mewn partneriaeth gydag oedolion dros 18 mlwydd oed, oedolion ag anabledd corfforol a phobl hŷn i adnabod yr hyn sydd yn bwysig iddynt, a'u cefnogi i ddod o hyd i ddatrysiadau i gyflawni eu hamcanion personol. Mae'r gwasanaeth yn asesu yn unol ag egwyddorion Ddeddf Gofal Cymdeithasol a Llesiant (2014) mewn dull sy'n adeiladu ar gryfderau unigolion. Mae'r gwasanaeth yn darparu gwasanaeth gwybodaeth, cyngor a chymorth.

I'r dyfodol, byddwn yn adeiladu ar y berthynas waith effeithiol rhyngom fel Cyngor â Bwrdd Iechyd Prifysgol Betsi Cadwaladr, asiantaethau statudol a'r trydydd sector, a hynny er mwyn cyfarch amcanion personol oedolion.

Canran o bobl hŷn ac oedolion ag anableddau corfforol lle gwelir cynnydd mewn cyflawni'r hyn sy'n bwysig iddynt



88%

## Ail-ddylunio Gwasanaethau Gofal

Mae'n bwysig ein bod yn gweithio mewn ffordd sy'n canolbwyntio ar yr hyn sy'n bwysig i bobl sy'n derbyn gwasanaethau iechyd a gofal. Rydym wedi bod yn cydweithio hefo'r Bwrdd Iechyd a threialu ffyrdd newydd arloesol o weithio fel sydd wedi digwydd yn Ysbyty Alltwn er mwyn ceisio sicrhau ein bod yn cyflawni hynny. Rydym ar siwrnai heriol ac uchelgeisiol, ond mae llwyddiannau'r blynyddoedd diweddar yn dangos y gallu sydd gennym i ddatblygu gwasanaethau iechyd a gofal sy'n addas i'r dyfodol.

Byddwn yn parhau gyda'r gwaith hwn gan sefydlu 5 tîm lleol ar y cyd gyda'n partneriaid fydd yn sicrhau gwasanaethau effeithiol gyda'r ffocws ar yr unigolyn, a sicrhau bod ein trefniadau gadael yr ysbyty yn effeithiol ac yn cyd-fynd â beth sy'n bwysig i'r unigolyn hwnnw.

Fel rhan o'n gwaith gyda'n darparwyr gwasanaethau gofal byddwn yn arbrofi efo ffyrdd newydd o gomisiynu pecynnau gofal cartref a hefyd yn buddsoddi yn ein cartrefi gofal er mwyn gwella ein darpariaeth gofal mwy dwys. Yn ogystal, fe fyddwn yn cydweithio gyda'r Bwrdd Iechyd er mwyn cryfhau gwasanaethau iechyd meddwl yn lleol ac yn edrych ar ffyrdd arloesol o wella gwasanaeth anabledau dysgu.



## Anabledau Dysgu

Rydym fel gwasanaeth Anabledau Dysgu yn darparu cefnogaeth weithgar ar sail egwyddorion Cefnogaeth Actif a Chefnogaeth Ymddygiad Cadarnhaol mewn dull 'person yn ganolog' sydd yn canolbwyntio ar allbynnau lles cadarnhaol i'r

unigolyn. Rydym yn asesu yn unol ag egwyddorion y Ddeddf Gofal Cymdeithasol a Llesiant (2014) mewn dull sy'n adeiladu ar gryfderau unigolion. Mae'r gwasanaeth yn hybu gwasanaethau integredig gan barhau i ddatblygu'r berthynas bositif gyda phartneriaid ac asiantaethau eraill, gan gynnwys iechyd, asiantaethau statudol a'r trydydd sector, er mwyn cyfarch ystod eang o anghenion pobl gydag anabledau dysgu.

Mae ein gweledigaeth yn canolbwyntio ar ddatblygu gwasanaethau ataliol ar draws y sir a fydd yn cynnwys ffocws ar anghenion oedolion sydd ar y sbectrwm awtistiaeth. Yn ogystal, rydym eisiau canolbwyntio ar ddarpariaeth sydd yn datblygu cyfleoedd i bobl ag anabledau dysgu i ddatblygu perthnasoedd. Fel ffordd ymlaen i gyfarch y nod yma, byddwn yn lansio hybiau cymunedol yn Arfon yn fuan yn 2018 gan ddatblygu rhai o amgylch y sir yn ystod y flwyddyn hefyd.

Byddwn yn anelu i ddatblygu fframwaith gofal ysbaid yn ystod 2018. Yn ogystal, rydym yn anelu i ddatblygu darpariaeth gofal ysbaid yn ardal Pwllheli.

Rydym hefyd wedi datblygu Tîm Cefnogaeth Actif a Chefnogaeth Ymddygiad Cadarnhaol yn y gwasanaeth, gyda'r bwriad i ddatblygu'r Tîm yma ymhellach yn 2018 wrth gydweithio gyda'r Bwrdd Iechyd.

Canran o gleientiaid Gwasanaeth Anabledau Dysgu lle gwelir cynnydd mewn cyflawni'r hyn sy'n bwysig iddynt



81.3%

Nod craidd arall y gwasanaeth yw parhau i ddatblygu cyfleoedd dydd i bobl ag anghenion dwys a chymhleth. Rydym yn anelu i gynllunio gwasanaethau i'r dyfodol er mwyn sicrhau fod cyfleoedd lleol ar gael ar gyfer yr oedolion yma, er mwyn iddynt allu byw, derbyn cefnogaeth a mynychu cyfleoedd dydd yn eu cynefin. Fel rhan o'r gwaith yma, rydym am weithio i ddatblygu'r cyfleoedd sydd ar gael fel rhan o Gynllun Cymunedol Arfon. Mae'n holl bwysig ein bod yn cydweithio gyda holl ddarparwyr lleol ac yn parhau i ddatblygu gwaith y Grŵp Trawsfurfio Anableddau Dysgu.



## Iechyd Meddwl

Rydym fel Gwasanaeth Iechyd Meddwl yn gweithio ar y cyd â'r Bwrdd Iechyd gan weithio'n aml-ddisgyblaethol. Rydym yn gweithredu yn unol â Mesur Iechyd Meddwl (Cymru) 2010, i gefnogi unigolion efo problemau iechyd meddwl o fewn y gwasanaethau cynradd ac yn cefnogi unigolion efo anghenion mwy dwys neu gymhleth. Mae'r gwasanaeth yn gweithio efo unigolion er mwyn hyrwyddo adferiad ac i'w cefnogi i fyw yn annibynnol. Rydym hefyd yn cynnig asesiad a chefnogaeth i ofalwyr iechyd meddwl.

Mae'r mesur yn canolbwyntio ar anghenion unigolion yn hytrach na 'diagnosis' ac mae'n cael ei arwain gan y prif egwyddorion a ganlyn:

- Cynnwys cleifion a'u gofalwyr wrth gynllunio, datblygu a gweithredu'r cynllun gofal a thriniaeth
- Cydraddoldeb, urddas ac amrywiaeth - angen sicrhau bod gweithwyr proffesiynol yn rhoi ystyriaeth i hil, rhyw, crefydd, rhywioldeb, oed ac unrhyw anabledd wrth gynllunio a darparu gwasanaeth
- Mae angen sicrhau bod cleifion a'u gofalwyr yn cael eu cynnwys yn y cynllunio ac felly mae angen cyfathrebu'n glir drwy fod yn ymwybodol o iaith a diwylliant y claf
- Mae'r cynllun gofal a thriniaeth angen bod yn holistig ac yn rhoi'r person yn ganolog
- Mae'r cynllun gofal a thriniaeth angen bod yn gymesur i'r angen a'r risg. Mae hyn yn cydnabod nad oes gan bawb anghenion dwys a bod cymorth syml yn gallu gwella ansawdd bywyd a dylid sicrhau bod y gofal a'r driniaeth yn integredig. Mae'r gweithwyr proffesiynol angen cydnabod bod amrediad o wasanaethau a all gynorthwyo unigolion boed hynny'n statudol neu'n wirfoddol.



## Uned Diogelu

Mae'r Uned Diogelu yn rhoi cefnogaeth i staff yr Adran i ddilyn y drefn diogelu. Rydym yn cydweithio'n agos efo'r Bwrdd

Diogelu Rhanbarthol er mwyn creu gweithdrefnau rhanbarthol.

Mae cyfathrebu cyson efo darparwyr, y Bwrdd Iechyd ac Arolygiaeth Gofal a Gwasanaethau Cymdeithasol Cymru er mwyn rhannu pryderon ac ymarfer da. Mae'r Uned yn gyfrifol am fonitro darparwyr mewnol ac allanol er mwyn sicrhau bod gwasanaethau a'r gofal sydd yn cael eu





darparu a'u comisiynu o ansawdd uchel. Mae'r Uned hefyd yn cynnal archwiliadau o brofiadau defnyddwyr gwasanaeth er mwyn dysgu am brofiadau gwael ac ymarfer da. Rydym yn gosod cysondeb ynghylch beth sydd yn cael ei ystyried yn achos diogelu neu beidio, yn arwain ar achosion o bryderon cynyddol, trefniadau o Ddiogelu Rhag Colli Rhyddid (trefn sydd yn cefnogi ac amddiffyn pobl sydd yn methu gwneud penderfyniadau eu hunain nac yn gallu rhoi caniatâd am eu gofal) ac yn ymateb i gwynion a phryderon yn amserol.

## Darparu



Rydym fel Gwasanaeth Darparu yn darparu gofal preswyl, gofal cymunedol a gofal dydd ar gyfer oedolion ag anghenion dwys, cymhleth.

Mae'r Gwasanaeth yn gyfrifol am y meysydd isod :

- Darpariaeth Gofal Preswyl (11 o gartrefi preswyl sydd ym mherchnogaeth y Cyngor, gyda 2 yn gartref ag unedau dementia ac 1 yn arbenigo mewn gofal dementia pur)
- Darpariaeth Gofal Cartref
- Gofal Galluogi a Chanolraddol (gofal dros dro)
- Gofal Cynhaliaeth (gofal hir dymor)
- Darpariaeth Gofal Dydd (4 ar draws y sir, 1 yn cynnig gofal arbenigol ar gyfer pobl sydd yn byw efo Dementia)

I'r dyfodol, byddwn yn datblygu'r model newydd o ddarparu gofal arbenigol ar y cyd efo Bwrdd Iechyd Prifysgol Betsi Cadwaladr, sef Gweithwyr Iechyd a Gofal allan yn y gymuned (gan geisio rhoi adnodd o faes iechyd meddwl a nyrsio o fewn y cartref).

Bydd y cynllun yma yn golygu datblygu Unedau Dementia yn y cartrefi a ganlyn:

- Llys Cadfan, Tywyn (datblygu uned ychwanegol)
- Plas Hafan, Nefyn
- Plas Hedd, Bangor
- Bryn Blodau, Llan Ffestiniog (datblygu uned ychwanegol)

Mae potensial i ddatblygu darpariaeth gofal pwrpasol yn ardal Dolgellau a byddwn yn archwilio i'r posibilïadau o gydweithio â phartneriaid eraill er mwyn ariannu cynllun o'r fath. Mae galw tebyg am unedau pwrpasol ar gyfer trigolion Llŷn, a thrwy gydweithio ag eraill gallwn fesur yn union pa ddarpariaeth sydd ei hangen, a sut orau i'w chyllido.

## Y Gweithlu a Recriwtio o fewn y Maes Gofal

Mae recriwtio i'r maes Gofal yn heriol am amryw o resymau a thra bod gennym weithlu effeithiol ac ymroddedig, mae'n rhaid i ni sicrhau fod gennym ddigon o weithwyr gyda'r sgiliau angenrheidiol i ddiwallu'r angen cynyddol sy'n codi. Dros y blynyddoedd, mae nifer o ymdrechion recriwtio wedi bod yn y maes ond bydd angen sylw pellach er mwyn sicrhau ein bod yn deall y broblem yn iawn ac yn ymateb yn y ffordd orau.

Cyn medru sefydlu cynllun gweithredu i ddatrys y broblem mae angen i ni sicrhau ein bod yn wir ddeall y broblem a byddwn yn cynnal ymchwiliad i'r sefyllfa bresennol yng Ngwynedd, y pwysau ar ein gweithlu ac i'r Cyngor, ac yn edrych i weithredu ar yr atebion ddaw i'r amlwg. Byddwn hefyd yn gweithio i godi proffil a statws gweithwyr gofal trwy adolygu llwybrau gyrfaol presennol, fel bod gyrfa mewn gwaith gofal cymdeithasol yn ddewis gyrfa cadarnhaol a byddwn yn hyrwyddo'r maes gofal fel gyrfa drwy ledaenu gwybodaeth briodol i sefydliadau lleol. Byddwn hefyd yn adolygu ein cynllun Prentisiaeth o fewn y Cyngor i geisio dylanwadu ar y nifer o brentisiaethau o fewn y maes gofal.



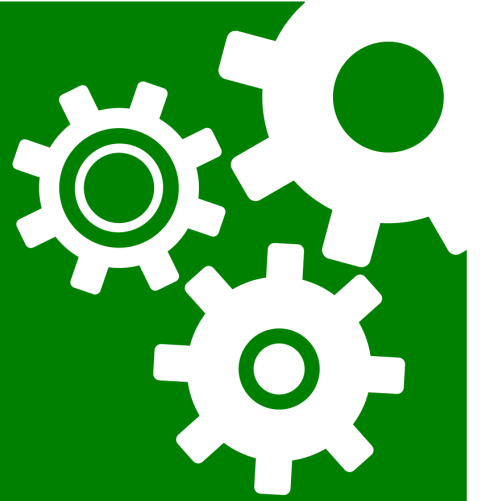
## Gwasanaeth Busnes

Mae'r Gwasanaeth Busnes yn darparu cefnogaeth i dimau rheng-flaen yr Adran Oedolion, Iechyd a Llesiant a'r Adran Plant a Chefnogi Teuluoedd, a hynny er mwyn eu galluogi i gyflawni eu pwrpas er lles trigolion Gwynedd. Yn benodol er mwyn hwyluso trefniadau gwaith effeithlon, darperir rheolaeth a chymorth o ran systemau technoleg gwybodaeth yn ogystal â chefnogaeth weinyddol i'r Timau dan sylw.

Cynigir hefyd amrywiaeth o gyfleoedd hyfforddi i weithwyr ar draws y maes gofal er mwyn sicrhau fod gennym y gweithlu mwyaf addas i ofalu am drigolion y Sir i'r dyfodol.

Mae'r Gwasanaeth hefyd yn helpu pobl i gyflawni'r hyn sy'n bwysig iddynt trwy sicrhau fod unrhyw un sy'n derbyn gofal yn derbyn cyngor a chefnogaeth ariannol briodol, a thrwy hyn byddant yn llawn ymwybodol o unrhyw oblygiadau ariannol sydd ynghlwm â'u dewisiadau gofal. Pan fo angen, mae darpariaeth hefyd yn ei le ar gyfer rheoli arian trigolion bregus sydd â neb i'w cynorthwyo. Mae'r Gwasanaeth yn darparu cefnogaeth fusnes i wasanaethau sy'n hyrwyddo annibyniaeth megis Taliadau Uniongyrchol a Thechnoleg Cynorthwyol.

Y Gwasanaeth Busnes sy'n gyfrifol am gasglu, dadansoddi a dehongli data er mwyn caffael a chomisiynu gwasanaethau yn effeithiol, a hynny mewn maes ble mae'r galw yn cynyddu ac adnoddau yn prinhaus. Yn ogystal â hyn mae'r Gwasanaeth yn gyfrifol am reoli a gyrru newid er mwyn galluogi i'r Adran Oedolion Iechyd a Llesiant gyflawni'r prosiectau a fydd yn trawsnewid ein gwasanaethu i bobl Gwynedd i'r dyfodol.



# Adran Priffyrdd a Bwrdeistrefol

# Adran Priffyrdd a Bwrdeistrefol

Mae'r Adran hon yn gofalu am asedau a darparu gwasanaethau pwysig ar gyfer sicrhau amgylchedd glân a diogel i drigolion Gwynedd.

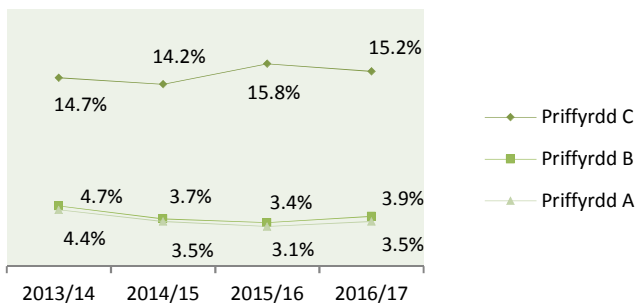


Mae'n bwysig bod busnesau a thrigolion Gwynedd yn medru symud yn rhwydd a diogel o fewn y Sir ac er mwyn sicrhau hyn mae'r Cyngor yn cynnal 2,697 cilometr o ffyrdd sirol ynghyd â 199 cilometr o Gefnffyrdd (sef priffyrdd o bwysigrwydd cenedlaethol, ar ran Llywodraeth Cymru). Ar hyn o bryd mae ein priffyrdd yng Ngwynedd, sef ffyrdd Dosbarth A a B, mewn cyflwr da gyda llai na 4% ohonynt yn ddiffygiol ac angen sylw.

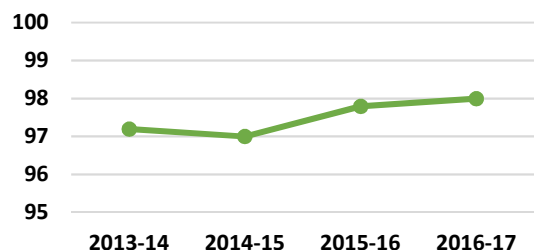
Gyda lleihad yn y gyllideb berthnasol, gwelwyd dirywiad yng nghyflwr ein ffyrdd dosbarth C a di-ddosbarth yn ddiweddar. Oherwydd y pwysau ariannol ar y Cyngor mae'n anrnod y bydd lleihad pellach a sylweddol yn y gyllideb cynnal ffyrdd, a bydd gennym her i atal dirywiad yn safon ein ffyrdd, yn enwedig ffyrdd o lai o flaenoriaeth sef dosbarth C a di-ddosbarth.

**Byddwn yn ceisio atal dirywiad sydyn yn safon ein ffyrdd.**

**Canran Priffyrdd sy'n Ddiffygiol**



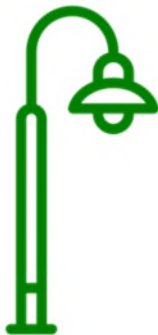
**Canran o ddigwyddiadau o ddifrod peryglus i ffyrdd a phalmentydd a atgyweirwyd neu a wnaethpwyd yn ddiogel o fewn 24awr i'r amser hysbysu**



## Lampau i'w newid i LED



**1709**  
2015-16



**3418**  
2016-17



**3418**  
2017-18

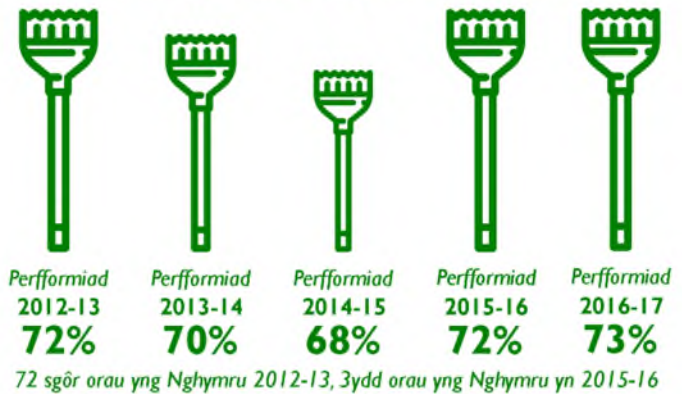
Rydym yn cynnal 18,705 o oleuadau stryd a 6,067 o arwyddion wedi eu goleuo er mwyn gwneud ein ffyrdd yn fwy diogel ac i drigolion fedru defnyddio ein strydoedd yn ddiogel wedi iddi dywyllu. Mae goleuadau yn defnyddio ynni trydan sydd ag effaith andwyol ar yr amgylchedd o safbwynt allyriadau carbon a llygredd golau.

**Byddwn yn ceisio newid ein goleuadau stryd ac arwyddion i dechnoleg LED (light emitting diode) gyda'r mwyafrif yn pylu neu diffodd pan fo'n briodol.**

Mae hyn i bwrpas lleihau costau ynni, lleihau allyriadau carbon ac atal llygredd golau heddiw ac i'r dyfodol.

O ran yr amgylchedd lleol, mae'n hynod bwysig bod ein strydoedd yn lân a diogel a felly rhaid glanhau strydoedd yn rheolaidd. Mae edrychiad strydoedd a manau cyhoeddus yn bwysig i drigolion Gwynedd ac mae tîm bychan o swyddogion yn gyfrifol am ymdrin â throseddau amgylcheddol fel tipio slei bach, graffiti a baw cŵn. Defnyddir mesur o'r enw Mynegai Glendid i asesu safon glendid ac edrychiad strydoedd.

### Mynegai glendid strydoedd (Arolwg Cadw Cymru'n Daclus)



Mae Cadwch Gymru'n Daclus yn gwneud arolwg i sefydlu faint o 'ddiffygion' fel sbwriel, chwyn, baw cŵn, gwm cnoi a stympiau sigarets sydd ar unrhyw stryd. Yn ôl yr arolwg annibynnol, mae safon glendid ac edrychiad strydoedd Gwynedd yn parhau i fod yn dda ac mae'n debyg bod newid ymddygiad er gwell yn ddiweddar i atal llanast.

**Byddwn yn ceisio cynnal hyn, ond bydd yn hynod anodd oherwydd toriadau i gyllideb y gwasanaeth.**

**Canran y priffyrdd a thir perthnasol a archwiliwyd sydd â'u safon glanweithdra yn uchel neu dderbyniol**

**96.55%**



**Canran o'r graffiti a phosteri sy'n ymguddio arwyddion traffig ac yn achosi peryglon a lanhawyd/cliriwyd o fewn 24 awr i'r amser hysbysu**

**100%**

**Canran o ddigwyddiadau gwaredu slei bach ar dir perthnasol sydd wedi clirio o fewn 5 diwrnod gwaith i'r amser hysbyswyd**



**97.90%**



Mae'n hanfodol ymdrin â gwastraff mewn modd cywir os am amddiffyn ein hamgylchedd ac osgoi creu problemau i'n plant a phlant ein plant. Mae claddu gwastraff yn y ddaear yn achosi llygredd i'r tir, dŵr a'r awyr. Mae angen cynyddu ailgylchu, aildddefnyddio a chompostio gwastraff i osgoi hyn.

## Ailgylchu Gwynedd



\*targed statudol yn 58% yn 2015-16



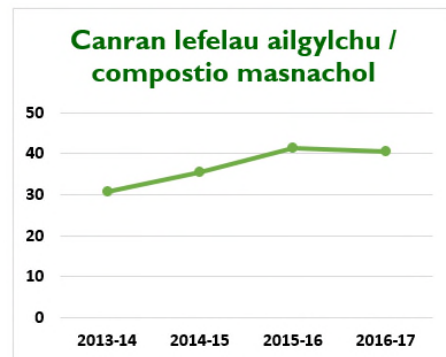
Mae'r newidiadau i drefniadau casglu sbwriel pob tair wythnos a chasglu gwastraff bwyd a deunyddiau ailgylchu yn wythnosol, wedi arwain at gynydd mewn ailgylchu. Mae newidiadau i'r drefn o gasglu gwastraff gardd a cherbydau casglu i rai llai niweidiol i'r amgylchedd hefyd yn cael ei weithredu.

Mewn cyfnod o 3 mis rydym yn gwneud dros filiwn o gasgliadau gwastraff o dai Gwynedd. O'r rhain, mae cyn lleied â 0.22% o'r nifer yn cael ei fetu. Er bod y ffigwr yn gymharol fychan, mae'r Adran yn datblygu mesurau i adnabod pam bod hyn yn digwydd a sicrhau

trefniadau newydd ar gyfer sicrhau gwell perfformiad ac ymateb i broblemau perthnasol i gasgliadau gwastraff.

Mae Llywodraeth Cymru wedi gosod targedau uchelgeisiol i bwrpas lleihau tirlenwi a chynyddu ailgylchu. Byddai'r Cyngor yn wynebu dirwyon sylweddol os nad fyddwn yn eu cyrraedd.

**Byddwn yn ceisio adeiladu ar y cynnydd gan drigolion a busnesau mewn ailgylchu er mwyn gwella ein perfformiad ailgylchu eto i'r dyfodol.**



Mae sbwriel, gwair sydd angen ei dorri a baw cŵn ar lwybrau a strydoedd yn achosi delwedd negyddol mewn rhai ardaloedd – megis ardal Bangor, Caernarfon, Dyffryn Nantlle, Llŷn a Thywyn. Mewn ymateb i gwynion am flerwch a sbwriel yn cael ei ollwng neu'i adael o gerbydau sbwriel ac ailgylchu, mae nifer o gamau wedi eu rhoi yn eu lle er mwyn ceisio gwella'r sefyllfa. Byddwn yn edrych ar opsiynau ar gyfer gwella delwedd ac edrychiad ardaloedd a byddwn yn cynnal trafodaethau gyda chymunedau i greu datrysiadau amgen. Byddwn hefyd yn edrych ar yr effaith debygol o wneud toriadau ariannol pellach o ran cynnal tiroedd.

Byddwn yn parhau i weithio ar y rhain er mwyn sicrhau bod pryderon ein trigolion yn cael eu datrys.



Rydym yn rheoli Amlogfa Bangor ac 16 o fynwentydd prysuraf a mwyaf y Sir.

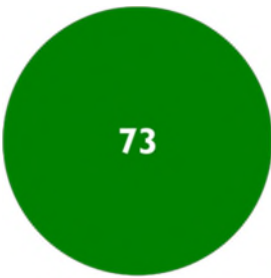
**Mae'r gwasanaeth profedigaeth yn un hollbwysig i drigolion a byddwn yn sicrhau gwasanaeth profedigaeth sy'n briodol a pharchus.**

Er mwyn diogelu a gwarchod y gymuned rydym yn gofalu am rwydwaith o gamerâu Teledu Cylch Cyfyng (CCTV) ym mannau poblog y Sir sef Bangor, Caernarfon a Phwllheli. Mae'r gwasanaeth yn denu incwm gan eraill ond nid yw hyn yn ddigonol i gwrdd â chostau'r ddarpariaeth.



Y llynedd cafodd oddeutu 3,000 o ddigwyddiadau troseddol a gwrthgymdeithasol eu monitro.

**Byddwn yn parhau gyda'r gwaith o ddiogelu'r gymuned.**



Toiledau Cyhoeddus



Toiledau Cymunedol

Mae'r Adran yn gyfrifol am gynnal a glanhau toiledau cyhoeddus yn y sir a rheoli cynllun ar gyfer darparu toiledau eraill (toiledau cymunedol) sydd ar agor i'r cyhoedd gan fusnesau a grwpiau yn y gymuned. Nid oes rhaid i'r Cyngor ddarparu toiledau cyhoeddus a ni roddwyd blaenoriaeth i'r ddarpariaeth gan drigolion yn yr ymarferiad Her Gwynedd. Gyda'r arian yn brin, rhaid dod o hyd i ffyrdd eraill o'u darparu drwy bartneriaethu ag eraill yn y gymuned leol.



**Trwy bartneriaethu, byddwn yn ceisio cadw toiledau cyhoeddus drwy'r sir ar agor.**



Mae'r Adran yn gyfrifol am gynnal ymylon ffyrdd a thiroedd agored er mwyn gwella ansawdd amgylchedd ein trefi a'n pentrefi a'u gwneud yn fwy diogel i drigolion. Ni roddwyd blaenoriaeth gan drigolion i dorri gwair yn yr ymarferiad Her Gwynedd ac o ganlyniad mae llai o gyllideb ar ei gyfer. Er ein bod yn torri gwair yn llai aml, rhaid gofalu am ddiogelwch y cyhoedd.

Mae'r Adran yn torri gwair i adrannau eraill o'r Cyngor, ac i sefydliadau eraill e.e. ysgolion, canolfannau hamdden, cartrefi preswyl a Chartrefi Cymunedol Gwynedd.

**Byddwn yn hybu bywyd gwyllt gan gadw'n trefi a'n pentrefi yn daclus a diogel.**



4

Meysydd gydag offer  
i blant ifanc

Meysydd gydag offer  
i blant hŷn yn ogystal

Mae pob plentyn, rhiant a gofalwr plant yn gwerthfawrogi meysydd chwarae ac rydym yn cynnal 131 ohonynt ledled y sir. Mae offer chwarae yn ddrud iawn ac mae'r arian ar gyfer cael offer newydd yn hynod brin.

**Byddwn yn ceisio cynnal meysydd chwarae fel eu bod yn ddiogel i blant a phobl ifanc gael eu mwynhau.**



### Rhaglen Digwyddiadau 2017/18

15 Ymgyrch glanhau sbwriel / tipio slei bach gyda'r gymuned

14 Sioe deithiol amgylchedd glân mewn ysgolion

10 Prosiect atal baw cŵn yn y gymuned neu ysgolion

18 Ymweliad hybu ailgylchu mewn ysgolion

Mae'r Adran yn gyfrifol am gynnal digwyddiadau addysgu a chodi ymwybyddiaeth plant i ailgylchu gwastraff ac atal sbwriel, graffiti, gwaredu slei bach a phroblemau baw cŵn. Rydym hefyd yn trefnu ymgyrchoedd gwella'r amgylchedd leol gydag ysgolion a grwpiau cymunedol. Mae hwn yn waith pwysig os am newid ymddygiad er mwyn hyrwyddo amgylchedd glân a diogel heddiw ac i'r dyfodol.



**Byddwn yn ceisio parhau gyda'r rhaglen o ddigwyddiadau a'r ymgyrchoedd hyn drwy'r Sir.**

Mae Cyngor Gwynedd yn gyfrifol am arwain partneriaeth o saith Cyngor yng Ngogledd a Chanolbarth Cymru er mwyn rheoli a chynnal 1100km o gefnffyrdd (priffyrdd cenedlaethol pwysig Llywodraeth Cymru).



**Asiant Cefnffyrdd Gogledd a Chanolbarth Cymru  
North & Mid Wales Trunk Road Agent**



# Adran Plant a Chefnogi Teuluoedd

# Adran Plant a Chefnogi Teuluoedd

**Ein pwrpas yw sicrhau fod plant a phobl ifanc yn cael eu diogelu rhag niwed; yn profi sefydlogrwydd yn eu bywyd ac yn cael y cyfleoedd gorau o ran eu hiechyd a'u lles.**

Mae sawl tîm o fewn ein gwasanaeth ac rydym yn gweithio o fewn 3 haen o angen.

- 1. Ymyrraeth Gynnar**
- 2. Anghenion gofal a chefnogaeth, diogelu a gofal**
- 3. Timau Arbenigol**

Yng Ngwynedd rydym yn credu y dylai pob plentyn a pherson ifanc gael y cyfle i gyrraedd eu llawn botensial. Rydym yn cydnabod bod plant yn datblygu orau pan maent yn cael eu cefnogi i dyfu a llwyddo o fewn eu teuluoedd a'u cymunedau. Rydym hefyd yn cydnabod bod cynnig ymyrraeth yn gynnar yn hanfodol er mwyn helpu plant a'u teuluoedd i ffynnu ac i leihau'r angen am wasanaethau mwy dwys.

Er mwyn diwallu anghenion plant a'u teuluoedd yn well, mae angen i ni weithio mewn ffordd integredig. Rydym felly am ddatblygu'r ffordd yr ydym yn cynnig ac yn darparu gwasanaeth i deuluoedd drwy fabwysiadu Strategaeth Cefnogi Teuluoedd.

## Y Strategaeth Cefnogi Teuluoedd

Nod y Strategaeth fydd datblygu gwasanaethau llawer mwy integredig o fewn y Cyngor a chyda'n partneriaid gan ganolbwyntio ein hymyraethau ar adnabod anghenion yn gynnar, targedu teuluoedd yn gywir a chynnig gwasanaethau i leihau'r angen am ymyraethau mwy dwys. Rydym yn cydnabod y ddyletswydd ar bawb i ddiogelu plant a phobl ifanc, ond bellach mae angen cryfhau'r ffocws ar atal problemau rhag dwysáu a chymhlethu a gweithio i ddatblygu'r meddylfryd yma ar draws pob gweithlu sydd yn cael cyswllt gyda phlant a'u teuluoedd.

Byddwn yn ailedrych ar ein trefniadau presennol yn y maes yma er mwyn gwneud mwy o'r hyn sy'n gweithio i gyflawni anghenion plant a'u teuluoedd. Bydd cynnig cefnogaeth i rai teuluoedd cyn i faterion ddwysáu yn hanfodol er mwyn helpu plant a theuluoedd i ffynnu ac i leihau'r angen am wasanaethau mwy dwys.

Byddwn yn sicrhau gweledigaeth glir gyda phartneriaid allweddol megis y Bwrdd Iechyd, ynghyd â'n cymunedau a'r Trydydd Sector er mwyn sicrhau'r canlyniadau gorau i'r plant, pobl ifanc a'r teuluoedd hynny sydd angen ein cymorth.

## Cydymdrechu yn erbyn Tlodi

Mae tlodi yn effeithio ar nifer o drigolion a chymunedau yng Ngwynedd gyda chanran uchel o gartrefi yn byw islaw'r trothwy tlodi.

Tra bod gennym nifer o wasanaethau sydd yn ceisio helpu pobl i ddod allan o dlodi ac i geisio meirioli ei effaith, dros y misoedd nesaf byddwn yn edrych i roi trefniadau newydd yn eu lle er mwyn cydlynu ymdrechion y Cyngor a phartneriaid yn y maes. Byddwn yn edrych ar yr ymyraethau sy'n debygol o fod yn fwyaf effeithiol fel y gellir canolbwyntio arnynt.

Byddwn yn parhau gyda gwaith i helpu trigolion i fagu sgiliau i ymdopi gyda rheoli incwm y cartref a dyledion, i gael mynediad at wybodaeth a gwasanaethau ar-lein a gweithredu cynlluniau fydd yn rhoi cyfleoedd gwaith i bobl sydd ddim yn rhan o'r farchnad lafur. Byddwn hefyd yn rhoi cefnogaeth i bobl i ymdopi efo newidiadau yn y maes lles a budd-daliadau

## Ymyrraeth Gynnar

Mae yna wasanaethau sefydledig yng Ngwynedd lle ceir tystiolaeth o lwyddiant ac rydym eisoes wedi datblygu sawl prosiect ataliol effeithiol. Mae'r Cyngor yn comisyntu dwy raglen wrthdlodi fawr a ariennir gan grant, sef Dechrau'n Deg a Theuluoedd yn Gyntaf, sy'n cefnogi plant a'u teuluoedd.

### Dechrau'n Deg

Ein pwrpas yw gwneud gwahaniaeth pendant i gyfleoedd bywyd plant o dan 4 oed mewn ardaloedd penodol yng Ngwynedd drwy gynnig pecynnau rhiantu, cadw cyfrif, coginio, chwarae, gofal dydd a darpariaethau cylchoedd meithrin.

Yn ystod y flwyddyn 2016-17 deliodd panel cyfeiriadau Dechrau'n Deg gyda 350 o gyfeiriadau am wasanaeth. Dosbarthwyd nifer o'r pecynnau ymyrraeth i'r timau amlasiantaethol i'w gweithredu, boed yn staff iechyd, gofal plant, cefnogi teuluoedd neu ddatblygiad iaith gynnar.



## Gyda'n Gilydd

Ein pwrpas yw ymyrryd yn gynnar pan fo problemau o fewn teuluoedd yn dod i'r amlwg, ond mae hyn yn digwydd yn wirfoddol gyda chaniatâd y teulu. Byddwn yn helpu drwy ymateb i anghenion a darparu gwasanaethau priodol.

Rydym wedi derbyn 765 o gyfeiriadau i Gyda'n Gilydd yn ystod 2016/17 ac mae canran uchel o deuluoedd yn nodi fod gwahaniaeth cadarnhaol i'w bywydau yn dilyn derbyn ymyrraeth.

## Ardaloedd 'Plant yn Gyntaf'

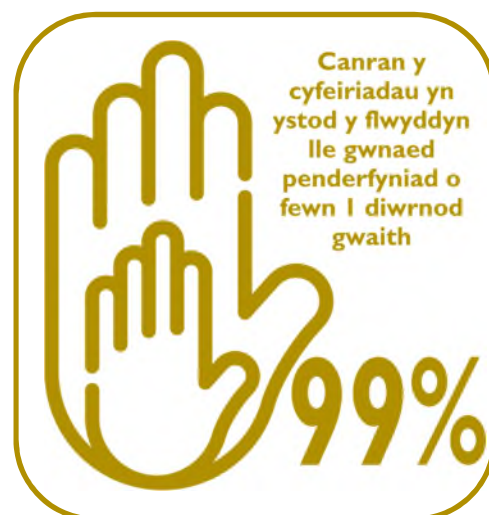
Rydym yn treialu ardaloedd 'Plant yn Gyntaf' yn ardal Maesgeirchen, Bangor, er mwyn helpu i greu gwasanaethau mwy integredig ac er mwyn lleihau'r nifer o brofiadau niweidiol yn ystod plentynod a meithrin cryfder cymeriad ein plant a'n pobl ifanc. Megis cychwyn ar y gwaith yr rydym ond mae'r Cynllun Rhoi Plant yn Gyntaf yn flaenoriaeth i'r Adran.

## Anghenion gofal a chefnogaeth, diogelu a gofal

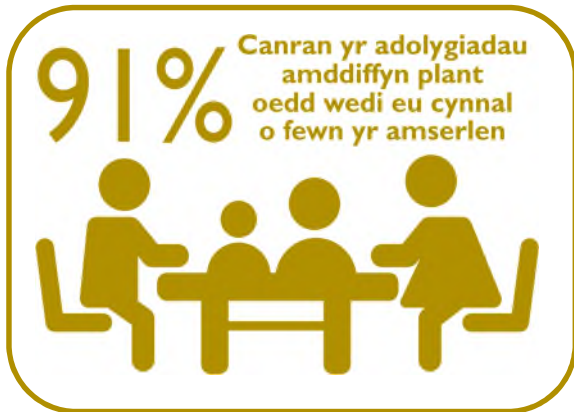
Mae'r mwyafrif o blant a phobl ifanc yng Ngwynedd yn byw bywydau hapus, diogel ac yn mwynhau cyfleoedd i ddsygu ac i chwarae. Fodd bynnag, mae rhai plant a'u teuluoedd angen cyngor a chymorth mwy ffurfiol ar adegau.

Mae'r Cyngor yn gyfrifol am arwain, ymchwilio a rheoli ymyrraethau diogelu plant y sir. Rydym yn gweithio'n agos gydag ysgolion, yr Heddlu, y Bwrdd Iechyd, meddygon, ac ymwelwyr iechyd ayyb i gyflawni'r cyfrifoldeb statudol yma. Mae'r cyfrifoldeb i ddiogelu yn un o'r cyfrifoldebau pwysicaf i'r Cyngor.

Mae'r **Tîm Derbyn Cyfeiriadau Plant** yn cynnal safonau uchel wrth ymateb yn amserol i gyfeiriadau all fod yn rhai diogelu, ac i gyfeiriadau am ofal a chefnogaeth. Er mwyn diogelu plant a phobl ifanc rydym yn ymateb heb oedi i gyfeiriadau. Pan fo'r cyfeiriadau hynny yn cynnwys pryderon am honiadau o gamdriniaeth, rydym angen ymchwilio i'r honiadau yn unol â'r Canllawiau Amddiffyn Plant. Byddwn yn gwneud penderfyniad ar bob achos o fewn pedair awr ar hugain er mwyn penderfynu ar y ffordd orau i ymateb.



Mae'r **Timau Gwaith Cymdeithasol** yn cynnig cefnogaeth ac ymyrraeth ddwys i blant a'u teuluoedd. Mae gweithwyr cymdeithasol yn gweld plant a'u teuluoedd yn rheolaidd ac yn cadw cysylltiad da gyda hwy gan fod yn effro i faterion o risg a lleihau risgiau i blant a phobl ifanc. Rydym yn sicrhau fod adnoddau ar gael i'w cefnogi a bod eu hanghenion yn glir i ni. Mae cynlluniau yn eu lle wedyn ar gyfer ymateb i'w anghenion. Ar adegau, rydym yn cyfeirio ymlaen i dimau sydd yn cynnig ymyrraeth fwy arbenigol.



Rydym yn awyddus iawn i ddatblygu ein hymyraethau gyda theuluoedd a bydd y Strategaeth Cefnogi Teuluoedd a'r bwriad o weithio yn fwy integredig yn ein helpu ni i gynnig ymyrraeth yn gynt i deuluoedd i sicrhau ein bod yn diwallu eu hanghenion cyn i broblemau waethygu. Rydym hefyd yn cynnal ymchwiliadau amddiffyn plant, ac weithiau mae rhai teuluoedd angen cefnogaeth ddwys iawn ac mae angen i ni ddod â phlant sydd mewn perygl i ofal y Cyngor.

Mae plant yn dod i'n gofal fel arfer o dan amgylchiadau anodd iawn, ac rydym yr un mor uchelgeisiol ar gyfer y plant yma ag y byddai unrhyw un ar gyfer ei blentyn ei hun. I sicrhau fod plant a phobl ifanc yn profi sefydlogrwydd rydym yn cefnogi plant i fyw gartref gyda chefnogaeth lle bo hynny'n bosibl. Rhoddir pwyslais hefyd ar geisio lleoli plentyn gydag aelodau o'i deulu estynedig neu ffrindiau'r teulu. Lle nad yw hynny'n bosibl, lleolir y plentyn gyda gofalwyr maeth cofrestredig, neu ar adegau bydd rhai plant a phobl ifanc angen unedau preswyl arbenigol i gwrdd ag anghenion penodol.



Rôl y **Tim Maethu** yw sicrhau fod gennym ddigon o rieni maeth i ddiwallu anghenion plant sydd yn methu byw gartref. Rydym yn asesu a chefnogi gofalwyr maeth er mwyn iddynt allu cynnig y gefnogaeth angenrheidiol i blant sy'n dod i'n gofal, ac mae hyn yn flaenoriaeth uchel i'r Adran. Rydym yn ymwybodol bod plant sydd mewn sefyllfaoedd sefydlog yn cael y cyfle gorau i brofi'r ffiniau hynny sydd yn allweddol i ddatblygiad da. Mae hyn yn gosod y sylfaen ar gyfer cyflawni'r canlyniadau gorau iddynt.

Tra bo plentyn yng ngofal y Cyngor, ein cyfrifoldeb yw darparu cynllun gofal clir ar ei gyfer sydd yn cael ei adolygu yn rheolaidd er mwyn sicrhau fod y penderfyniadau iawn yn cael eu gwneud er lles y plentyn ac nad oes unrhyw oediad yn ei gynllun.





Mae'r **Tîm Ôl-16** yn cefnogi pobl ifanc sydd un ai angen eu diogelu neu angen gofal a chefnogaeth, ac mae'n cynnwys pobl ifanc sydd wedi gadael gofal hyd at 25 oed. Mae'r gweithwyr yn gweld y bobl ifanc yn rheolaidd ac yn annog iddynt gadw cysylltiad da gyda'u teuluoedd ac yn datblygu eu sgiliau i fyw yn annibynnol. Mae'r Cynllun "Pan Fydda i'n Barod" yn cynnig opsiwn i bobl ifanc nad ydynt yn barod i symud o'u lleoliad maeth ar eu pen-blwydd yn 18 oed, i aros hyd nes eu bod nhw 'n barod i wneud hynny.

### Y Timau Arbenigol

Pwrpas y **Tîm Trothwy Gofal** yw lleihau anghenion drwy gynnig ymyrraeth a chefnogaeth ddwys i blant sydd ar fin dod i ofal, neu sydd newydd ddod i ofal, neu i ddychwelyd plant adref o ofal yn ddiogel. Wrth gydweithio gyda'r plant a'u teuluoedd mae anghenion iechyd corfforol, meddyliol a lles emosïynol plant a'u teuluoedd yn cael eu diwallu.

Mae **Tîm Derwen** yn darparu gwasanaeth ar gyfer plant a phobl ifanc anabl a gwael a'u teuluoedd. Rydym yn darparu cymorth i bobl ifanc anabl, i'w helpu i gael eu cynnwys mewn gweithgareddau a bywyd cymunedol a chynyddu sgiliau i'w gwneud yn fwy annibynnol. Rydym yn darparu cyfnodau o ofal seibiant drwy wasanaeth cefnogol i nifer fawr o deuluoedd. Mae'r tîm yn dîm amlddisgyblaethol ac yn gweithio mewn partneriaeth gyda'r Bwrdd Iechyd. Mae gennym weithwyr cymdeithasol, nyrsys a seicolegwyr yn gweithio yn y tîm ac oherwydd ystod eang o anghenion cymhleth mae ein gweithwyr angen meddu ar sgiliau arbennig i ymateb i anghenion y plant a'u teuluoedd.



Mae'r **Gwasanaeth Integredig Cymorth i Deuluoedd (IFSS)** yn cynnig ymyrraeth arbenigol i deuluoedd ble mae camddefnydd o alcohol a chyffuriau gan y rheini a gofalwyr yn ffactor o risg i'r plant. Oherwydd natur ddwys yr ymyrraeth, mae'r gwasanaeth wedi ei flaenoriaethu ar gyfer y teuluoedd ble mae'r risg i blant yn uchel. Yn ystod y flwyddyn rydym wedi gweithio gyda 35 o deuluoedd ac wedi llwyddo i wneud newid arwyddocaol gyda 26 teulu.



Pwrpas y **Gwasanaeth Cyfiawnder Ieuenctid** yw gweithio yn ddwys gyda phlant a phobl ifanc sydd wedi troseddu i'w hatal rhag aildroseddu. Rydym yn cynnig ystod eang o ymyrraethau arbenigol ac yn gweithio gyda'r teulu cyfan er mwyn dod o hyd i ddatrysiadau i helpu'r plant a phobl ifanc rhag aildroseddu. Rydym hefyd yn gweithio yn ataliol gyda phlant a phobl ifanc i'w hatal rhag troseddu yn y lle cyntaf. Byddwn yn gwneud hyn mewn partneriaeth ag ysgolion ac o fewn cymunedau'r unigolion. Rydym yn dîm amlasiantaethol ac yn gweithio mewn partneriaeth gyda'r Heddlu, y Bwrdd Iechyd, Gyrfa Cymru, Tai Gogledd Cymru ac eraill.

## Rhiantu Corfforaethol

Y Cyngor sy'n gyfrifol am ddiogelwch a lles plant sydd mewn gofal, ac felly mae gan y Cyngor gyfrifoldeb i ymddwyn fel rhiant ar gyfer y plant hynny. Rydym yn ymwybodol bod canlyniadau i blant a phobl ifanc sydd mewn gofal yn cymharu yn anffafriol â chyrhaeddiad gweddill y boblogaeth sydd felly yn golygu eu bod dan anfantais i lwyddo a chyflawni eu nodau llesiant. Mae rôl y Panel Rhiant Corfforaethol yn hanfodol i sicrhau bod gwasanaethau priodol ar gael i bob un o'r plant sydd mewn gofal lwyddo i gyrraedd eu llawn botensial.

Mae'r Panel Rhiant Corfforaethol eisoes wedi datblygu strategaeth er mwyn sicrhau'r cyfleoedd gorau i'r plant a phobl ifanc sydd yng ngofal y Cyngor ac i dreiddio yn ddyfnach i rai materion fel, iechyd, lles emosiynol a sefydlogrwydd plant a phobl ifanc. Gyda'r cynnydd yn niferoedd y plant sydd yn ein gofal byddwn yn canolbwyntio yn arbennig ar sicrhau bod ein plant yn cael pob cyfle i lwyddo mewn bywyd.

Fel rhieni corfforaethol byddwn yn anelu i wella'r cyfleoedd ar gyfer ein plant ym mhob agwedd o'u bywydau. Drwy wrando a chanfod barn y plant sy'n ein gofal byddwn yn sicrhau bod y gefnogaeth sydd yn cael ei rhoi gennym yn cwrdd â'u hanghenion gan weithredu i gau unrhyw fylchau. Byddwn hefyd yn sicrhau bod y rhai sydd yn gadael ein gofal yn cael eu paratoi a'u harfogi ar gyfer bywyd fel oedolyn gan sicrhau eu bod yn derbyn y gefnogaeth addas i'w cynorthwyo i wireddu eu potensial.

Fel rhieni corfforaethol byddwn yn anelu i wella'r cyfleoedd ar gyfer ein plant ym mhob agwedd ar eu bywydau. Drwy wrando a chanfod barn y plant sy'n ein gofal byddwn yn sicrhau bod y gefnogaeth a ddarperir gennym yn cwrdd â'u hanghenion gan weithredu i gau unrhyw fylchau. Byddwn hefyd yn sicrhau bod y rhai sydd yn gadael ein gofal yn cael eu paratoi a'u harfogi ar gyfer bywyd fel oedolyn gan sicrhau eu bod yn derbyn y gefnogaeth addas i'w cynorthwyo i wireddu eu potensial.



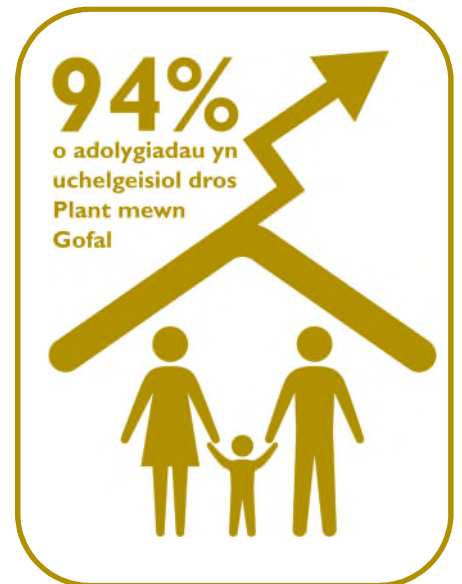
## Sut rydym yn sicrhau ansawdd Diogelu

Er mwyn rhoi sicrwydd i'r Cyngor bod ein trefniadau diogelu yn gadarn mae gennym **Uned Diogelu a Sicrwydd Ansawdd** sydd yn canolbwyntio ar agweddau gwahanol ar y maes pwysig hwn.

Rydym yn gweithredu'r dyletswyddau statudol i adolygu achosion Plant mewn Gofal, ac yn rhoi arweiniad ar amddiffyn plant, gan gadeirio Cynadleddau Achos a Chyfarfodydd Strategaeth lle mae honiadau yn erbyn pobl broffesiynol.

Byddwn yn cynnal cynadleddau amddiffyn plant mewn partneriaeth â'r teuluoedd a gweithwyr eraill. Mae ymyrryd gyda theulu i ddiogelu'r plentyn yn gallu bod yn anodd iddynt. Yn aml, nid ydynt yn croesawu'r cymorth yma ac yn aml yn cydweithredu trwy orfodaeth. Ein nod yw sicrhau fod llais y plentyn yn fwy amlwg yn y trafodaethau a bod teuluoedd yn cymryd rhan fwy effeithiol yn eu cynllun diogelu.

Mae Swyddogion Adolygu Annibynnol yn monitro cynlluniau gofal pob plentyn a pherson ifanc sydd mewn gofal. Maent yn sicrhau fod y cynlluniau gofal wedi rhoi ystyriaeth briodol a phwysau i ddymuniadau a theimladau'r plentyn, a bod y plentyn yn deall ei sefyllfa yn llawn o ystyried ei oed a'i ddealltwriaeth. Mae'r Swyddogion Adolygu Annibynnol yn rhoi sicrwydd i'r Cyngor bod buddiannau'r plentyn yn cael eu diogelu trwy gydol eu hamser mewn gofal. Maent yn gwrandao ar blant, gwneud yn siŵr eu bod yn hapus gyda'u cynlluniau, sicrhau bod eu barn yn cael llais a bod eu cynlluniau yn cael eu dilyn, a bod yn ddigon grymus i wneud rhywbeth am y peth os nad ydynt yn cael eu dilyn.





# Adran Amgylchedd

# Adran Amgylchedd

Mae'r Adran yn rheoli trawsdoriad eang o feysydd o fewn y tri Gwasanaeth penodol, sef:

- **Cynllunio a Gwarchod y Cyhoedd**
- **Eiddo**
- **Trafnidiaeth a Chefn Gwlad**

## Gwasanaeth Cynllunio

**Pwrpas y Gwasanaeth Cynllunio yw hwyluso a rheoli datblygiadau cynaliadwy er budd ein cymunedau, yr economi a'r amgylchedd o fewn ardal awdurdod cynllunio Gwynedd (nad yw'n cynnwys ardal y Parc Cenedlaethol).**

Er mwyn cyrraedd y nod yma, mae sawl elfen i'r gwaith:

Drwy weithio ar y cyd gyda Chyngor Sir Ynys Môn, rydym newydd fabwysiadu Cynllun Datblygu Lleol er mwyn cael sail gadarn i wneud penderfyniadau ar geisiadau cynllunio i'r dyfodol. Yn y cyfnod i ddod, byddwn yn paratoi Canllawiau Cynllunio Atodol i gefnogi'r Cynllun, yn monitro'r Cynllun ac yn adrodd yn flynyddol ar addasrwydd y Cynllun.

Rydym hefyd yn rhoi arweiniad ar faterion polisi cynllunio i Awdurdod Cynllunio Gwynedd, Awdurdod Cynllunio Cyngor Sir Ynys Môn ac i sefydliadau allanol a'r cyhoedd.

Rydym yn gwneud penderfyniadau ar geisiadau cynllunio i ddatblygu tir ac yn ymdrin ag oddeutu 1,200 o geisiadau cynllunio'n flynyddol, gyda dros 90% o geisiadau'n derbyn caniatâd ar gyfartaledd.

Mae ceisiadau'n cymryd 59 diwrnod i'w penderfynu ar gyfartaledd gydag oddeutu 83% yn cael eu penderfynu o fewn 8 wythnos.

Wrth holi barn ein cwsmeriaid am y gwasanaeth, dywedodd 94% eu bod yn fodlon neu yn fodlon iawn â lefel y gwasanaeth.

Yn ystod 2016-17 derbyniwyd dros 1,800 o ymholiadau cynllunio cyffredinol / ymholiadau cyn cyflwyno cais.

Yn ddiweddar caniatwyd datblygiadau'n cynnwys campws Prifysgol Bangor ar safle'r Santes Fair gyda llety i 600 o fyfyrwr, 245 o dai (yn cynnwys 86 tŷ fforddiadwy) ym Mhenrhosgarnedd, cyfleuster storio bwmpio 49MW yn safle Glynrhonwy, Llanberis, ailddatblygu Academi Hwyllo Pwllheli, 'Zip World' ym Methesda a 'Bounce Below' ym Mlaenau Ffestiniog, bragdai, caffis, siopau bychan, a mentrau gwledig.

Rydym yn cymryd camau gorfodaeth ar ddatblygiadau sydd heb gael caniatâd cynllunio gan ymdrin ag oddeutu 300 o achosion yn flynyddol.

Ar gyfartaledd, mae'r achosion yn cymryd 139 diwrnod i'w datrys gyda 84% yn cymryd llai na 12 wythnos.

Mae'r Adran yn gyfrifol am fonitro gwariant cyfraniadau ariannol Cynllunio [cytundeb 106] sydd oddeutu £2.8 miliwn ar hyn o bryd.

Mae'r Adran hefyd yn ymgymryd â rhaglen flynyddol o waith rhagweithiol yn unol ag amcanion y Strategaeth Gorfodaeth, sydd yn cynnwys monitro'n rhagweithiol, yn ogystal â gweinyddu, cynnal, diweddarau ac adolygu cofrestr gorchmynion diogelu coed y Cyngor.

## Gwarchod y Cyhoedd

**Pwrpas y Gwasanaeth Gwarchod y Cyhoedd yw gwarchod y cyhoedd mewn perthynas ag amrediad o faterion amgylcheddol ac iechyd - megis ansawdd aer, sŵn, y gadwyn fwyd ac alcohol yn ogystal â busnesau a masnachwyr ffug sy'n anfwriadol neu'n fwriadol yn torri safonau derbyniol a nodir mewn deddfwriaeth.**

Er mwyn cyrraedd y nod yma, mae sawl elfen i'r gwaith :-

### Rheolaeth Llygredd a Thrwyddedu

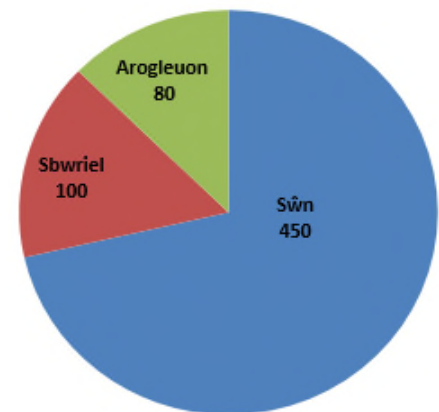
Rydym yn sicrhau nad yw busnesau neu unigolion yn llygru'r aer, y tir, neu ddyfroedd gyda sylweddau neu sŵn annymunol drwy ymateb ac ymchwilio i gwynion llygredd a niwsans statudol.

Rydym hefyd yn asesu diogelwch dŵr yfed o darddiad preifat ac ansawdd dŵr ymdrochi a gorfodi gwelliannau fel bo angen - 640 sampl dŵr yfed a 70 sampl dŵr ymdrochi dros y flwyddyn ddiwethaf.



Archwilio a monitro prosesau diwydiannol ar 47 safle a rheoleiddio allyriadau diwydiannol i'r aer (llosgyddion gwastraff olew, malurwyr symudol, peiriannau sment)

**Ymateb i geisiadau am wasanaeth – nifer ymholiadau**



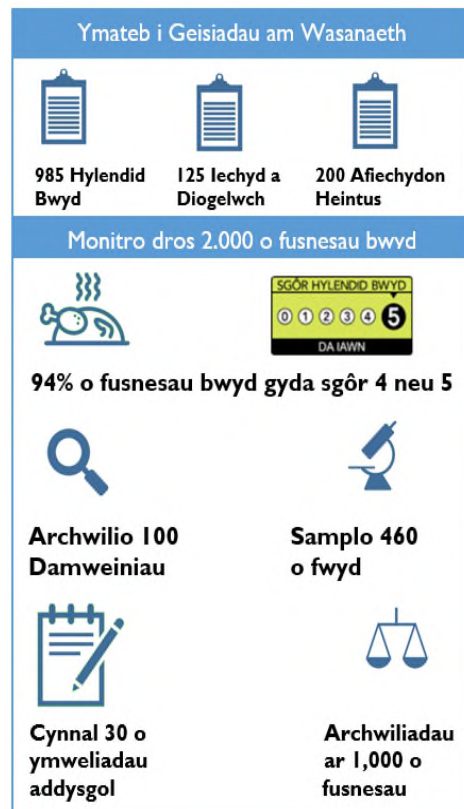
Rydym hefyd yn claddu'r meirwon lle nad oes teulu - gyda 30 o achosion yn ystod y flwyddyn ddiwethaf.



## Trwyddedu

Rydym yn trwyddedu'r meysydd a ganlyn er mwyn gwarchod defnyddwyr, busnesau a chymunedau Gwynedd rhag unrhyw effeithiau andwyol.

- Trwyddedu alcohol ac adloniant (yn cynnwys digwyddiadau) a gamblo.
- Trwyddedau anifeiliaid yn cynnwys siopau anifeiliaid anwes, sefydliadau marchogaeth a sefydliadau bridio cŵn.
- Cerbydau, gyrwyr a gweithredwyr tacsis.
- Safleoedd carafanau, a thrwyddedu delwyr metel sgrap.
- Sectorau o fusnes all fod yn beryglus.



## Lles

Rydym yn sicrhau fod busnesau yng Ngwynedd yn cwrdd â gofynion hylendid bwyd, safonau bwyd ac iechyd a diogelwch yn y gweithle drwy ymateb i gwynion, cynnal archwiliadau rheolaidd a chynnal ymgyrchoedd addysgol.

Rydym yn gwarchod trigolion ac ymwelwyr i Wynedd rhag afiechydon heintus a chemegau niweidiol.

Rydym hefyd yn ymchwilio i ddamweiniau ac achosion o glefyd heintus yn brydlon fel bod unrhyw risgiau pellach i unigolion yn cael eu dileu.

## Safonau Masnach

Rydym yn sicrhau fod busnesau a masnachwyr yng Ngwynedd yn cwrdd â gofynion diogelwch cynnyrch (gan gynnwys nwyddau a chyfyngiad oed), masnach deg, gwarchodaeth defnyddwyr, iechyd a lles anifeiliaid a bwydydd anifeiliaid.

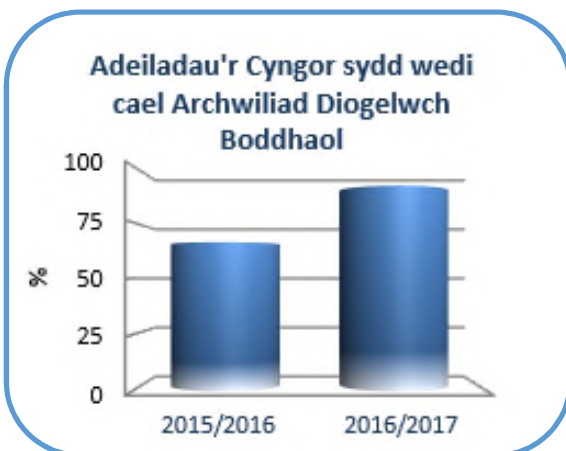
Rydym yn gwneud hyn drwy gyfuniad o ymateb i gwynion, cynnal archwiliadau rheolaidd, cynnal ymgyrchoedd addysgol a thargeddu masnachwyr problemus.



## Gwasanaeth Eiddo

Pwrpas y Gwasanaeth Eiddo yw sicrhau fod gennym eiddo sy'n addas i ddarparu gwasanaethau'r Cyngor ac i reoli'r asedau eiddo hynny. Mae sawl elfen i'r gwaith:-

## Diogelwch Eiddo a Chynnal a Chadw



Rydym yn sicrhau fod ein adeiladau yn ddiogel ac mewn cyflwr da i'w defnyddio i ddarparu gwasanaethau i drigolion Gwynedd drwy sicrhau eu bod yn cydymffurfio â'r llu o gyfrifoldebau statudol a sicrhau fod gennym raglen cynnal a chadw effeithiol.



## Datblygu Eiddo

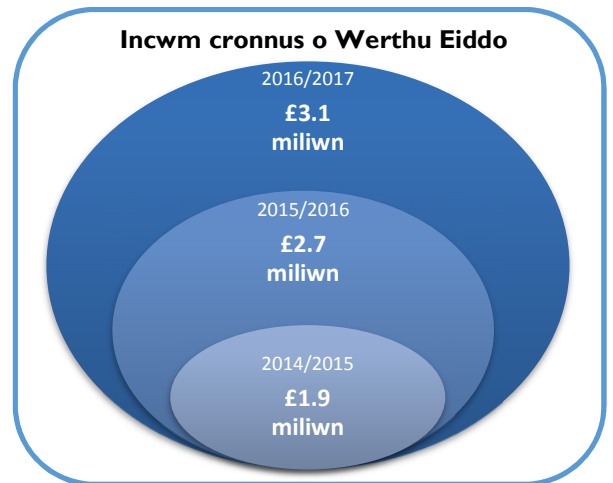
Pwrpas yr Uned yw datblygu adeiladau newydd neu addasu ac adnewyddu adeiladau presennol i wella'r gwasanaeth a roddir i drigolion Gwynedd.

Yn ystod 2016-17, roedd 100% o'n cwsmeriaid yn hapus gyda'r gwaith a ddarparwyd gan y Tîm Datblygu Eiddo.



## Stadau a Chyfleusterau

Ein pwrpas yw sicrhau fod y Cyngor yn derbyn y gwerth gorau wrth reoli ei bortffolio asedau eiddo a sicrhau mai dim ond yr asedau hynny sydd wirioneddol eu hangen arnom sydd yn cael eu cadw.



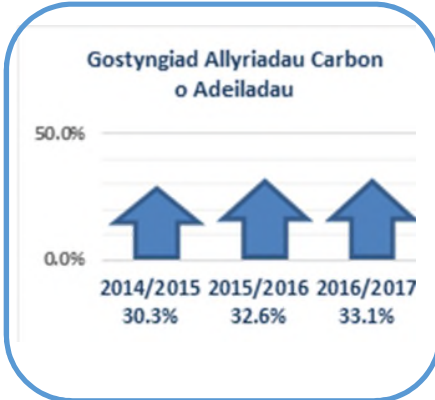
## Gwasanaeth Swyddfa

Mae'r Tîm Swyddfeydd yn darparu gofod swyddfa ar gyfer oddeutu 1,500 o staff mewn 7 adeilad sylweddol, gan gynnwys yr holl wasanaethau perthnasol y mae hynny yn ei olygu fel gofalu a glanhau a threfniadau diogelwch ar gyfer yr adeiladau a'u defnyddwyr.



Rydym hefyd yn darparu gwasanaeth glanhau ar gyfer adeiladau eraill a ddefnyddir i gynnal gwasanaethau rheng flaen y Cyngor. Rydym hefyd yn ddarparwr i gwmnïau allanol megis Cartrefi Cymunedol Gwynedd a Pharc Cenedlaethol Eryri.

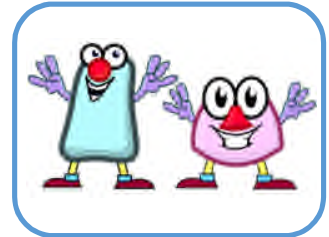
## Uned Cadwraeth Ynni



Yn dilyn mabwysiadu ein Cynllun Rheoli Carbon, mae'r Tîm Ynni yn gweithredu nifer o brosiectau i leihau allyriadau carbon.

Mae gwaith y tîm i leihau ein defnydd wedi creu arbedion referniw blynyddol o dros £900,000 i'r Cyngor.

Mae rhaglen i godi ymwybyddiaeth ymysg plant ysgol wedi bod yn rhan bwysig o'r gwaith hwn gan ddefnyddio cymeriadau megis Sbarci a Fflic.



## Rheoli a Gorfodaeth Parcio

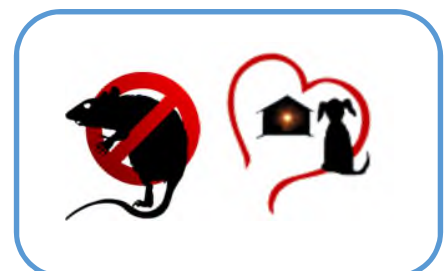
Mae'r tîm parcio yn gyfrifol am reoli dros 100 o feysydd parcio ledled y sir ac yn gyfrifol am orfodaeth parcio ar ein strydoedd ac yn ein meysydd parcio. Nod y tîm yw defnyddio pwerau gorfodaeth yn rhesymol a theg er mwyn sicrhau parcio a llif traffig diogel i'r cyhoedd.



Mae pryder yn ardal Caernarfon a Dyffryn Ogwen am y diffyg llefydd parcio i bobl leol. Mae gan drigolion ardal Penllyn bryder am y diffyg llefydd parcio i weithwyr ar stad ddiwydiannol Y Bala. Mewn ymateb i'r pryderon hyn, byddwn yn ymchwilio ymhellach i'r pryderon hyn ac yn edrych ar opsiynau er mwyn cyfarch y broblem.

## Rheoli Pla

Rydym yn cynnig gwasanaeth rheoli a difa pob math o bla drwy gontractau a thrwy ymateb i alwadau dyddiol gan y cyhoedd am gymorth i reoli pla yn eu cartrefi neu fusnesau. Rydym hefyd yn cyflawni'r gwasanaeth statudol i ofalu am gŵn strae.



## Gwasanaeth Trafnidiaeth a Chefn Gwlad

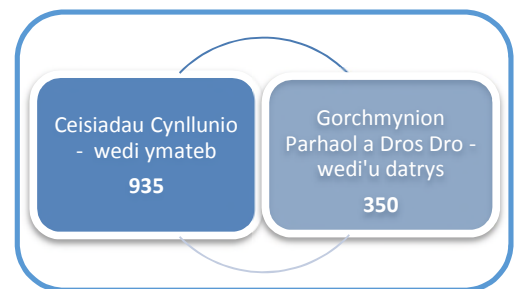
Mae pedwar maes gwaith o fewn y Gwasanaeth:

- Traffig, Prosiectau a Gwaith Stryd
- Cludiant Integredig
- Diogelwch y Ffyrdd
- Cefn Gwlad

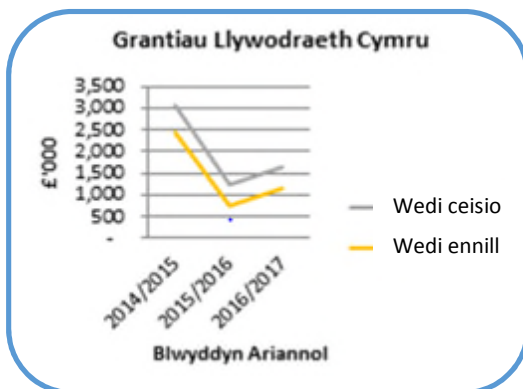
### Traffig, Prosiectau a Gwaith Stryd

Ein pwrpas yw galluogi i'r cyhoedd ddefnyddio ffyrdd Gwynedd mewn modd diogel a dirwysr.

Rydym yn gwneud hyn drwy asesu safleoedd ar y rhwydwaith priffyrdd er mwyn adnabod unrhyw beryglon posibl a gweithredu datrysiadau os oes angen. Gall y datrysiadau fod ar ffurf creu gorchmynion traffig (cyfyngiadau cyflymder neu barcio) neu ymgymryd â chynlluniau arwyddo a marcio ffyrdd i godi ymwybyddiaeth y cyhoedd am sefyllfaoedd peryglus.



Rydym hefyd yn gyfrifol am sicrhau fod gweithiau arfaethedig gan ddatblygwyr a allai effeithio ar y rhwydwaith priffyrdd yn cael eu gwneud yn ddiogel ac yn unol â'r safonau cywir. Mae hyn yn golygu rhoi cyngor i ddatblygwyr a rhoi sylwadau ar geisiadau cynllunio a dderbynir gan y Cyngor.



Rydym hefyd yn rheoli prosiectau gwella ffyrdd amrywiol ledled y sir.

Rydym bob amser yn edrych am gyfleoedd i ariannu ein cynlluniau trafndiaeth a diogelwch o ffynonellau allanol ac yn aml yn llwyddiannus yn denu arian grant o wahanol ffynonellau ar eu cyfer.

### Diogelwch y Ffyrdd

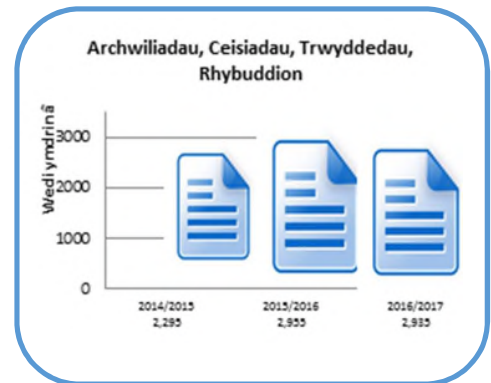
Rydym yn ceisio lleihau anafiadau a damweiniau ar ein ffyrdd drwy ymgymryd â mentrau priodol (lleol, rhanbarthol a chenedlaethol) gan gynnwys mesurau peirianyddol, rhaglenni addysgol, hyfforddiant, cyhoeddusrwydd a gorfodaeth.

Mae yna bryder yn ardal Dyffryn Nantlle am ddiogelwch ffyrdd yn yr ardal, a phryder hefyd yn benodol am ddiogelwch ffyrdd y tu allan i ysgolion yn ardal Caernarfon. Mewn ymateb i'r pryder, byddwn yn cydweithio gyda'r ysgolion i edrych ar yr opsiynau er mwyn cyfarch y broblem. Ein nod yw lleihau'r risg o wrthdrawiadau ac i sicrhau bod y ffyrdd mor ddiogel â phosib i bob defnyddiwr.

## Gwaith Stryd

Rydym hefyd yn gyfrifol am gydlynu a monitro'r holl weithgareddau a wneir ar y rhwydwaith briffordd gyhoeddus gan ymgwymerwyr statudol (e.e. Dŵr Cymru, BT) neu eu contractwyr. Mae hyn yn golygu prosesu ceisiadau am e.e. tyllu ffyrdd i drwsio cyfarpar a chau ffyrdd i hwyluso ymgymryd â gwaith cynnal a chadw.

Rydym hefyd yn trwyddedu gosod sgipiau a sgaffaldiau ar ein ffyrdd yn ogystal â gorfodi perchnogion eiddo i dorri coed, symud rhwystrau oddi ar y ffordd ac yn y blaen.



## Cludiant Integredig

Ein pwrpas yw darparu cludiant diogel o ansawdd sy'n gost-efeithiol yn ogystal â chodi ymwybyddiaeth ac addysgu grwpiau penodol ar sut i ymdopi â pheryglon ar ein ffyrdd.

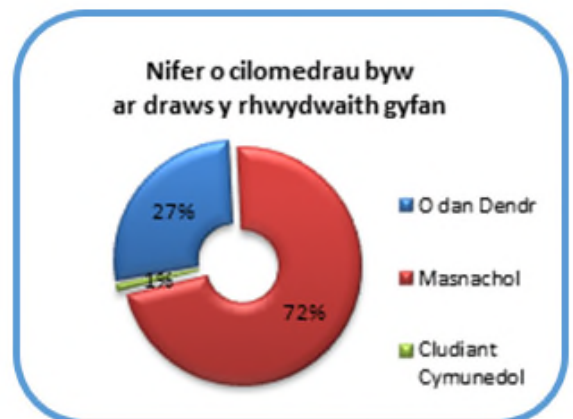
Rydym yn gwneud hyn drwy sicrhau rhwydwaith o gludiant cyhoeddus.

## Cludiant Cyhoeddus

Mae dros hanner y llwybrau bysiau o fewn Gwynedd yn derbyn cymorth ariannol i'w rhedeg oherwydd nad ydynt yn fasnachol-hyfyw. I hwyluso hyn, rydym yn paratoi contractau cludiant cyhoeddus yn ogystal â pharatoi a chreu amserlenni gweithredu ar gyfer y gwahanol lwybrau.

Rydym hefyd yn gyfrifol am drefnu contractau cludiant addysg (gan gynnwys cynllun prynu seddau) er mwyn darparu trafndiaeth am ddim i ddisgyblion cymwys.

Mewn ardaloedd lle nad oes darpariaeth cludiant confensiynol ar gael, neu ar gyfer ein trigolion sy'n methu neu'n ei chael hi'n anodd i ddefnyddio cludiant cyhoeddus confensiynol, rydym hefyd yn ystyried cyfleoedd ar gyfer cludiant cymunedol.



## Cefn Gwlad

Rydym yn hwyluso a chynnal hawliau mynediad y cyhoedd i gefn gwlad a'r arfordir, gwarchod bioamrywiaeth a chynefinoedd ar dir a môr ynghyd â diogelu safon tirlun Ardal o Harddwch Naturiol Eithriadol Pen Llŷn.

## Bioamrywiaeth

Rydym yn sicrhau ein bod yn cydymffurfio â dyletswyddau'r Cyngor i warchod ein bioamrywiaeth yng Ngwynedd. Rydym yn rhoi cyngor arbenigol ar geisiadau cynllunio a datblygiadau ac wedi cynnal 300 o ymgynghoriadau yn ystod 2016/17.



Mae'r Adran yn gyfrifol am gyd-gordio'r gwaith o reoli safle Ewropeaidd dynodedig ar gyfer cynefinoedd a rhywogaethau morol o bwysigrwydd Ewropeaidd, Ardal Cadwraeth Arbennig Pen Llŷn a'r Sarnau, a rheoli a gweithredu prosiectau amgylcheddol megis Prosiect Ecosystemau Morol.

Mae'r Adran hefyd yn cynnal gweithgareddau gyda grwpiau lleol a'r cyhoedd i godi ymwybyddiaeth am bwysigrwydd ein bioamrywiaeth.

## Mynediad i Gefn Gwlad

Mae rhwydwaith llwybrau cyhoeddus Gwynedd oddeutu 3,800km o hyd, ac rydym yn rhoi blaenoriaeth i gynnal y llwybrau hynny sydd wedi eu hadnabod gan gymunedau fel y rhai sy'n bwysig iddynt.



Rydym hefyd yn datblygu a chynnal y llwybr arfordir cenedlaethol sydd oddeutu 300km yng Ngwynedd.

Mae ymdeimlad yn ardal Porthmadog y dylid gwella cyflwr llwybr yr arfordir ac mewn ymateb i hyn byddwn yn edrych ar gyfleoedd i wella cyflwr y llwybr. Yn ardal Tywyn mae yna deimlad fod angen cwblhau'r llwybr beicio rhwng Tywyn ac Aberdyfi ac mewn ymateb byddwn yn edrych i flaenoriaethu gwaith er mwyn cwblhau'r llwybr beicio rhwng Tywyn ac Aberdyfi. Yn ardal Pwllheli mae gofyn i oresgyn y rhwystrau mynediad rhwng Pwllheli a Llanbedrog ar droed ac ar feic i alluogi i ddefnyddwyr gael mynediad rhwydd ar hyd arfordir deheuol Pen Llŷn.



Rydym yn ymdrin â cheisiadau i wyro a chreu llwybrau ac yn cynnal a diweddarau'r map diffiniol sydd yn dangos rhwydwaith hawliau tramwy'r sir.

Rydym hefyd wedi paratoi Cynllun Gwella Hawliau Tramwy sydd yn gosod fframwaith ar gyfer gwella'r rhwydwaith ac yn rheoli tiroedd sydd yn cynnwys 6 gwarchodfa natur a thiroedd eraill.



Mae'r Adran yn gwarchod a cheisio rheoli ansawdd Ardal o Harddwch Naturiol Eithriadol Llŷn (AHNE) yn unol â phrotocol. Mae Cynllun Rheoli AHNE yn cael ei weithredu gan y Cyngor a sefydliadau eraill.



# Adran Economi a Chymuned

# Adran Economi a Chymuned

**Mae'r Adran Economi a Chymuned yn cynnwys ystod o wasanaethau sydd yn anelu at wella llesiant economaidd, cymdeithasol a diwylliannol cymunedau Gwynedd.**



## Datblygu Economi Gwynedd

Rydym yn cydweithio gyda phartneriaid i greu'r amodau i fusnesau a mentrau sefydlu, cystadlu a datblygu yng Ngwynedd gan greu a chynnal swyddi o ansawdd ar draws y sir.

**Mae perfformiad yr economi yn effeithio ar ansawdd bywyd trigolion Gwynedd gan ddylanwadu ar gostau byw ac incwm aelwydydd.**

Mae economi Gwynedd yn perfformio yn gymharol dda ar lefel Cymru ond ddim o gymharu â rhanbarthau eraill o Brydain ac Ewrop. Mae lefelau cyflog yng Ngwynedd yn llawer is na rhannau eraill o Gymru ac mae gwerth cynhyrchiant busnesau Gwynedd yn isel o' gymharu ag ardaloedd eraill. Mae'n bwysig felly fod Cyngor Gwynedd yn cymryd camau rhagweithiol i greu'r amodau fyddai'n galluogi i fusnesau dyfu a sbarduno twf yn yr economi.

Dyma fraslun o waith yr Adran yn 2018/19:

### Cefnogi Busnes

Mae 15,785 o fusnesau, mentrau a chwmnïau cymunedol yng Ngwynedd. Mae'r Adran yn darparu gwybodaeth, cyngor a chefnogaeth ymarferol i'w helpu i sefydlu a datblygu er mwyn cynnal a chreu swyddi. Mae'r Adran hefyd yn darparu 87 o unedau gwaith ar hyd a lled y sir i alluogi i fusnesau fod yn gystadleuol.



Ein blaenoriaethau yw:

- Cydweithio gyda Thîm Caffael Cyngor Gwynedd a Bwrdd Uchelgais Economaidd Gogledd Cymru i gefnogi busnesau Gwynedd i dendro'n llwyddiannus am waith a chadw'r budd yn lleol o gytundebau yn y sector cyhoeddus a phreifat
- Gwellu trefniadau'r Cyngor i ddarparu gwybodaeth ac ymgysylltu gyda busnesau
- Ystyried rôl a rheolaeth unedau gwaith y Cyngor i'r dyfodol.

## Busnesau'n Cael Cymorth i Ffynnu

Mae busnesau'r sir yn ymwneud â nifer o Adrannau'r Cyngor ac yn derbyn gwasanaeth ganddynt, gan gynnwys trethi, cynllunio, safonau masnach, rheolaeth adeiladu a chaffael.

Drwy fabwysiadu dull gweithredu sy'n rhoi anghenion busnesau yn ganolog ac yn ceisio lleihau rhwystrau, gellid cefnogi ac annog busnesau i sefydlu a thyfu yn y sir.

Dros y blynyddoedd nesaf, byddwn yn adolygu sut mae'r gwasanaethau yma yn cael eu darparu er mwyn ystyried a oes lle i wella ac yn gweithredu ar unrhyw wersi ddaw i'r amlwg i sicrhau fod busnesau yn cael eu cynorthwyo i ffynnu.

## Rhaglenni Datblygu Economaidd

Yn ogystal â chefnogi busnesau yn uniongyrchol, mae'r Adran yn cydweithio gyda phartneriaid ar draws rhanbarth gogledd Cymru er mwyn targedu adnoddau i fuddsoddi mewn pecyn o brosiectau isadeiledd a sgiliau i fusnesau ffynnu i'r dyfodol.

**£310 miliwn**  
o fuddsoddiad gan brosiectau yn  
yr economi ers 2000



Byddwn yn:

- Hyrwyddo egwyddorion Gwynedd Ddigidol gyda Llywodraeth Cymru a phartneriaid er mwyn annog busnesau Gwynedd i wneud y defnydd gorau o dechnoleg gwybodaeth i greu mantais gystadleuol
- Hyrwyddo a chefnogi canol trefi Gwynedd
- Sicrhau fod Gwynedd yn elwa o'r buddsoddiadau a ddaw drwy gais Cynllun Twf Gogledd Cymru.



Wrth ymgynghori gyda chynghorwyr lleol ardaloedd Porthmadog, Ffestiniog a Phenllyn, nodwyd dyhead i ddenu mwy o swyddi tymor hir sy'n talu cyflogau da er mwyn gwella sefyllfa economaidd trigolion lleol. Mae cyswllt amlwg yma gyda blaenoriaeth Creu Swyddi Gwerth Uchel isod, a gellir ystyried y dyhead yma yn y cyd-destun hwnnw. Yn ardal Porthmadog, nodwyd yn ogystal fod pryder ymysg y cynghorwyr lleol ynglŷn â chyflwr rhai safleoedd segur yn yr ardal ac mewn ymateb i hyn byddwn yn effro i unrhyw gyfleoedd i gefnogi gwella neu aildddefnyddio'r safleoedd.

Wrth ymgynghori gyda chynghorwyr ardal Dolgellau daeth i'r amlwg fod cysylltedd gwael ffonau symudol a band eang yn llesteirio trigolion a busnesau'r ardal. Byddwn yn ceisio dylanwadu er mwyn gwella cysylltedd yn yr ardal, gan ddilyn egwyddorion Gwynedd Ddigidol os yw'r cyllid perthnasol yn parhau i fod ar gael.

Yn ardaloedd Dyffryn Ogwen a Dyffryn Nantlle, nododd y cynghorwyr lleol fod hyrwyddo ac adfywio'r stryd fawr yn flaenoriaeth leol, ac rydym wedi gwneud ceisiadau amlinellol ar gyfer peth gweithgaredd adfywio yn yr ardaloedd.

Wrth ymgynghori gyda chynghorwyr ardal Bangor, nodwyd dyhead i wella edrychiad yr ardal leol ac i ymateb i siopau gwag, gan nodi dymuniad i gydweithio â phartneriaid megis busnesau lleol a Chynghorau Tref a Chymuned i greu incwm er mwyn cyfrannu at y gwaith. Gallai hyn yn ei dro gefnogi busnesau a chrefftwyr lleol. Byddwn yn ystyried y cyfleoedd i adeiladu ar y gwaith a wneir eisoes ar y cyd ag Ardal Gwella Busnes Bangor a'n partneriaid yn lleol ac yn rhanbarthol er mwyn llunio ymateb.

Mae cyswllt hefyd gyda'r flaenoriaeth sirol ar gyfer rhoi Treftadaeth Llechi Gwynedd ar waith, a nodir isod. Dylai adfywio'r ardaloedd yma wella unrhyw ddelwedd negyddol sy'n deillio o fod yn ardaloedd ôl-ddiwydiannol gan ryddhau eu potensial.

## **Creu Swyddi Gwerth Uchel (Cyflog £26,500 neu fwy)**

Mae cyflogau isel yn nodwedd amlwg yng Ngwynedd, gyda thâl wythnosol y sir (£410) yr ail isaf yng Nghymru, a thâl isel ar ei waethaf yn ein cymunedau gwledig (£375), sy'n eu gwneud ymysg yr isaf yn y Deyrnas Unedig.

Er mwyn mynd i'r afael â hyn, un o brif flaenoriaethau'r Cyngor yw gweithio gyda phartneriaid yn y sectorau cyhoeddus a phreifat i greu mwy o swyddi sy'n talu'n well.

Byddwn yn edrych i dargedu'r sectorau sy'n talu'n dda trwy greu amgylchedd sy'n cefnogi busnesau newydd a thyfu busnesau presennol gan hyrwyddo'r sir a denu buddsoddiad ychwanegol a sicrhau fod y gweithlu lleol yn gallu manteisio ar y cyfleoedd. Byddwn yn lobio a hwyluso gan greu'r amodau i ddenu buddsoddiad mewn safleoedd strategol megis Atomfa Trawsfynydd, Maes Awyr Llanbedr a Pharc Bryn Cegin/ Parc Menai. Mae gwaith da eisoes wedi cychwyn i ddenu buddsoddiadau i safleoedd Trawsfynydd a Llanbedr, ond mae angen cynnal y momentwm yma.

## Arloesi Gwynedd Wledig

Mae natur ein heconomi wledig yn golygu nad yw 79% o fusnesau Gwynedd yn cyflogi mwy nag un person, a gormod o waith o fewn sectorau nad ydynt yn talu'n dda, ac mae hyn yn arwain at fygythiadau o ran cynaladwyedd ein cymunedau gwledig.

Mae sicrhau cysylltedd digidol i'n cymunedau gwledig, a bod gan y gweithlu a busnesau gwledig y sgiliau i fanteisio arnynt, yn fater sydd angen ymateb iddo os ydym am sicrhau cymunedau llewyrchus.

Rydym eisoes wedi denu £4miliwn o arian Rhaglen Datblygu Gwledig i'r Sir i ddatblygu dulliau arloesol ac ystod o ddatblygiadau cyffrous er mwyn targedu'r cymunedau gwledig.

Ein bwriad yw adeiladu ar y gwaith da sydd eisoes wedi ei wneud i drawsnewid yr economi wledig trwy gyflwyno arloesedd o fewn sectorau traddodiadol (megis amaeth a thwristiaeth) ynghyd â chefnogi buddsoddiad yn isadeiledd digidol ein cymunedau gwledig gan roi sylw arbennig i ardaloedd Dwyfor a Meirionnydd. Byddwn hefyd yn dylanwadu a lobio yn rhanbarthol ac yn genedlaethol ar ran anghenion Gwynedd wledig.

## Rhoi Treftadaeth Llechi Gwynedd ar waith

Mae nifer o gymunedau mwyaf anghenus Gwynedd yn gyfoethog o ran treftadaeth ac yn gartref i Safleoedd Treftadaeth y Byd presennol neu arfaethedig, megis y cyn ardaloedd llechi traddodiadol.

Mae cyfle yma i ni ddefnyddio dynodiad Safle Treftadaeth y Byd fel arf i adfywio cymunedau ac i gynyddu gwerth y diwydiant ymwelwyr.

Byddwn yn edrych i wireddu rhaglen o weithgaredd adfywio yn yr ardaloedd hyn fydd yn arwain at gynnydd ym mherchnogaeth trigolion o'u treftadaeth, gwedd a golwg cymunedau ac yn ansawdd y profiad i dwristiaid, ynghyd â pharhau i weithio i sicrhau statws Safle Treftadaeth y Byd i'r diwydiant llechi yng Ngwynedd.

## Twristiaeth, Marchnata a Digwyddiadau

Mae'r diwydiant twristiaeth yn gyflogwr allweddol yng Ngwynedd. Gyda gwerth economaidd o bron i £1biliwn, mae dros 15,000 o bobl yn gweithio yn y maes. Rydym yn helpu'r diwydiant i ddenu pobl drwy'r flwyddyn sy'n debygol o wario mwy yn lleol, megis ymwelwyr sy'n mwynhau'r awyr agored

# 1,103,129

o ymwelwyr eleni i wefan  
[www.ymweldageryri.info](http://www.ymweldageryri.info) (+20%)



ac ymwelwyr sy'n ymddiddori yn hanes a diwylliant arbennig Gwynedd. Rydym yn cefnogi trefnwyr digwyddiadau i greu bwrlwm mewn cymunedau ar draws y sir hefyd.

Byddwn yn:

- Ailddatblygu platfform marchnata Eryri Mynyddoedd a Môr yn ddigidol.
- Cydweithio gyda phartneriaid i adnabod blaenoriaethau i gefnogi prif gyrchfannau twristiaeth Gwynedd a'r sector yn ehangach.

### Cynyddu Budd Digwyddiadau Mawrion

Mae digwyddiadau cyhoeddus yn cynnig cyfle masnachol i fusnesau lleol gyflenwi neu ddarparu gwasanaethau. Trwy gynnal digwyddiadau mae modd codi proffil Gwynedd a'i marchnata i ymwelwyr fel lle cyffrous a byrlymus ac yn lleoliad delfrydol i fusnesau fuddsoddi.

Rydym eisoes wedi bod yn llwyddiannus yn denu nifer o ddigwyddiadau proffil uchel cenedlaethol a rhyngwladol i'r sir a arweiniodd at fuddsoddiad o £6.7m yn 2016/17. Rydym yn awyddus i barhau gyda hyn a sicrhau bod busnesau lleol yn elwa o'r digwyddiadau. Bydd hyn yn arwain at gyfleoedd i hywyddo'r sir, cynnydd yn nifer yr ymwelwyr â'r sir, a chynnydd yn nifer y cyfleoedd i gwmnïau lleol weithio neu gynnig gwasanaethau i'r digwyddiadau.

### Elwa o Dwrystiaeth

Twristiaeth yw un o brif sectorau economaidd Gwynedd ac mae'r sector yn cyfrannu £1biliwn i'r economi'n flynyddol ac yn cyflogi dros 15,000 yn y sir.

Er hyn, mae ymwelwyr yn ychwanegu'n sylweddol i'r pwysau ar isadeiledd cyrchfannau'r sir, cost sy'n cael ei ysgwyddo'n bennaf gan drigolion Gwynedd.

Ein bwriad yw edrych ar y posibilrwydd o gael ymwelwyr i gyfrannu'n ariannol at gynnal a gwella cyrchfannau Gwynedd a chodi safonau'r sector twristiaeth. Drwy wneud hyn, byddwn yn gwella darpariaeth cyrchfannau'r sir ynghyd â chynyddu safon darpariaeth y diwydiant i ymwelwyr.

## Morwrol a Pharciau Gwledig

Gan fod tirwedd ac amgylchedd naturiol Gwynedd mor bwysig i ffyniant y sir, mae'r Adran yn ceisio sicrhau adnoddau diogel o ansawdd yn ein parciau gwledig, ein harbyrau, ein marinas ac ar draethau Gwynedd er mwyn creu atyniadau hamdden i bobl

leol ac ymwelwyr. Mae'r Adran yn rheoli 301km o arfordir Gwynedd gan ganolbwyntio ar 9 o draethau Baner Las, 4 harbwr a 2 hafan gan gynnwys Hafan Pwllheli sy'n cynnig llety i 700 o gychod. Mae'r Adran hefyd yn rheoli parciau gwledig yng Nglynllifon a Phadarn.



# 2.700

o gychod yn defnyddio ein harbyrau yn flynyddol

Byddwn yn:

- Diweddarau Cynllun Rheolaeth Traethau Gwynedd
- Gweithredu Strategaethau Carthu Harbwr Pwllheli a Doc Fictoria
- Datblygu opsiynau rheoli Hafan a Harbwr Pwllheli i'r dyfodol
- Datblygu opsiynau rheoli Parciau Gwledig Glynllifon a Pharc Padarn i'r dyfodol.



## Cefnogi Cymunedau Cryf

Rydym yn sicrhau mynediad at wybodaeth, cefnogaeth a chyfleusterau i rymuso cymunedau a galluogi i bobl gyflawni eu llawn botensial. Rydym hefyd yn hyrwyddo mynediad, yn gwarchod ac yn dathlu ein diwylliant a'n treftadaeth.

**Mae'r Adran yn darparu gwasanaethau i bobl Gwynedd fydd yn helpu i greu cymunedau gwydn; cefnogi cynhwysiad pobl yn eu cymunedau a mynd i'r afael â thlodi.**

Yr ydym yn sicrhau mynediad at wybodaeth, cefnogaeth a chyfleusterau i drigolion ddatblygu eu sgiliau a chyflawni eu llawn botensial. Er mwyn creu cymunedau atyniadol, mae'r Adran hefyd yn hyrwyddo mynediad i'r celfyddydau ac yn gwarchod a dathlu ein diwylliant a'n treftadaeth.

Dyma fraslun o waith yr Adran:

## Adfywio Cymunedau

Mae'n bwysig bod grwpiau gwirfoddol a mentrau lleol yn cael eu cefnogi i ymateb i gyfleoedd ac anghenion lleol. Mae gan y Cyngor rwydwaith o swyddogion adfywio bro a 'CIST' o grantiau cymunedol i gefnogi prosiectau.



Byddwn yn targedu rhai cymunedau yn fwy na'i gilydd gan roi sylw penodol i gynllunio cefnogaeth i ardaloedd gyda'r anghenion mwyaf.

Byddwn yn:

- Cydlynu pecyn o brosiectau cyflogadwyedd, cynhwysiad ariannol a digidol er mwyn lleihau'r rhwystrau y mae rhai trigolion yn eu hwynebu wrth geisio am waith neu fynediad i wasanaethau.
- Cydweithio gyda Llywodraeth Cymru ac ystod o bartneriaid i gynllunio'r newid yn y Rhaglen Cymunedau'n Gyntaf sydd yn targedu'r ardaloedd mwyaf anghenus.

### Mwy o drigolion Gwynedd yn chwarae rhan lawn yn y byd gwaith

Mae tâl wythnosol yng Ngwynedd (£410) yr ail isaf yng Nghymru, ac yn 78% o gyfartaledd y DU (£525). Mae bod y tu allan i'r byd gwaith a diweithdra yn uwch yn Arfon na'r cyfartaledd sirol.

Gall bod y tu allan i'r byd gwaith arwain at leihau cyfoeth trigolion a chynyddu'r galw ar adnoddau cyhoeddus ac mae atal hyn yn rhan allweddol o'r agenda gwrth dlodi. Ceir budd uniongyrchol o fod mewn gwaith o ran cynyddu enillion, ond hefyd ceir budd ehangach o ran iechyd, cyfleoedd bywyd plant a balchder mewn cymunedau.

Byddwn yn edrych i ganolbwyntio ar gyfres o weithgareddau er mwyn cael mwy o drigolion Gwynedd i waith llawn amser gan leihau segurddod a diweithdra.

Yn ardal Ffestiniog fe ddaeth i'r amlwg fod pryderon ymysg y cynghorwyr lleol pan gynhaliwyd sesiwn ymgynghori â hwy ynglŷn â dyfodol y Ganolfan Gymunedol a'r gwasanaethau a leolir yno, a gwnaeth y tîm Adfywio arolwg diweddar ar adeiladau cyhoeddus ar hyd a lled Gwynedd. Dangosodd yr arolwg fod defnydd aneffeithiol yn cael ei wneud o nifer o adeiladau cyhoeddus ym Mlaenau Ffestiniog gan gynnwys y Ganolfan Gymunedol. Mae cyfle yma, mewn cyfnod o gyfi ariannol, i rannu adnoddau yn well i'r dyfodol.

## Gwasanaeth Llyfrgelloedd

Mae'r Cyngor yn darparu gwasanaeth mewn 9 prif lyfrgell, 4 llyfrgell gymunedol a 3 dolen ar draws y sir. Mae'n bwysig i bobl Gwynedd eu bod yn gallu benthyg llyfrau, e-lyfrau, llyfrau llafar neu DVD o'u dewis. Ond nid yw holl drigolion Gwynedd yn gallu cyrraedd eu llyfrgell leol felly mae'r Cyngor hefyd yn darparu llyfrgell

deithiol sy'n ymweld â 150 o bentrefi, pob ysgol, a gwasanaeth cludo i'r cartref i bobl sy'n gaeth i'w cartrefi. Benthycwyd 555,784 o lyfrau gan bobl Gwynedd yn 2015-16.

42.384

o bobol Gwynedd yn aelodau o Lyfrgell



Mae pobl Gwynedd yn defnyddio'r llyfrgelloedd ar gyfer llawer iawn mwy na dim ond benthyg llyfrau. Maent yn llefydd croesawgar i bobl eu defnyddio ar gyfer amryw o weithgareddau - darllen a dysgu, mynediad at wybodaeth am faterion megis iechyd a lles, chwilio am waith, gwasanaethau lleol, yn ogystal â Gwynedd Ni sydd yn cynnwys gwybodaeth benodol i deuluoedd am wasanaethau a gweithgareddau i blant. Mae trigolion Gwynedd hefyd yn dod i ddefnyddio un o'r 110 o gyfrifiaduron, neu'r Wi-Fi, sydd yn y llyfrgelloedd yn rhad ac am ddim.

Byddwn yn:

- Sefydlu llyfrgell newydd ar safle ysgol gymunedol newydd yn y Bala
- Cyflwyno trefniadau hunan wasanaeth ymhob llyfrgell ar draws y sir
- Parhau i gydweithio gyda chymunedau a hyrwyddo mynediad i'r gwasanaeth newydd

## Gwasanaethau Ieuentid

8,000

o bobl ifanc yn cymryd rhan mewn gweithgareddau



Mae cael y cyfle i gymdeithasu, i gymryd rhan mewn gweithgareddau a pharhau i ddysgu a datblygu sgiliau newydd y tu allan i'r ysgol yn bwysig i bobl ifanc y sir. Rydym ar hyn o bryd yn cynnal 44 clwb ieuentid ac yn ymweld â chymunedau gyda'r Bws Ieuentid. Drwy'r clybiau a'r bws rydym yn darparu

gweithgareddau a hyfforddiant. Rydym hefyd yn ariannu'r Urdd, y Ffermwyr Ifanc, y Sgowtiaid a'r Geidiaid i ddarparu clybiau a gweithgareddau eraill i bobl ifanc drwy'r sir. Mae rhai o bobl ifanc Gwynedd angen mwy o gefnogaeth nag eraill oherwydd eu hamgylchiadau a'u profiadau wrth dyfu fyny. Mae'r Cyngor yn cefnogi pobl ifanc bregus i ddod dros y rhwystrau hynny.

Byddwn yn:

- Sefydlu gwasanaeth ieuentid newydd ar draws Gwynedd. Oherwydd y pwysau ar adnoddau'r Cyngor, bydd rhaid newid sut mae'r Cyngor yn darparu ei wasanaeth ieuentid. Ein nod yw parhau i gefnogi pobl ifanc i ddysgu a datblygu sgiliau i ddibenion personol, emosiynol, cymdeithasol ac addysgol.
- Cydweithio gyda Gwasanaethau Plant a Theuluoedd i sicrhau ein bod yn cefnogi pobl ifanc sydd wedi'u dadrithio i ymgysylltu gydag addysg, hyfforddiant neu waith.

## Gwasanaeth Amgueddfeydd a'r Celfyddydau

Mae'r Gwasanaeth yn rhedeg dwy amgueddfa yng Ngwynedd ac yn gyfrifol am edrych ar ôl casgliadau a chreu arddangosfeydd yn y ddwy, sef Storiell ac Amgueddfa Lloyd George.



Mae llawer o'n gwaith yn y maes celfyddydau cymunedol yn targedu prosiectau iechyd, lles, addysg a thaclo unigrwydd. Mae'r Gwasanaeth hefyd yn gyfrifol am ddyrannu grantiau celfyddydol er mwyn cefnogi safon a chyfleoedd celfyddydol i bawb. Yn 2017/18 bu toriad o 50% i'r grantiau strategol i'r celfyddydau ac, eleni, byddwn yn cyflwyno trefniadau newydd ar gyfer cefnogi'r celfyddydau yng Ngwynedd.

Drwy Neuadd Dwyfor, Pwllheli a Neuadd Buddug, y Bala mae'r Gwasanaeth yn cefnogi rhaglenni celfyddydol amrywiol er mwyn sicrhau fod y celfyddydau'n fyw yn ein cymunedau a bod mynediad at y celfyddydau yn ein hardaloedd gwledig.

Ein nod fydd parhau i gyfoethogi bywydau trigolion Gwynedd trwy hyrwyddo dealltwriaeth o'n hetifeddiaeth a'n diwylliant unigryw, ond bydd rhaid i ni weithio'n wahanol gyda phartneriaid i wneud yn siŵr fod hyn yn llwyddo.

Byddwn yn:

- Gweithio gyda Chyfeillion Amgueddfa Lloyd George i greu ffordd newydd o reoli'r Amgueddfa
- Sicrhau llwyddiant cynllun Storiell a sefydlu Ymddiriedolaeth Ddatblygu ar ei gyfer allai weithio gyda'r sector gelfyddydol a threftadaeth yng Ngwynedd yn y dyfodol
- Gweithio gyda'r sector gelfyddydol i wireddu amcanion ein strategaeth newydd i'r celfyddydau
- Bydd Neuadd Buddug yn cau pan fydd yr ysgol newydd yn agor yn y Bala yn 2018, felly byddwn yn parhau i weithio'n agos gyda Ffrindiau Neuadd Buddug i ddatblygu eu sgiliau ac i drosglwyddo'r ddarpariaeth i'r Neuadd gymunedol yn yr ysgol newydd
- Parhau i weithio gyda defnyddwyr Neuadd Dwyfor i adnabod modelau darparu cynaliadwy i'r dyfodol.

## Gwasanaeth Archifau

Mae gan y Cyngor gyfrifoldeb statudol i warchod ein cofnodion cyhoeddus a gwneud yn siŵr bod gan bobl fynediad atynt. Rydym yn gwneud hyn trwy ddau archifdy yng Ngwynedd - Archifdy Caernarfon ac Archifdy Meirionnydd yn Nolgellau.



Mae gan Archifdai Gwynedd ystod eang o ddogfennau, lluniau, mapiau a phapurau newydd gyda'r ddogfen hynaf yn dyddio'n ôl i 1176. Ceir amrediad o gasgliadau cyhoeddus, swyddogol a phreifat sy'n adlewyrchu diwylliant a threftadaeth cymunedau Gwynedd. Mae'r Archifdai yn

darparu sesiynau blasu, a chysiau hanes teulu ac yn cydweithio gydag ysgolion cynradd Gwynedd.

Byddwn yn:

- hyrwyddo mynediad i'r gwasanaeth
- cydweithio gyda Llywodraeth Cymru ac archifau eraill ar draws Gogledd Cymru i adnabod cyfleoedd i wneud y defnydd gorau o adnoddau archifau yn y rhanbarth.



## Gwella Iechyd Trigolion Gwynedd

Rydym yn cydweithio gyda phartneriaid er mwyn ysbrydoli, cefnogi a galluogi i bobl Gwynedd fod yn egniol a byw eu bywydau yn iach.

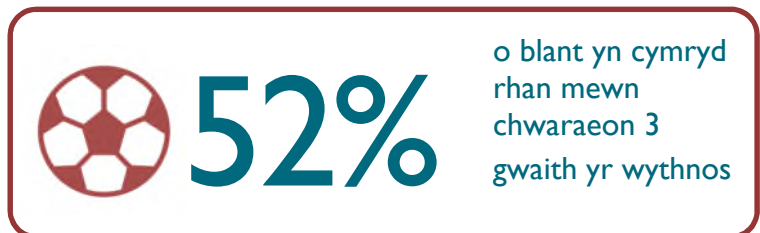
**Mae tueddiadau iechyd trigolion Gwynedd ychydig is na'r cyfartaledd cenedlaethol. Ond gyda lefelau gordewdra plant 4 oed yng Ngwynedd ymysg yr uchaf yng Nghymru, mae'n allweddol fod Cyngor Gwynedd a phartneriaid yn ymateb a chreu'r amodau i hyrwyddo byw'n iach.**

Dyma un o brif amcanion yr Adran, sef cydweithio gyda phartneriaid yn lleol, yn rhanbarthol ac yn genedlaethol er mwyn ysbrydoli, cefnogi a galluogi trigolion Gwynedd i fod yn egniol a byw eu bywydau yn iach.

Dyma fraslun o waith yr Adran:

### Rhaglenni Chwaraeon

Mae'r Adran yn trefnu a chynnal ystod o weithgareddau chwaraeon o fewn ysgolion, y gymuned ac yn yr awyr agored er mwyn ysbrydoli plant a phobl ifanc i gymryd rhan a mwynhau chwaraeon.



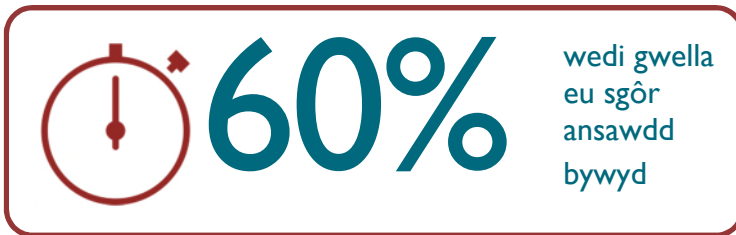
Mae'r canran o blant Gwynedd sy'n cymryd rhan mewn chwaraeon o leiaf tair gwaith yr wythnos wedi cynyddu o 43% yn 2013 i 52% yn 2015, ac rydym yn anelu at gynyddu'r ffigur yn uwch yn 2017. Fodd bynnag, mae'r ansicrwydd cenedlaethol am drefniadau ariannu rhaglenni chwaraeon i'r dyfodol yn gosod her i gynnal rhai gweithgareddau. Er mwyn cael yr effaith orau gyda'r adnoddau sydd ar gael, rydym yn edrych ar ffyrdd gwahanol o ddarparu rhaglenni i ysbrydoli pobl ifanc i fod yn egniol yn y dyfodol.

Byddwn yn:

- Cefnogi'r gwaith o sefydlu cwmni hamdden newydd i Wynedd a chytuno ar drefniadau cydweithio
- Cydweithio gyda phartneriaid er mwyn datblygu model i ddarparu gwasanaeth ar draws Gogledd Cymru
- Cydweithio gyda Chyrff Llywodraethol Chwaraeon er mwyn cynnig ystod o weithgareddau sy'n ymateb i'r galw a'r cyfleoedd sydd ar gael yn y sir.



## Cyfeirio i Ymarfer



Mae'r Adran yn cefnogi trigolion Gwynedd i wella cyflwr eu hiechyd drwy'r Tîm Cyfeirio i Ymarfer. Dyma wasanaeth arbenigol gydag ystod o weithgareddau i helpu lleihau effaith cyflyrau sy'n atal trigolion Gwynedd rhag ymarfer a gwella eu hiechyd. Mae

cynnydd sylweddol wedi bod yn niferoedd y cleientiaid ar gyfer y gwasanaeth yma, yn arbennig yn y meysydd dementia a chyflyrau cronig, ac mae tystiolaeth glir yn dangos effaith y buddsoddiad ar ansawdd bywyd ac iechyd. Ond mae bygythiad i gyllideb y gwasanaeth gan ei bod yn ddibynnol iawn ar grantiau a bydd rhaid edrych ar fodelau gwahanol i'w gynnal i'r dyfodol.

Byddwn yn:

- Datblygu ffordd o wneud y Cynllun 'DementiaGo' yn gynaliadwy i'r dyfodol
- Ymateb yn briodol i'r lleihad yn y buddsoddiad ariannol er mwyn ceisio cynnal gwasanaeth sirol.

## Canolfannau Byw'n Iach

Mae'r Adran yn rheoli rhwydwaith o 12 o ganolfannau ar draws Gwynedd sy'n denu 1.3 miliwn o ymweliadau bob blwyddyn. Mae'r ddarpariaeth yma yn galluogi i drigolion Gwynedd fod yn actif mewn lleoliadau diogel sydd yn cynnig ystod o weithgareddau ar gyfer pob oedran. Dangoswyd drwy arolwg bodlonrwydd diweddar fod 90% o'n defnyddwyr yn fodlon iawn gyda'r hyn a gynigir. Bydd y gwasanaeth yn defnyddio'r adborth yma i wella'r cyfleusterau i'r dyfodol. Mae'r ddarpariaeth o fewn y canolfannau yn galluogi i drigolion Gwynedd ddysgu sgiliau newydd a mwynhau cymryd rhan mewn gweithgareddau egniol.



Fel gwasanaethau eraill, bydd llai o arian ar gael yn y dyfodol a bydd angen cyflwyno ffyrdd gwahanol o ddarparu rhai agweddau o hyn ymlaen.

Bydd hyn yn cynnwys cynnig mwy o wasanaethau llogi a thalu ar-lein fydd yn rhyddhau staff i gefnogi trigolion i ddefnyddio'r cyfleusterau.

Byddwn yn:

- Sefydlu cwmni hamdden newydd yng Ngwynedd er mwyn rheoli Canolfannau Hamdden Gwynedd i'r dyfodol. Bydd holl adnoddau staff ac asedau'r gwasanaeth yn cael eu trosglwyddo i'r cwmni newydd. Er na fydd y gwasanaeth i gwsmeriaid wedi newid, bydd y trosglwyddiad yn arwain at arbedion ariannol i Gyngor Gwynedd.
- Cyflwyno rhaglen o newidiadau a gwelliannau sydd wedi eu cytuno i gynyddu incwm a lleihau costau i redeg canolfannau hamdden o ansawdd i'r dyfodol.



# Adran Ymgynghoriaeth Gwynedd

# Adran Ymgynghoriaeth Gwynedd (YGC)

Mae Adran Ymgynghoriaeth Gwynedd yn cyflawni swyddogaethau statudol y Cyngor yn y meysydd Risg Llifogydd a Rheolaeth Adeiladu. Mae gweddill gwaith yr Adran yn ymwneud â darparu gwasanaeth ymgynghorol masnachol i gleientiaid allanol, gan arbenigo mewn prosiectau peirianyddol neu adeiladu.

## Risg Llifogydd



Rydym yn gwireddu ein dyletswyddau statudol fel yr Awdurdod Arweiniol Llifogydd Lleol dros Wunedd, gan ddilyn yr egwyddor o edrych yn hirdymor i leihau risg llifogydd i gymunedau Gwynedd.

### Awdurdod Arweiniol Llifogydd Lleol

Ymgynghoriaeth Gwynedd sy'n cyflawni'r rôl yma ar ran Cyngor Gwynedd. Mae'n rhaid i ni weithredu gan ystyried strategaeth a pholisïau Llywodraeth Cymru ar gyfer rheoli peryglon llifogydd, er mwyn diwallu anghenion y wlad ar hyn o bryd ac i'r dyfodol.

Ein bwriad yw helpu cymunedau, y sector cyhoeddus a chyrrff eraill i drin a thrafod peryglon llifogydd ac erydu arfordirol ar y cyd. Mae effaith ddifrifol ar rai cymunedau, ble mae'n ofynnol gweithio gyda hwy er mwyn lleihau'r effaith newid hinsawdd os yn bosib.



**19 km**  
o amddiffynfeydd arfordirol  
yn cael eu cynnal

Mae Ymgynghoriaeth Gwynedd yn arwain ar waith cenedlaethol a rhanbarthol i geisio lliniaru effaith newid hinsawdd ar erydiad a llifogydd.

### I'r dyfodol, byddwn yn datblygu ein gwaith ymhellach yn y meysydd yma:

- Codi ymwybyddiaeth pobl Gwynedd o'r risg o lifogydd
- Datblygu perthynas weithredol ranbarthol gyda'n partneriaid yng Ngogledd Cymru
- Rheoli asedau ac asesu risg llifogydd ar sail dalgylch er mwyn blaenoriaethu a gwneud penderfyniadau cynaliadwy
- Cyflawni rôl arweiniol i ddatblygu cynlluniau er mwyn rheoli risg llifogydd ac erydiad arfordirol i bobl Gwynedd.

## Uned Rheolaeth Adeiladu



Rydym yn cydweithio gyda'r cyhoedd a phartneriaid er mwyn i'n cymunedau gael adeiladau diogel sydd yn cyd-fynd â'r gofynion technegol diweddaraf.

Mae'n rhaid i waith adeiladu gael ei gyflawni yn unol â gofynion penodol Rheoliadau Adeiladu. Mae hyn yn bwysig a gwerthfawr i bobl Gwynedd, gan y bydd yn sicrhau bod unrhyw waith adeiladu yn ddiogel ac o'r safon angenrheidiol.

### Bodlonrwydd Cwsmer (sgôr allan o 10)

2013-14



8.7

2014-15



8.7

2015-16



9.1

2016-17



9.3

Rydym yn anelu i fynd y tu hwnt i'r gofynion statudol drwy ddarparu gwasanaeth Rheolaeth Adeiladu sy'n canolbwyntio ar y cwsmer, gan gynnig cyngor, cymorth technegol, asesu cynlluniau ac archwiliadau safle i bob math o waith adeiladu.

Yn nhermau adeiladau peryglus, rydym yn cynnig gwasanaeth 24 awr i sicrhau bod iechyd a diogelwch trigolion Gwynedd yn cael ei ddiogelu rhag adeiladau a strwythurau peryglus.

Ar gyfer ceisiadau Cynllun Llawn, mae'r gwasanaeth Rheolaeth Adeiladu yn anelu i archwilio'r cynlluniau o fewn 15 diwrnod gwaith, gyda'r penderfyniad yn cael ei ryddhau cyn gynted â phosib. Er mwyn cymeradwyo'r cais (penderfyniad cyntaf), bydd y swyddogion Rheolaeth Adeiladu yn cynnig cydweithio gydag adeiladwyr a phenseiri er mwyn gwella safon y cais.

## Gwasanaethau Ymgynghorol








Rydym yn dylunio a rheoli prosiectau sy'n ymwneud â ffyrdd, strwythurau, adeiladau ac ati yng Ngwynedd a thrwy Gymru, gan greu a chynnal swyddi o ansawdd ar draws y Sir, a chyfrannu tuag at gostau cynnal Cyngor Gwynedd.

Mae costau rhedeg y Gwasanaeth Ymgynghorol yn cael eu hennill drwy ffioedd cleientiaid sydd yn ei dro yn cyfrannu tuag at weddill costau Cyngor Gwynedd, drwy gyfrannu at orbenion a thargedau ariannol.

## Strwythur Gweithredol Gwasanaethau Ymgynghorol

Mae Ymgynghoriaeth Gwynedd yn delio â phob darn o waith fel prosiect unigol, pa bynnag Uned mae'r gwaith wedi deillio ohoni. Golyga hyn y gall unigolion o unrhyw Uned ar draws y sefydliad weithredu fel arweinydd neu aelodau o'r tîm prosiect i sicrhau llwyddiant.

Drwy'r Gwasanaethau Ymgynghorol rydym yn creu swyddi proffesiynol lleol na fyddant yn y Sir fel arall. Mae'n rhaid i'r Gwasanaethau Ymgynghorol weithredu drwy ddulliau arloesol a chynaliadwy, yn ogystal â bod yn gystadleuol yn ein pris.

	2012-13	2013-14	2014-15	2015-16	2016-17
Trosiant	£6.1m	£6.1m	£5.8m	£5.5m	£5.5m
					
Elw / Colled	-£130K	+£120K	+£21K	-£34K	+£96.5K

## Unedau Prifffyrdd, Adeiladwaith ac Adeiladu

Rydym yn gwneud gwaith rheoli prosiectau sydd yn cynnwys dylunio, anghenion amgylcheddol a daearyddol.

## Uned Dŵr ac Amgylchedd

Mae'r Uned yn gweithio ar ddylunio strwythurau arfordirol a chynlluniau atal llifogydd.

Gall Cyngor Gwynedd ddenu arian ar gyfer yr gwaith yma drwy ennill grantiau sylweddol.

## Uned Fusnes

Rydym yn gwasanaethu a chefnogi holl unedau yr adran, ac yn gweithredu'r prosesau angenrheidiol i gynnal y busnes.

Yn ystod y flwyddyn nesaf byddwn yn parhau i gystadlu am waith dylunio ffyrdd, pontydd, adeiladau a gwaith lleihau risg llifogydd wrth reoli ystod eang o brosiectau, er mwyn cynnal budd ariannol i'r Cyngor ac uchafu'r elw o £25,000.



# Adran Cyllid (a Thechnoleg Gwybodaeth)

# Adran Cyllid (a Thechnoleg Gwybodaeth)

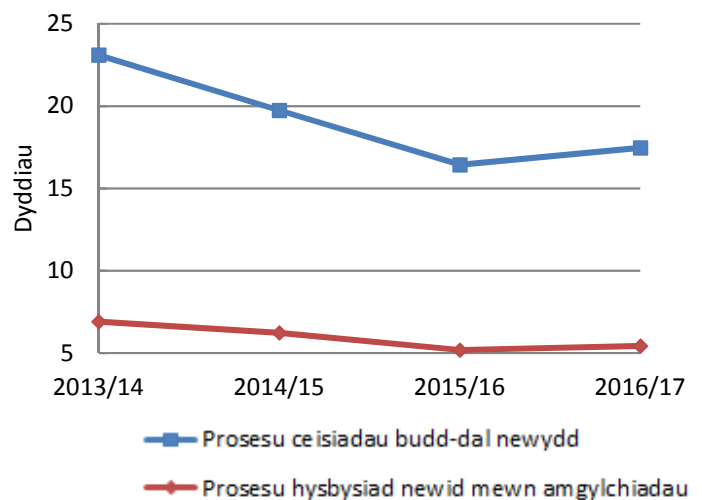
Bwriad yr Adran Cyllid yw cyfrannu at gyflawni'r nod o geisio'r "gorau i bobl Gwynedd mewn cyfnod anodd" drwy:

- Sicrhau'r gefnogaeth briodol i weithrediad busnes y Cyngor a'i wasanaethau wrth reoli, gwarchod a datblygu ei sefyllfa ariannol, er mwyn sefydlu cymuned gynaliadwy mewn modd agored, ymatebol a blaengar.
- Sicrhau arweiniad cefnogol proffesiynol a thechnoleg o ansawdd uchel sy'n hyrwyddo gwerthoedd sylfaenol y Cyngor ac annog mentergarwch.
- Darparu gwasanaethau rheng-flaen (fel casglu referniw, a thalu budd-daliadau) o ansawdd addas i'r cwsmer, gan ddarparu tegwch i bobl a chymunedau, a rhoi ffocws ar drigolion.

## Gwasanaeth Budd-daliadau

Rydym yn gweinyddu cymorth budd-daliadau i tua 7,500 o denantiaid i dalu eu rhenti, ac i tua 10,000 o unigolion, cyplau neu deuluoedd i dalu eu bil Treth Cyngor, gan anelu i wneud hynny'n brydlon a chywir.

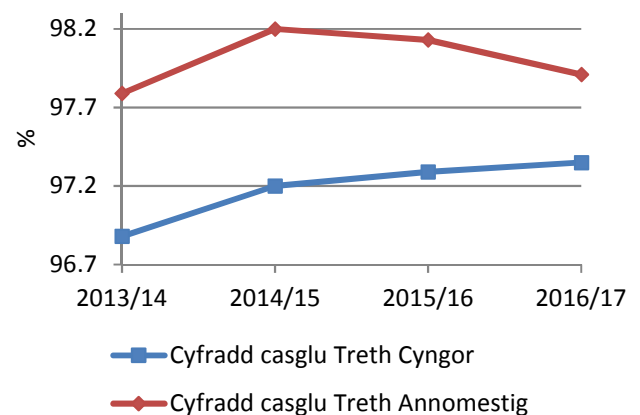
Fe welir o'r graff bod y nifer o ddiwrnodau y mae'n ein gymryd i ni dalu wedi gostwng hyd at 2016 a byddwn yn ceisio lleihau'r amser eto i'r dyfodol.



## Gwasanaeth Trethi

Heb Dreth Cyngor a Threthi Busnes, ni fyddai'n bosib i'r Cyngor ddarparu ei wasanaethau. Mae'r gwasanaeth yma yn gweinyddu a chasglu Treth Cyngor dros 61,500 eiddo, a Threth Busnes (Treth Annomestig) tua 7,500 eiddo busnes yn y ffordd fwyaf prydlon ac effeithlon bosib, gan gynnwys gweinyddu'r amrywiaeth o ddisgowntau, eithriadau a chynlluniau rhyddhad sydd ar gael.

Canran Treth Cyngor a Threthi Busnes sy'n cael eu casglu o fewn y flwyddyn



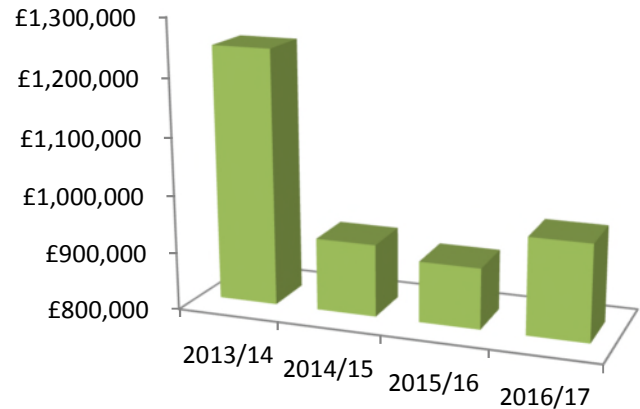
Rydym yn deall yn iawn nad yw hi'n hawdd i bawb dalu'r trethi yma, ac fe fyddwn yn ceisio bod yn hyblyg (e.e. annog trefniadau a chytundebau talu) a chydymdeimladol i amgylchiadau unigolion. Rydym yn ceisio cymell unigolion i ofyn am gyngor ar gyllido personol a chynghor dyledion ehangach.

## Gwasanaeth Incwm

Mae'r Cyngor yn derbyn incwm (e.e. grantiau, taliadau am wasanaeth) o bob math, ac mae'r Gwasanaeth Incwm yn prosesu'r incwm yma, gan gasglu dyledion y Cyngor yn brydlon ac effeithlon er mwyn gwneud yn fawr o'r incwm. Rydym fel gwasanaeth yn ystyried anghenion adrannau'r Cyngor a gweithredu'n sensitif i amgylchiadau ariannol dyledwyr wrth fynd at ei waith.

**Rydym wedi adnabod yr angen i wella prosesau adennill rhai o ddyledion yr Adran Oedolion, lechyd a Llesiant, a byddwn yn cydweithio â'r Adran honno er mwyn gwneud yn fawr o'r arian dyledus sy'n cael ei gasglu ac sydd ar gael i ddarparu gwasanaethau.**

■ Gwerth dyledion amrywiol dros 6 mis oed



## % anfonebau a dalwyd o fewn 30 diwrnod



2016/17  
91%



2015/16  
91%



2014/15  
90%

## Gwasanaeth Taliadau

Rydym yn gyfrifol am dalu credydwyr y Cyngor yn gywir ac ar amser. Byddwn yn talu dros 115,800 o anfonebau yn flynyddol, gyda 88% o'r anfonebau yn cael eu talu o fewn 30 diwrnod ar gyfartaledd, gan anelu i flaenoriaethu talu cyflenwyr lleol yn brydlon.

**Byddwn yn symud i drefniadau o e-anfonebu a hynny er mwyn gwella effeithlonrwydd y gwasanaeth. Bydd y trefniadau yma'n lleihau'r oedi wrth dalu ac yn ein galluogi i gael rheolaeth dros yr holl anfonebau fydd yn cyrraedd y Cyngor.**

## Gwasanaeth Cyflogau

Mae dros 7,200 o unigolion gwahanol yn gweithio i'r Cyngor er mwyn ei alluogi i wasanaethu ar ran pobl Gwynedd, a phwrpas y Gwasanaeth Cyflogau ydi sicrhau eu bod yn cael eu talu yn gywir ac ar amser. Mae'r gwasanaeth hefyd yn cadw cyfrifon priodol ar gyfer talu cyrff allanol fel Cyllid a Thollau ei Mawrhydi (HMRC).

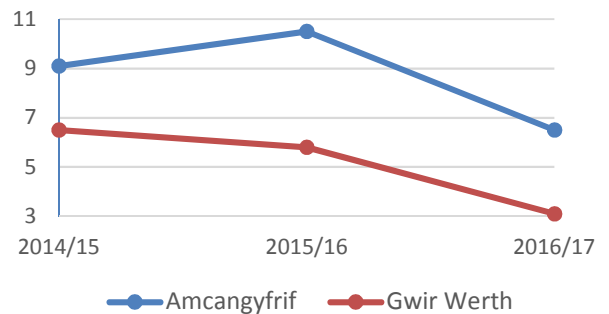
**Byddwn yn adolygu pa wybodaeth sydd angen ei chynnwys ar y slipiau cyflog, megis amlygu cyfraniad pensiwn cyflogwr ac ati.**



## Gwasanaeth Pensiynau

Mae'r Gwasanaeth Pensiynau yn gyfrifol am weinyddu Cynllun Pensiwn Llywodraeth Leol (CPLIL) ar ran dros 40 o gyflogwyr gan gynnwys Cyngor Gwynedd, Cyngor Sir Ynys Môn a Chyngor Bwrdeistref Sirol Conwy. Mae'r gronfa yn cynnwys dros 16,000 o aelodau actif, 10,000 o aelodau gohiriedig a 9,000 o bensiynwyr. Mae dyletswyddau'r gwasanaeth o ddydd i ddydd yn cynnwys sefydlu record i aelodau newydd; gwneud newidiadau i gofnodion aelodau; cyfrifo buddion gohiriedig; trosglwyddo hawliau pensiwn i mewn ac allan o'r CPLIL, a thalu buddion ar ôl ymdeoliad a marwolaeth aelodau'r cynllun.

Cyfartaledd nifer dyddiau gwaith a gymerwyd i anfon llythyr yn hysbysu gwerth buddion ymdeol



**Byddwn yn gwella eglurder dogfennaeth, er sicrhau ei bod yn ddealladwy i bawb.**

## Gwasanaeth Buddsoddi a Rheolaeth Trysorlys

Yn y gwasanaeth yma rydym yn buddsoddi arian y Cyngor er mwyn ennill llog i gyfrannu at ariannu gwasanaethau. Rydym hefyd yn rheoli buddsoddiadau'r Gronfa Bensiwn er mwyn sicrhau'r gallu i dalu pensiynau rŵan ac i'r dyfodol. Yn ychwanegol at hyn, rydym yn gyfrifol am wneud penderfyniadau ar fenthyciadau tymor hir.

Amcan yr uned yw cadw'r arian yn ddiogel, ennill llog a sicrhau fod arian ar gael i dalu am wariant dyddiol.

Yn ystod 2016/17 arhosodd gweithgarwch benthyca'r Cyngor o fewn y cyfyngiadau a osodwyd yn wreiddiol. £313,000 oedd cyfanswm y llog a dderbyniwyd ar fuddsoddiadau sydd yn llai na'r £358,470 oedd yn y gyllideb. Nid oedd unrhyw fanciau yr oedd y Cyngor wedi'u defnyddio ar gyfer buddsoddi wedi methu talu.

**Mae cronfeydd pensiwn llywodraeth leol yng Nghymru yn gweithio drwy bŵlio buddsoddiadau er mwyn cael y budd gorau o gyd-fuddsoddi.**

## Gwasanaeth Cyllid a Chyfrifeg (yn cynnwys Unedau datganoledig)

Rydym yn darparu gwasanaeth cyllid a chyfrifeg, a chynorthwyo a chefnogi gwasanaethau i fod yn effeithiol ac yn effeithlon. Mae'r gwasanaeth:

- Yn monitro ac adrodd yn rheolaidd ar berfformiad ariannol y Cyngor.
- Yn darparu cefnogaeth ariannol gyda chyllideb gros o dros £388 miliwn
- Yn gyfrifol am gynhyrchu cyfrifon terfynol ar gyfer cyfrifon Cyngor Gwynedd, 3 Chyd-Bwyllgor a chyfrifon yr Harbwr.
- Yn cynorthwyo'r adrannau i wireddu dros £46.2miliwn o arbedion a thoriadau ers 2010/11, sydd dros 96% o'r targed arbedion, gydag ychydig o lithriad ar y gweddill. Mae'r gwaith o gefnogi'r drefn arbedion yn parhau.



**Llwyddiant i gadw o  
fewn y gyllideb  
0.28%**

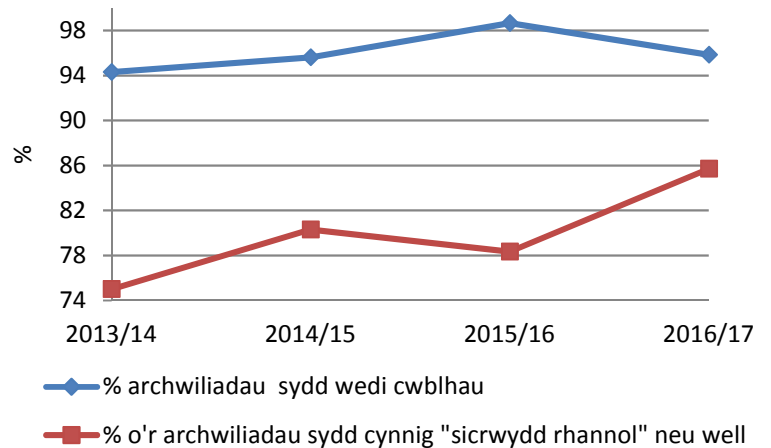
Mae Archwilydd Cyffredinol Cymru wedi cyhoeddi adroddiad archwiliad diamod ar ddatganiadau ariannol 2016/17, sef bod y cyfrifon wedi eu paratoi'n briodol ac yn rhoi darlun cywir a theg o'r sefyllfa ariannol.

**Byddwn yn darparu mwy o gyngor ariannol i holl ddeiliaid cyllidebau'r Cyngor, gan ddarparu gwybodaeth i gynorthwyo gyda'r broses arbedion, toriadau a chyngor "busnes" i adrannau hefyd.**

## Gwasanaeth Archwilio Mewnol

Rydym yn adolygu trefniadau llywodraethu a gweinyddol y Cyngor er mwyn rhoi hyder i'r awdurdod ac i'r dinesydd fod y trefniadau yma yn gadarn. Byddwn yn adrodd yn annibynnol a gwrthrychol i'r Pennaeth Cyllid a'r Pwyllgor Archwilio a Llywodraethu.

**Byddwn yn symud o wneud argymhellion ac yn datblygu "camau gweithredu cytunedig", sef cytundeb rhyngom â rheolwyr ar draws y Cyngor ar sut i wella rheolaeth a lleihau risgiau.**



## Gwasanaeth Risg ac Yswiriant

Mae angen i holl adrannau'r Cyngor asesu'r bygythiadau a chyfleoedd all eu hwynebu wrth ddarparu eu gwasanaethau, a blaenoriaethu eu gweithgareddau ar sail yr asesiad. Rôl y Gwasanaeth Risg ac Yswiriant ydy cynghori a chefnogi'r adrannau wrth wneud hyn. Rydym hefyd yn amddiffyn buddiannau trethdalwyr drwy sicrhau trefniadau yswiriant priodol ac ymdrin â thua 250 o hawliadau'r flwyddyn.

## Gwasanaeth Technoleg Gwybodaeth

**Rydym yn gweithredu Strategaeth Technoleg Gwybodaeth y Cyngor er mwyn helpu pobl Gwynedd i gael mynediad rhwydd at wybodaeth a gwasanaethau'r Cyngor, ac i staff weithio'n effeithlon.**

Mae'r Uned Datblygu a Gwasanaeth Gwybodaeth Daearyddol yn darparu oddeutu 160 system sydd wedi eu datblygu o amgylch anghenion pwrpasol y defnyddiwr, gan gynnwys systemau sy'n cael eu defnyddio gan yr adrannau i wasanaethu'r cyhoedd, rhyngwynebau uniongyrchol i'r cyhoedd a hunan-wasanaeth i staff.

Wyneb y gwasanaeth yw'r Gwasanaeth Cefnogol a'r Ddesg Gymorth sy'n cefnogi 2,350 o ddefnyddwyr ac yn diwallu tua 20,000 cais am wasanaeth gan gynnwys darparu 450 cyfrifiadur newydd bob blwyddyn a 1,780 o ffonau symudol a chyfrifiaduron llechen.

Mae'r Strategaeth Technoleg Gwybodaeth yn sicrhau bod ein gwasanaethau technoleg yn cael eu cyflwyno ar seiliau cadarn sy'n cael ei gefnogi gan yr Uned Isadeiledd, Teleffon a Rhwydwaith, gan ymledu i 300 adeilad, 1,400 o bwyntiau mynediad di-wifr a 1,800 o gysylltiadau ffôn ac yn cefnogi'r holl systemau yn ein canolfan data.

Mae'r Uned Rheoli Rhaglen ac Arloesi yn darparu cefnogaeth i'r adrannau ar gyfer diwallu eu hanghenion TG, gan gynnwys archebu cyfarpar a deunyddiau TG, gweithredu a monitro cytundebau a dadansoddi anghenion.

### % argaeledd rhwydwaith

2016/17 – 99.94%  
2015/16 – 99.95%  
2014/15 – 100%



### % argaeledd Safle We Cyhoeddus

2016/17 – 99.98%  
2015/16 – 99.62%  
2014/15 – 99.79%



# Gwasanaethau Cyfreithiol

# Gwasanaethau Cyfreithiol

**Mae'r adran yn cefnogi gallu'r Cyngor i ddarparu'r gorau i drigolion Gwynedd drwy gyfuniad o wasanaethau cefnogol a rheng-flaen.**

## CYFREITHIOL

**Mae'r Gwasanaeth Cyfreithiol yn darparu cefnogaeth gyfreithiol ar draws holl ystod gwaith y Cyngor, o amddiffyn plant ac erlyn i baratoi gorchmynion traffig a thrafodion tir ac eiddo.**

Yn ogystal â bod ar gael i ymdrin ag ymholiadau dyddiol, mae'r tîm yn ymdrin â tua 900 o achosion a thrafodion yn flynyddol ar gyfartaledd.

## Dangosyddion 2016/17

Canran holiaduron bodlonrwydd cwsmer sy'n sgorio 9/10 a 10/10



## PRIODOLDEB

**Mae'r Gwasanaeth Cyfreithiol yn cefnogi'r Pwyllgor Safonau a'r Swyddog Monitro i weithredu eu cyfrifoldebau am briodoldeb gweithrediad y Cyngor, y Cyfansoddiad a chwynion ynghyd â'r fframwaith foesebol ar gyfer aelodau'r Cyngor a Chynghorau Tref a Chymuned.**

Rydym yn parhau i gefnogi cyfundrefn priodoldeb Cyngor Gwynedd ynghyd â'r gyfundrefn foesebol i Gynghorau Tref a Chymuned y Sir.

## ETHOLIADAU

**Mae'r Gwasanaeth Cyfreithiol yn darparu cefnogaeth i'r Swyddog Canlyniadau a'r Swyddog Cofrestru Etholiadol hefyd.**

Gweinyddir y gofrestr etholwyr gan y tîm ynghyd â chefnogi etholiadau ac is-etholiadau lleol a chenedlaethol, refferenda neu boliau.

## CRWNER

**Mae'r Gwasanaeth Cyfreithiol yn darparu cefnogaeth i Wasanaeth y Crwner ar gyfer Gogledd Orllewin Cymru.**

Rydym yn cefnogi a gweinyddu trefniadau'r Crwner ar gyfer Gogledd Orllewin Cymru.

## Prosiectau

Mae'r gwasanaeth, mewn ymgynghoriad â'r Crwner, wedi adnabod angen i adolygu'r gwasanaeth a'r modd y darperir cefnogaeth.



# Gwybodaeth Ariannol

## Gwybodaeth Ariannol 2018/19

<b>Adran Addysg 2018/19</b>	
<b>Maes</b>	<b>Cyllideb Net £</b>
Ysgolion - Datganoledig	70,812,810
Ysgolion - Heb eu ddatganoli	394,250
Codi Safonau / Ansawdd Addysg	1,456,900
Meysydd gwaith o dan y Pennaeth Addysg	1,716,150
Isadeiledd a Gwasanaethau Cefnogol	6,647,090
Cynhwysiad a Lles	1,379,605
Anghenion Dysgu Ychwanegol	2,765,455
Arweinyddiaeth a Rheolaeth	1,690,740
<b>Cyfanswm</b>	<b>£86,863,000</b>

<b>Adran Oedolion, Iechyd a Llesiant 2018/19</b>	
<b>Maes</b>	<b>Cyllideb Net £</b>
Pobl Hŷn	21,356,220
Anabledd Corfforol	3,331,680
Anabledd Dysgu	17,561,260
Iechyd Meddwl	3,516,080
Gwasanaethau Tai	1,813,800
Rheolaeth, Gweinyddiaeth a Gwasanaethau Eraill	3,220,580
<b>Cyfanswm</b>	<b>£50,799,620</b>

<b>Adran Prifffyrdd a Bwrdeistrefol 2018/19</b>	
<b>Maes</b>	<b>Cyllideb Net £</b>
Gwastraff ac Ailgylchu	11,183,730
Cynnal Ffyrdd	8,056,630
Glendid Strydoedd	2,322,670
Goleuadau Stryd	1,762,690
Toiledau Cyhoeddus	668,920
Cynnal Tiroedd a Meysydd Chwarae	406,570
Amlogfa a Mynwentydd	-22,890*
Teledu Cylch Cyfyng	169,000
Rheolaeth Fflyd	325,250
Eraill	182,990
<b>Cyfanswm</b>	<b>£25,055,560</b>

<b>Adran Plant a Chefnogi Teuluoedd 2018/19</b>	
<b>Maes</b>	<b>Cyllideb Net £</b>
Rheolaeth Plant a Chefnogi Teuluoedd	541,360
Gwasanaethau Gweithredol	2,076,250
Gwasanaethau Lleoliadau	6,946,190
Gwasanaethau Derwen	1,646,140
Gwasanaethau Cyfiawnder Ieuencid	260,660
Tîm Trothwy Gofal, Tîm Nos a Gwasanaethau Eraill	1,498,620
Uned Blynnyddoedd Cynnar	128,240
<b>Cyfanswm</b>	<b>£13,097,460</b>

<b>Adran Amgylchedd 2018/19</b>	
<b>Maes</b>	<b>Cyllideb Net £</b>
Rheolaeth a Chategori Corfforaethol	558,700
Gwasanaethau Cynllunio	-6,370*
Uned Polisi Cynllunio ar y Cyd	217,670
Gwasanaethau Difa Pla a Rheoli Cŵn	36,470
Diogelwch, Glendid a Safonau Bwyd	620,010
Iechyd yr Amgylchedd	601,700
Safonau Masnach	497,060
Traffig, Diogelwch y Ffyrdd a Gorfodaeth	636,390
Cynllunio Ymlaen	73,890
Cludiant	1,743,920
Gwasanaethau Cefn Gwlad	728,060
Gwasanaethau Eiddo Corfforaethol	1,265,280
Swyddfeydd, Gofalwyr, Arlwyo, Glanhau a Gofalu	2,237,340
Ynni	-114,060*
Canolfannau Cymuned, Adeiladau Amrywiol a Mân-ddaliadau	-157,050*
Gwasanaethau Cleient Gwarchod y Cyhoedd	-56,600*
Parcio a Gorfodaeth	-1,621,030*
<b>Cyfanswm</b>	<b>£7,261,380</b>

<b>Adran Economi a Chymuned 2018/19</b>	
<b>Maes</b>	<b>Cyllideb Net £</b>
Adfywio Cymunedol	323,800
Amgueddfeydd a'r Celfyddydau	566,810
Archifau	378,930
Canolfannau Hamdden a Byw'n Iach	1,779,940
Cefnogi Busnes	93,740
Ieuenctid	927,230
Llyfrgelloedd	1,601,110
Morwrol a Pharciau Gwledig	87,590
Rhaglenni Byw'n Iach	271,590
Rhaglenni Datblygu Economaidd	309,820
Twristiaeth a Marchnata	316,600
<b>Cyfanswm</b>	<b>£6,657,160</b>

<b>Adran Ymgynghoriaeth Gwynedd 2018/19</b>	
<b>Maes</b>	<b>Cyllideb Net</b>
Peirianeg	-389,390*
Uned Dŵr ac Amgylchedd	-16,130*
Uned Adeiladu	-14,160*
Rheoli Risg Llifogydd	574,630
Rheolaeth Adeiladu	119,390
<b>Cyfanswm</b>	<b>£274,340</b>



<b>Adran Cefnogaeth Gorfforaethol 2018/19</b>	
<b>Maes</b>	<b>Cyllideb Net £</b>
Rheolaeth Adrannol	510,450
Uned Cefnogi Busnes y Cyngor	744,660
Cyfathrebu ac Ymgysylltu	441,070
Ymchwil a Dadansoddeg	239,630
Gwasanaeth Democrataidd a Democratiaeth	2,204,410
Gwasanaethau Iaith Gymraeg	280,230
Caffael	257,200
Datblygu'r Sefydliad	132,830
Gwasanaeth Ymgynghorol Adnoddau Dynol	605,790
Iechyd, Diogelwch a Llesiant	505,830
Gwasanaeth Cefnogol	736,990
Dysgu a Datblygu	314,900
Siop Gwynedd, Galw Gwynedd, Bathodynau Glas, Cofrestrydd	689,480
Uned Gwybodaeth, Uned Prosesu, Uned EDRMS	224,060
<b>Cyfanswm</b>	<b>£7,887,530</b>

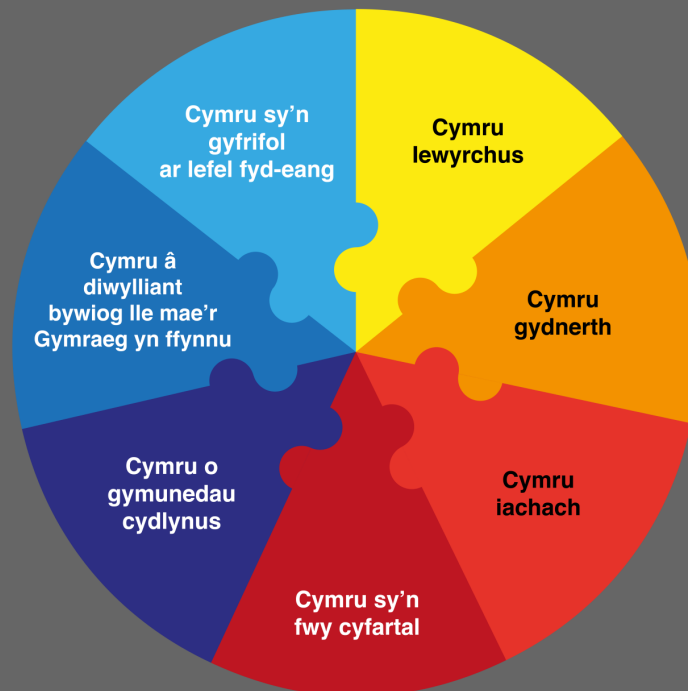
<b>Adran Cyllid (a Thechnoleg Gwybodaeth) 2018/19</b>	
<b>Maes</b>	<b>Cyllideb Net £</b>
Rheolaeth Adrannol	433,170
Cyllid a Chyfrifeg	1,250,450
Buddsoddi a Rheolaeth Trysorlys	128,800
Archwilio Mewnol	272,370
Risg ac Yswiriant	78,350
Cyflogau	379,690
Taliadau	174,510
Incwm	375,560
Refeniw Canolog	151,650
Trethi	253,060
Budd-daliadau	421,810
Technoleg Gwybodaeth	2,324,740
Rhwydwaith	118,210
Gwasanaeth Gwybodaeth Daeryddol	93,030
Gwasanaeth Teleffon Canolog	256,940
<b>Cyfanswm</b>	<b>£6,712,340</b>

<b>Tîm Rheoli Corfforaethol a Chyfreithiol 2018/19</b>	
<b>Maes</b>	<b>Cyllideb Net £</b>
Prif Weithredwr, Cyfarwyddwyr a chyllidebau cynlluniau penodol	690,290
Cynlluniau Argyfwng ( <i>yn ymddangos yng nghynllun adrannol Cefnogaeth Gorfforaethol</i> )	<b>123,740</b>
Swyddog Monitro a Phriodoldeb	128,760
Gwasanaeth Cyfreithiol	633,470
Cofrestru Etholwyr	178,810
Crwner	275,730
Etholiadau	22,350
<b>Cyfanswm</b>	<b>£2,053,150</b>

\* ffigyrau negyddol gan fod incwm yn fwy na'r gwariant.



# Datganiad Llesiant Cyngor Gwynedd



## DATGANIAD LLESIANT CYNGOR GWYNEDD

### Cyflwyniad

Rydym fel Cyngor wedi ymrwymo i'r egwyddorion o fewn Deddf Llesiant Cenedlaethau'r Dyfodol (2015) er mwyn gwella llesiant economaidd, cymdeithasol, amgylcheddol a diwylliannol cymunedau Gwynedd.

Byddwn yn sicrhau bod y Cyngor yn ystyried yr hirdymor, gan gydweithio ac ystyried pobl o bob oedran wrth ddatrys ac atal problemau. Bydd gweithredu yn y modd hwn yn ein galluogi i gwrdd ag anghenion presennol ein cymunedau gan sicrhau nad yw penderfyniadau heddiw yn niweidiol i genedlaethau'r dyfodol.

Bu i ni adolygu'r gyfres wreiddiol o amcanion llesiant a fabwysiadwyd ar gyfer y Cyngor yng Nghynllun y Cyngor 2017/18 fel rhan o'r broses o lunio Cynllun y Cyngor ar gyfer 2018-23. Mae'r dystiolaeth a gymerwyd i ystyriaeth yn cynnwys gwybodaeth o sesiynau ymgynghori a gynhaliwyd gydag Aelodau Etholedig ar draws y Sir, adborth o sesiwn ymgynghori gyda aelodau Pwyllgorau Craffu y Cyngor, ymateb i ymgynghoriad cyhoeddus ar flaenoriaethau arfaethedig ar gyfer Cynllun y Cyngor a chanlyniadau Asesiad Llesiant Bwrdd Gwasanaethau Cyhoeddus Gwynedd a Môn. Bu i ni hefyd edrych i grynhoi, mireinio a gwella ar y gyfres wreiddiol o amcanion a fabwysiadwyd.

Mae'r gyfres newydd o amcanion llesiant sydd wedi eu mabwysiadu yn adlewyrchu'r prif negeseuon a ddaeth i'r amlwg o gynnal yr adolygiad.

### Gweledigaeth y Cyngor

*Ein gweledigaeth fel Cyngor yw cefnogi holl bobl Gwynedd i ffynnu ac i fyw bywyd cyflawn yn eu cymuned mewn sir sy'n un o'r siroedd gorau i fyw ynddi.*

### Amcanion Llesiant y Cyngor

Ein hamcanion llesiant ar gyfer yw sicrhau fod trigolion Gwynedd yn –

- Mwynhau bywyd hapus, iach a diogel
- Cael byw mewn cartrefi o ansawdd o fewn eu cymunedau
- Ennill cyflog digonol i fedru cynnal eu hunain a'u teuluoedd
- Derbynn addysg o'r radd flaenaf fydd yn caniatáu iddynt wneud yr hyn y dymunant ei wneud
- Cael byw gydag urddas ac yn annibynnol cyhyd ag sy'n bosibl
- Cael byw mewn cymdeithas naturiol Gymraeg
- Cael manteisio ar harddwch amgylchedd naturiol y Sir.

Bydd gwaith dydd i ddydd y Cyngor a'r blaenoriaethau gwella sydd wedi eu hadnabod yng Nghynllun y Cyngor 2018-23 yn cyfrannu tuag at yr amcanion uchod.

## Nodau Llesiant Cenedlaethol

Ceir crynodeb o'r nodau llesiant cenedlaethol isod.

### **CYMRU LEWYRCHUS**

Cymdeithas arloesol sy'n defnyddio adnoddau'n ddarbodus, pobl addysgedig, sy'n creu cyfoeth a gwaith.

### **CYMRU GYDNERTH**

Cenedl sy'n cynnal ac yn gwella bioamrywiaeth ac ecosystemau iach sy'n cefnogi gwydnwch a gyda'r gallu i addasu i newid (er enghraifft newid yn yr hinsawdd).

### **CYMRU IACHACH**

Cymdeithas lle mae llesiant corfforol a meddyliol poblystal â phosibl a lle mae pobl yn deall beth sy'n effeithio ar eu hiechyd.

### **CYMRU FWY CYFARTAL**

Cymdeithas sy'n galluogi pobl i gyflawni eu potensial waeth beth fo'u cefndir neu eu hamgylchiadau (gan gynnwys eu cefndir a'u hamgylchiadau cymdeithasol-economaidd).

### **CYMRU O GYMUNEDAU CYDLYNUS**

Cymunedau atyniadol, hyfyw a diogel sydd â chysylltiadau da.

### **CYMRU Â DIWYLLIANT BYWIOG LLE MAE'R GYMRAEG YN FFYNNU**

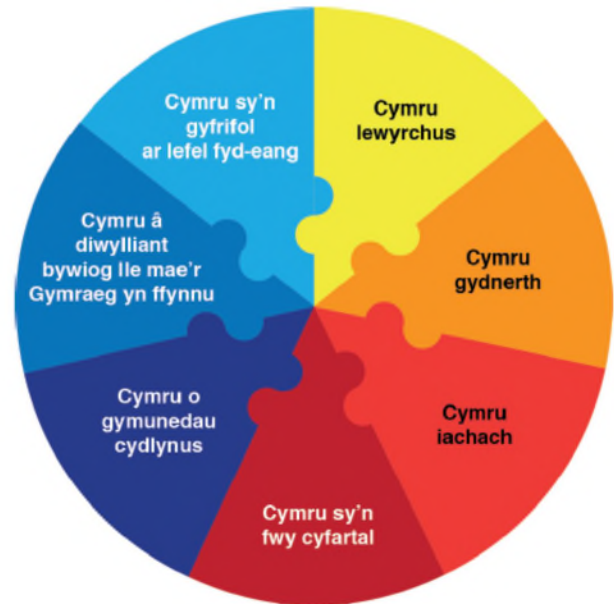
Cymdeithas sy'n hyrwyddo ac yn gwarchod diwylliant, treftadaeth a'r Gymraeg ac sy'n annog pobl i gyfranogi yn y celfyddydau, a chwaraeon a gweithgareddau hamdden.

### **CYMRU SY'N GYFRIFOL AR LEFEL FYD-EANG**

Cenedl sydd, wrth iddi wneud unrhyw beth i wella llesiant economaidd, cymdeithasol, amgylcheddol a diwylliannol Cymru, yn ystyried a allai gwneud peth o'r fath gyfrannu'n gadarnhaol at lesiant byd-eang.

### **Sut mae amcanion llesiant y Cyngor yn cyfrannu at y nodau llesiant cenedlaethol?**

Mae'r Cyngor wedi mabwysiadu 7 o amcanion llesiant sy'n cyfrannu tuag at gyflawni'r nodau llesiant cenedlaethol. Mae'r tabl isod yn amlinellu'r cyswllt rhwng ein hamcanion llesiant a'r nodau llesiant cenedlaethol. Nodir hefyd bod ein gwaith dydd i ddydd yn cyfrannu tuag at y nodau llesiant cenedlaethol fel yr amlinellwyd yn ein datganiad llesiant ar gyfer 2017/18.



	Llewyrchus	Cydnherth	Iachach	Cyfartal	Cymunedau Cydlynus	Diwylliant bywiog lle mae'r iaith Gymraeg yn ffynnu	Yn gyfrifol ar lefel byd-eang
<b>Byddwn yn sicrhau bod trigolion Gwynedd yn:</b>							
Mwynhau bywyd hapus, iach a diogel							
Cael byw mewn cartrefi o ansawdd o fewn eu cymunedau							
Ennill cyflog digonol i fedru cynnal eu hunain a'u teuluoedd							
Derbyn addysg o'r radd flaenaf fydd yn caniatáu iddynt wneud yr hyn y dymunant ei wneud							
Cael byw gydag urddas ac yn annibynnol cyhad ag sy'n bosibl							
Cael byw mewn cymdeithas naturiol Gymraeg							
Cael manteisio ar harddwch amgylchedd naturiol y Sir.							

### Sut y byddwn yn gweithredu i'r dyfodol?

Wrth gyflawni ein gwaith fe fyddwn yn ceisio sicrhau ein bod yn gweithredu yn unol â'r pum egwyddor datblygu cynaliadwy sydd wedi eu mabwysiadu'n genedlaethol:

- **Tymor Hir** - Cydbwysu anghenion tymor byr gyda rhai hirdymor a chynllunio ar gyfer y dyfodol
- **Atal** - Neilltuo adnoddau ar gyfer atal problemau rhag digwydd neu waethygu. Byddwn yn rhoi sylw i broblemau drwy atal ac ymyrryd yn fuan yn hytrach na thrwy ymateb.
- **Integreiddio**- Cael effaith gadarnhaol ar bobl, yr economi, yr amgylchedd a diwylliant.
- **Cydweithredu** - Gweithio gyda phartneriaid eraill i ddarparu gwasanaethau
- **Cynnwys (Cyfathrebu ac Ymgysylltu)** - Cynnwys pobl Gwynedd wrth geisio gwireddu ein cynllun a sicrhau bod y bobl hynny'n adlewyrchu amrywiaeth yr ardal.

Mae ein gwasanaethau eisoes yn gweithredu mewn ffordd sy'n dilyn yr egwyddor datblygu cynaliadwy gan fabwysiadu ymagwedd hirdymor a dull cydweithredol, gan weithio mewn partneriaeth a chynnwys sefydliadau, unigolion a chymunedau. Yn ogystal, rydym yn

gweithredu yn ataliol lle'n bosib wrth ymateb i anghenion cyfredol a lleihau dibyniaeth, e.e. ym maes Anghenion Dysgu Ychwanegol.

Ar ôl dweud hynny, mae dyfodiad Deddf Llesiant Cenedlaethau'r Dyfodol a'r Ddeddf Gwasanaethau Cymdeithasol a Llesiant wedi cynnig y cyfle inni fel Cyngor i gymryd stoc o'r hyn rydym eisoes yn ei wneud i weithio mewn ffordd gynaliadwy a gosod uchelgais i ni'n hunain ar gyfer y cyfnod nesaf.

Bydd unrhyw benderfyniadau ariannol yn rhoi sylw gofalus i'n gallu i gyflawni'r hyn rydym wedi ei amlinellu yng Nghynllun y Cyngor 2018-23, a byddwn yn adolygu'r hyn rydym yn ei wneud yn barhaus er mwyn sicrhau fod llesiant pobl Gwynedd i'r dyfodol yn rhan ganolog o'r ffordd rydym yn cynllunio a darparu ein gwasanaethau.